

大成恒生综合中小型股指数证券投资基金
(QDII-LOF)
2020 年第 3 季度报告

2020 年 9 月 30 日

基金管理人：大成基金管理有限公司

基金托管人：中国农业银行股份有限公司

报告送出日期：2020 年 10 月 28 日

§ 1 重要提示

基金管理人的董事会及董事保证本报告所载资料不存在虚假记载、误导性陈述或重大遗漏，并对其内容的真实性、准确性和完整性承担个别及连带责任。

基金托管人中国农业银行股份有限公司根据本基金合同规定，于2020年10月27日复核了本报告中的财务指标、净值表现和投资组合报告等内容，保证复核内容不存在虚假记载、误导性陈述或者重大遗漏。

基金管理人承诺以诚实信用、勤勉尽责的原则管理和运用基金资产，但不保证基金一定盈利。

基金的过往业绩并不代表其未来表现。投资有风险，投资者在作出投资决策前应仔细阅读本基金的招募说明书。

本报告中财务资料未经审计。

本报告期自2020年7月1日起至9月30日止。

§ 2 基金产品概况

基金简称	大成恒生综合中小型股指数
场内简称	恒生中小
基金主代码	160922
基金运作方式	契约型开放式
基金合同生效日	2016年12月2日
报告期末基金份额总额	11,064,384.59份
投资目标	本基金进行被动式指数化投资，紧密跟踪标的指数，追求跟踪偏离度和跟踪误差的最小化。
投资策略	本基金将主要按照标的指数的成份股及其权重构建基金股票投资组合，并根据标的指数成份股及其权重的变动而进行相应调整。但在因特殊情况（如股票停牌、流动性不足）导致无法获得足够数量的股票时，或者因为法律法规的限制无法投资某只股票时，基金管理人将采用其他指数投资技术适当调整基金投资组合，以达到跟踪标的指数的目的。
业绩比较基准	恒生综合中小型股指数收益率×95%+人民币活期存款利率（税后）×5%
风险收益特征	本基金为股票型基金，其长期平均风险和预期收益率高于混合型基金、债券型基金及货币市场基金。本基金为指数型基金，被动跟踪标的指数的表现，具有与标的指数以及标的指数所代表的股票市场相似的风险收益特征。
基金管理人	大成基金管理有限公司
基金托管人	中国农业银行股份有限公司

下属分级基金的基金简称	恒生中小 A	恒生中小 C
下属分级基金的交易代码	160922	008972
报告期末下属分级基金的份 额总额	10,967,904.78 份	96,479.81 份
境外资产托管人	英文名称：JPMorgan Chase & Co.	
	中文名称：摩根大通银行	

§ 3 主要财务指标和基金净值表现

3.1 主要财务指标

单位：人民币元

主要财务指标	报告期（2020年7月1日-2020年9月30日）	
	恒生中小 A	恒生中小 C
1. 本期已实现收益	258,243.37	1,682.98
2. 本期利润	444,816.36	-3,649.45
3. 加权平均基金份额本期利润	0.0395	-0.0920
4. 期末基金资产净值	11,208,644.24	98,530.42
5. 期末基金份额净值	1.022	1.021

注：1、本期已实现收益指基金本期利息收入、投资收益、其他收入（不含公允价值变动收益）扣除相关费用后的余额，本期利润为本期已实现收益加上本期公允价值变动收益。

2、所述基金业绩指标不包括持有人交易基金的各项费用，计入费用后实际收益水平要低于所列数字。

3、根据我公司2020年2月29日《关于大成恒生综合中小型股指数证券投资基金（QDII-LOF）增设C类基金份额并相应修订基金合同和托管协议的公告》，自2020年3月3日起，大成恒生综合中小型股指数证券投资基金增设C类份额。本报告关于C类份额的指标计算起始日为C类份额的初始申购确认日。

3.2 基金净值表现

3.2.1 本报告期基金份额净值增长率及其与同期业绩比较基准收益率的比较

恒生中小 A

阶段	份额净值增长率①	份额净值增长率标准差②	业绩比较基准收益率③	业绩比较基准收益率标准差④	①-③	②-④

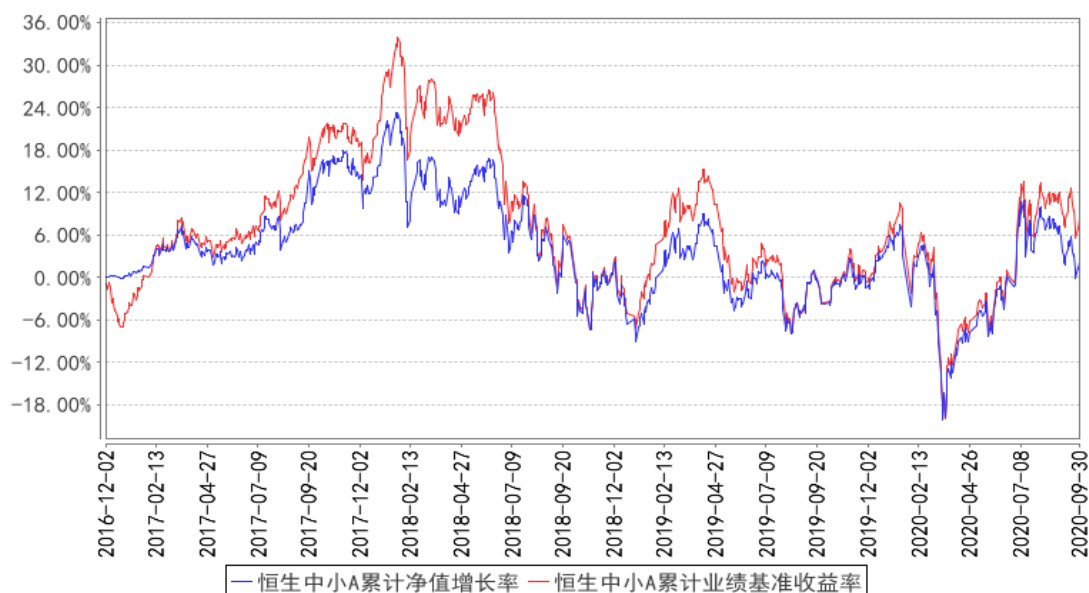
过去三个月	3.23%	1.54%	8.51%	1.58%	-5.28%	-0.04%
过去六个月	16.14%	1.46%	21.42%	1.49%	-5.28%	-0.03%
过去一年	6.13%	1.55%	12.38%	1.63%	-6.25%	-0.08%
过去三年	-9.40%	1.32%	-7.25%	1.37%	-2.15%	-0.05%
自基金合同生效起至今	2.20%	1.20%	8.31%	1.26%	-6.11%	-0.06%

恒生中小 C

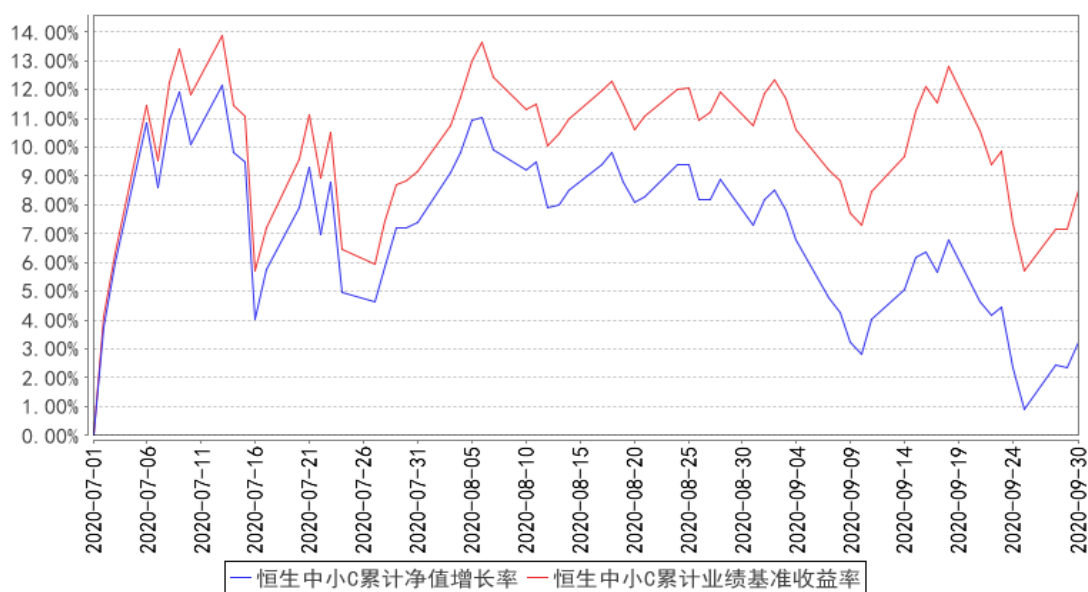
阶段	份额净值增长率①	份额净值增长率标准差②	业绩比较基准收益率③	业绩比较基准收益率标准差④	①-③	②-④
自基金合同生效起至今	3.13%	1.55%	8.51%	1.58%	-5.38%	-0.03%

3.2.2 自基金合同生效以来基金累计净值增长率变动及其与同期业绩比较基准收益率变动的比较

恒生中小A累计净值增长率与同期业绩比较基准收益率的历史走势对比图



恒生中小C累计净值增长率与同期业绩比较基准收益率的历史走势对比图



注：按基金合同规定，本基金自基金合同生效之日起6个月内为建仓期。建仓期结束时，本基金的投资组合比例符合基金合同的约定。

§ 4 管理人报告

4.1 基金经理（或基金经理小组）简介

姓名	职务	任本基金的基金经理期限		证券从业年限	说明
		任职日期	离任日期		
冉凌浩	本基金基金经理	2016年12月2日	-	17年	金融学硕士。2003年4月至2004年6月就职于国信证券研究部，任研究员。2004年6月至2005年9月就职于华西证券研究部，任高级研究员。2005年9月加入大成基金管理有限公司，曾担任金融工程师、境外市场研究员及基金经理助理。2011年8月26日起任大成标普500等权重指数型证券投资基金基金经理。2014年11月13日起任大成纳斯达克100指数证券投资基金基金经理。2016年12月2日起任大成恒生综合中小型股指数基金(QDII-LOF)基金经理。2016年12月29日至2020年7月7日任大成海外中国机会混合型证券投资基金(LOF)基金经理。2017年8月10日起任大成恒生指数证券投资基金(LOF)基金经理。2019年3月20日起任大成中华沪深港300指数证券投资基金(LOF)基金经理。具有基金从业资格。国籍：中国

注：1、任职日期、离任日期为本基金管理人作出决定之日。

2、证券从业年限的计算标准遵从行业协会《证券业从业人员资格管理办法》的相关规定。

4.2 境外投资顾问为本基金提供投资建议的主要成员简介

无。

4.3 报告期内本基金运作合规守信情况说明

报告期内，本基金管理人严格遵守《证券法》、《证券投资基金法》等有关法律法规及基金合同、基金招募说明书等有关基金法律文件的规定，以取信于市场、取信于社会投资公众为宗旨，本着诚实信用、勤勉尽责的原则管理和运用基金资产，在规范基金运作和严格控制投资风险的前提下，为基金份额持有人谋求最大利益，无损害基金份额持有人利益的行为。

4.4 公平交易专项说明

4.4.1 公平交易制度的执行情况

报告期内，基金管理人严格执行了公平交易的原则和制度。基金管理人运用统计分析方法和工具，对旗下所有投资组合连续4个季度的日内、3日内及5日内股票及债券交易同向交易价差进行分析。分析结果表明：债券交易同向交易频率较低；部分股票同向交易溢价率较大主要来源于市场因素（如个股当日价格振幅较高）及组合经理交易时机选择，即投资组合成交时间不一致以及成交价格的日内较大变动导致个别些组合间的成交价格差异较大，但结合交易价差专项统计分析，未发现违反公平交易原则的异常情况。

4.4.2 异常交易行为的专项说明

报告期内，基金管理人旗下所有投资组合未发现存在异常交易行为。主动投资组合间股票交易存在3笔同日反向交易，原因为流动性需要或合规比例调整。主动型投资组合与指数型投资组合之间或指数型投资组合之间存在股票同日反向交易，但不存在参与交易所公开竞价同日反向交易成交较少的单边交易量超过该股当日成交量5%的情形；主动投资组合间债券交易存在3笔同日反向交易，原因为流动性需要。投资组合间相邻交易日反向交易的市场成交比例、成交均价等交易结果数据表明该类交易不对市场产生重大影响，无异常。

4.5 报告期内基金的投资策略和业绩表现说明

2020年3季度，虽然新型冠状病毒肺炎仍然在全球蔓延，但在各国政府的努力控制下，其蔓延趋势得到了一定程度上的缓解。同期，在疫情得到一定控制的前提下，多国政府也逐步解封经

济活动，全球经济活动也逐步开始恢复。

中国是最早控制疫情的国家，因此宏观经济在3季度持续呈现明显的复苏迹象。按照经济逻辑，这种经济复苏的势头会保持下去。

虽然中国经济复苏较早，本轮反弹以来港股的涨幅不及美股及A股的涨幅。港股前期的滞胀正是为将来的补涨提供了充足的空间，未来可能有多重动能驱动港股上涨，原因主要有以下三个方面：

一方面，从传统行业股票来看，在中报之后，市场所担心的企业盈利下行将尘埃落定。随着中国经济的逐步恢复，上市公司利润也会同时修复，这将支持传统经济股票的上涨；

另一方面，近年来，中国科技巨头公司纷纷登陆港股市场，改变了港股的市场结构，使得港股市场的金融行业权重大幅下降且科技行业权重大幅上升，这将有力提升港股的长期增长前景；

此外，A股对H股的溢价率几乎追平了2010年以来的最高值。这意味着相对A股来说，港股有极大的估值修复潜力。

本基金为被动型指数基金，其投资目标就是要复制指数的收益率。本基金将坚持被动型的指数化投资理念，持续实施高效的组合管理策略、交易策略及风险控制方法，以期更好地跟踪指数，力争将跟踪误差控制在较低的水平。

截止本报告期末，大成恒生中小A的基金份额资产净值为1.022元，本报告期内基金份额净值增长率为3.23% 同期业绩比较基准收益率8.51% 大成恒生中小C的基金份额资产净值为1.021元，本报告期内基金份额净值增长率为3.13%，同期业绩比较基准收益率8.51%。

4.6 报告期内基金持有人数或基金资产净值预警说明

本基金在本报告期内，曾出现了连续60个工作日资产净值低于五千万元的情形。我公司已根据法律法规及基金合同要求拟定相关应对方案上报中国证券监督管理委员会。

§ 5 投资组合报告

5.1 报告期末基金资产组合情况

序号	项目	金额（人民币元）	占基金总资产的比例（%）
1	权益投资	10,407,042.59	91.10
	其中：普通股	10,407,042.59	91.10
	优先股	-	-
	存托凭证	-	-
	房地产信托凭证	-	-
2	基金投资	-	-
3	固定收益投资	-	-

	其中：债券	-	-
	资产支持证券	-	-
4	金融衍生品投资	-	-
	其中：远期	-	-
	期货	0.00	0.00
	期权	-	-
	权证	-	-
5	买入返售金融资产	-	-
	其中：买断式回购的买入返售金融资产	-	-
6	货币市场工具	-	-
7	银行存款和结算备付金合计	988,314.26	8.65
8	其他资产	28,452.87	0.25
9	合计	11,423,809.72	100.00

注：本基金通过深港通交易机制投资的港股公允价值为 9,967,788.04 元，占期末基金资产净值的比例为 88.15%。

5.2 报告期末在各个国家（地区）证券市场的股票及存托凭证投资分布

国家（地区）	公允价值（人民币元）	占基金资产净值比例（%）
中国香港	10,407,042.59	92.04
合计	10,407,042.59	92.04

5.3 报告期末按行业分类的股票及存托凭证投资组合

5.3.1 报告期末指数投资按行业分类的股票及存托凭证投资组合

行业类别	公允价值（人民币元）	占基金资产净值比例（%）
原材料	673,788.43	5.96
医疗保健	1,188,039.45	10.51
信息技术	1,106,633.60	9.79
通信服务	358,823.56	3.17
日常消费品	544,393.39	4.81
能源	124,092.83	1.10
金融	972,291.40	8.60
公用事业	287,442.48	2.54
工业	1,505,632.06	13.32
非日常生活消费品	2,064,094.86	18.25
房地产	1,420,327.53	12.56
合计	10,245,559.59	90.61

注：以上分类采用全球行业分类标准（GICS）。

5.3.2 报告期末积极投资按行业分类的股票及存托凭证投资组合

行业类别	公允价值（人民币元）	占基金资产净值比例（%）
------	------------	--------------

原材料	-	-
医疗保健	66,501.53	0.59
信息技术	3,901.52	0.03
通信服务	18,094.60	0.16
日常消费品	3,717.08	0.03
能源	1,924.40	0.02
金融	39,621.48	0.35
公用事业	17,504.10	0.15
工业	7,328.53	0.06
非日常生活消费品	-	-
房地产	2,889.76	0.03
合计	161,483.00	1.43

以上分类采用全球行业分类标准（GICS）。

5.4 报告期末按公允价值占基金资产净值比例大小排序的前十名股票及存托凭证投资明细

5.4.1 报告期末指数投资按公允价值占基金资产净值比例大小排序的前十名股票及存托凭证投资明细

序号	公司名称 (英文)	公司名称 (中文)	证券代 码	所在证 券市场	所属 国家 (地区)	数量 (股)	公允价值(人 民币元)	占基金 资产净 值比例 (%)
1	LI NING CO LTD	李宁	2331 HK	香港联 合交易 所	中 国 香港	7,500	237,254.40	2.10
2	BYD CO LTD-H	比亚迪	1211 HK	香港联 合交易 所	中 国 香港	2,000	213,353.22	1.89
3	YIHAI INTERNA TIONAL HOLDING	颐海国际	1579 HK	香港联 合交易 所	中 国 香港	2,000	212,474.50	1.88
4	INNOVEN T BIOLOGI CS INC	信达生物	1801 HK	香港联 合交易 所	中 国 香港	4,000	201,754.11	1.78
5	XINYI SOLAR HOLDING S LTD	信义光能	968 HK	香港联 合交易 所	中 国 香港	18,000	194,232.27	1.72
6	CHINA CONCH	海螺创业	586 HK	香港联 合交易 所	中 国 香港	5,500	173,503.26	1.53

	VENTUR E HOLDING S			所				
7	CHINA VANKE CO LTD-H	万科企业	2202 HK	香港联合交易所	中国香港	6,000	124,690.37	1.10
8	KINGDEE INTERNA TIONAL SFTWR	金蝶国际	268 HK	香港联合交易所	中国香港	7,000	123,020.80	1.09
9	TSINGTA O BREWER Y CO LTD-H	青岛啤酒 股份	168 HK	香港联合交易所	中国香港	2,000	110,806.59	0.98
10	XINYI GLASS HOLDING S LTD	信义玻璃	868 HK	香港联合交易所	中国香港	8,000	109,523.66	0.97

5.4.2 报告期末积极投资按公允价值占基金资产净值比例大小排序的前五名股票及存托凭证投资明细

序号	公司名称(英文)	公司名称(中文)	证券代码	所在证券市场	所属国家(地区)	数量(股)	公允价值(人民币元)	占基金资产净值比例(%)
1	TOWN HEALTH INTERNATIONAL ME	康健国际医疗	3886 HK	香港联合交易所	中国香港	110,000	66,501.53	0.59
2	CONVOY GLOBAL HOLDINGS LTD	康宏环球	1019 HK	香港联合交易所	中国香港	270,000	39,621.48	0.35
3	SMI HOLDINGS GROUP LTD	星美控股	198 HK	香港联合交易所	中国香港	8,800	18,094.60	0.16
4	HUADIAN FUXIN ENERGY CORP-H	华电福新	816 HK	香港联合交易所	中国香港	8,000	17,504.10	0.15
5	CT ENVIRONMENTAL GROUP LTD	中滔环保	1363 HK	香港联合交易所	中国香港	16,000	4,780.24	0.04

5.5 报告期末按债券信用等级分类的债券投资组合

无。

5.6 报告期末按公允价值占基金资产净值比例大小排名的前五名债券投资明细

无。

5.7 报告期末按公允价值占基金资产净值比例大小排名的前十名资产支持证券投资 明细

无。

5.8 报告期末按公允价值占基金资产净值比例大小排名的前五名金融衍生品投资明 细

无。

5.9 报告期末按公允价值占基金资产净值比例大小排序的前十名基金投资明细

无。

5.10 投资组合报告附注

5.10.1 本基金投资的前十名证券的发行主体本期是否出现被监管部门立案调查，或 在报告编制日前一年内受到公开谴责、处罚的情形

报告期内基金投资的前十名证券的发行主体无被监管部门立案调查的，或在报告编制日前一
年内受到公开谴责、处罚的。

5.10.2 基金投资的前十名股票是否超出基金合同规定的备选股票库

本基金投资的前十名股票中，没有投资于超出基金合同规定的备选股票库之外的股票。

5.10.3 其他资产构成

序号	名称	金额（人民币元）
1	存出保证金	-
2	应收证券清算款	-
3	应收股利	28,187.45
4	应收利息	265.42
5	应收申购款	-
6	其他应收款	-
7	待摊费用	-
8	其他	-

9	合计	28,452.87
---	----	-----------

5.10.4 报告期末持有的处于转股期的可转换债券明细

无。

5.10.5 报告期末前十名股票中存在流通受限情况的说明

5.10.5.1 报告期末指数投资前十名股票中存在流通受限情况的说明

无。

5.10.5.2 报告期末积极投资前五名股票中存在流通受限情况的说明

序号	股票代码	公司名称	流通受限部分的公允价值 (人民币元)	占基金资产净值比例 (%)	流通受限情况说明
1	3886 HK	康健国际医疗	66,501.53	0.59	重大事项停牌
2	1019 HK	康宏环球	39,621.48	0.35	重大事项停牌
3	198 HK	星美控股	18,094.60	0.16	重大事项停牌
4	816 HK	华电福新	17,504.10	0.15	已退市
5	1363 HK	中滔环保	4,780.24	0.04	重大事项停牌

注：根据华电福新能源股份有限公司(816.HK)于2020年9月28日发布的撤回上市地位通告，华电福新能源股份有限公司的上市地位将于2020年9月29日上午九时撤回。

5.10.6 投资组合报告附注的其他文字描述部分

由于四舍五入原因，分项之和与合计可能有尾差。

§6 开放式基金份额变动

单位：份

项目	恒生中小 A	恒生中小 C
报告期期初基金份额总额	12,184,083.24	-
报告期期间基金总申购份额	2,218,701.62	124,114.18
减：报告期期间基金总赎回份额	3,434,880.08	27,634.37
报告期期间基金拆分变动份额（份额减少以“-”填列）	-	-
报告期期末基金份额总额	10,967,904.78	96,479.81

§7 基金管理人运用固有资金投资本基金交易明细

无。

§ 8 影响投资者决策的其他重要信息

8.1 报告期内单一投资者持有基金份额比例达到或超过 20%的情况

无。

8.2 影响投资者决策的其他重要信息

无。

§ 9 备查文件目录

9.1 备查文件目录

- 1、中国证监会批准设立大成恒生综合中小型股指数证券投资基金（QDII-LOF）的文件；
- 2、《大成恒生综合中小型股指数证券投资基金（QDII-LOF）基金合同》；
- 3、《大成恒生综合中小型股指数证券投资基金（QDII-LOF）托管协议》；
- 4、大成基金管理有限公司批准文件、营业执照、公司章程；
- 5、本报告期内在指定报刊上披露的各种公告原稿。

9.2 存放地点

备查文件存放在本基金管理人和托管人的住所。

9.3 查阅方式

投资者可在营业时间免费查阅，或登录本基金管理人网站 <http://www.dcfund.com.cn> 进行查阅。

大成基金管理有限公司

2020年10月28日