



嘉实恒生中国企业指数证券投资基金 (QDII-LOF)

更新招募说明书摘要

(2018年第2号)

基金管理人： 嘉实基金管理有限公司

基金托管人： 中国建设银行股份有限公司

嘉实恒生中国企业指数证券投资基金 (QDII-LOF) (以下简称“本基金”) 根据2010年4月19日中国证券监督管理委员会《关于核准嘉实恒生中国企业指数证券投资基金 (LOF) 募集的批复》(证监许可 [2010] 479 号文) 核准进行募集。本基金基金合同于2010年9月30日起生效, 自该日起基金管理人正式开始管理本基金。

重要提示

投资有风险, 投资者申购本基金时应认真阅读本招募说明书。

基金的过往业绩并不预示其未来表现。

本摘要根据基金合同和基金招募说明书编写, 并经中国证监会核准。基金合同是约定基金当事人之间权利、义务的法律文件。基金投资人自依基金合同取得基金份额, 即成为基金份额持有人和本基金合同的当事人, 其持有基金份额的行为本身即表明其对基金合同的承认和接受, 并按照《证券投资基金法》、《运作办法》、基金合同及其他有关规定享有权利、承担义务。基金投资人欲了解基金份额持有人的权利和义务, 应详细查阅基金合同。

基金管理人承诺依照恪尽职守、诚实信用、谨慎勤勉的原则管理和运用基金资产, 但不保证基金一定盈利, 也不保证最低收益。

本摘要所载内容截止日为2018年9月30日(特别事项注明截止日除外), 有关财务数据和净值表现截止日为2018年6月30日(未经审计)。

一、基金的名称

本基金名称：嘉实恒生中国企业指数证券投资基金 (QDII-LOF)

二、基金的类型

上市契约型开放式，股票型证券投资基金。

三、基金的投资目标

本基金进行被动式指数化投资，通过严格的投资纪律约束和数量化的风险管理手段，力争控制本基金的净值增长率与业绩比较基准之间的日平均跟踪误差小于0.3%，年跟踪误差不超过4%，以实现恒生中国企业指数的有效跟踪，给投资者提供一个投资恒生中国企业指数的有效投资工具。

四、基金的投资方向

本基金投资于标的指数成份股、备选股、同一标的指数的ETF、以及依法发行或上市的其他股票、固定收益类证券、现金、短期金融工具、同一标的指数的股指期货、权证和法律法规或中国证监会允许基金投资的其他金融工具。如果法律法规或监管机构以后允许基金投资其他品种，基金管理人在履行适当程序后，可以将其纳入本基金的投资范围。

本基金投资组合中成份股及备选股投资比例不低于基金资产的90%；权证市值不超过基金资产净值的3%；现金及到期日在一年以内的政府债券不低于基金资产净值的5%，其中现金不包括结算备付金、存出保证金、应收申购款等。

因基金规模或市场变化等因素导致本基金投资组合不符合上述规定的，基金管理人将在合理期限内调整至符合上述规定。法律、法规另有规定的，从其规定。

五、基金的投资策略

（一）投资策略

本基金为被动式指数基金，按照成份股在恒生中国企业指数中的基准权重构建指数化投资组合。当预期成份股发生调整和成份股发生配股、增发、分红等行为时，以及因基金的申购和赎回对本基金跟踪标的指数的效果可能带来影响时，基金经理会对投资组合进行适当调整，以使跟踪误差控制在限定的范围之内。

本基金可以投资于同一标的指数的ETF，基金管理人可在香港恒生国企指数成份股和同一标的指数的ETF之间选择较优的方式实施组合构建，以达到节约成本和更好地跟踪标的指数的目的。

1、资产配置策略

作为被动式指数基金，本基金主要投资于恒生中国企业指数成份股和备选成份股。本基金将根据市场的实际情况，投资于金融衍生产品，以保证对标的指数的有效跟踪。

2、股票组合构建

(1) 股票投资原则：

本基金原则上通过指数复制法进行被动式指数化投资，根据恒生中国企业指数成份股的基准权重构造股票指数化投资组合。

(2) 股票组合构建方法：

本基金原则上采用指数复制法，按照成份股在基准指数恒生中国企业指数中的基准权重构建股票投资组合。如有(a)因受股票停牌的限制、股票流动性等其他市场因素，使基金管理人无法依指数权重购买某成份股，或(b)预期标的指数的成份股即将调整，或(c)其他影响指数复制的因素，基金经理可以根据市场情况，结合经验判断，对本基金资产进行适当调整，以期在规定的风险承受限度之内，获得更接近基准指数的收益率。

(3) 本基金投资ETF主要基于以下策略：(a) 根据ETF的折溢价情况，在标的指数成份股和ETF之间选择较优的方式实施组合构建；(b) 根据ETF折溢价情况，参与ETF套利，以增加基金投资收益；(c) 日常基金申购赎回通过ETF构造投资组合，以避免申购赎回而导致的成份股频繁交易所带来的交易成本和交易冲击。

(4) 金融衍生产品投资

本基金部分投资于金融衍生产品，以降低跟踪成本和提高投资管理效率。

本基金将以投资组合避险或有效管理为目标，在基金风险承受能力许可的范围内，本着谨慎原则，适度参与金融衍生产品投资。投资策略主要包括：利用汇率衍生产品，以降低基金汇率风险；利用指数衍生产品，以应对申购赎回对基金跟踪效果的影响和提高投资管理效率；等等。

此外，在符合有关法律法规规定的前提下，本基金还可进行证券借贷交易、回购交易等投资，以增加投资收益。未来，随着全球证券市场投资工具的发展和丰富，基金可相应调整和更新相关投资策略，并按照相关规定发布临时公告。

(二) 投资管理体制

本基金投资实行投资决策委员会领导下的基金经理负责制。

1、投资决策委员会

负责本基金的整体战略和原则审定；审定基金季度投资检讨报告；决定基金禁止的投资事项等。

2、定量策略小组

跟踪并研究标的指数资料信息,计算标的指数的成份股基准权重、预测成份股调整清单,为本基金投资管理提供基础数据支持;根据基金投资组合与标的指数的权重差异提出投资组合调整建议;定期提供基金风险控制报告和绩效评估报告;基金经理提出的其他技术需求支持。

3、基金经理

在定量策略小组的技术支持下,负责基金投资组合的构建与日常管理。

(三) 投资程序

1、投资分析

定量策略小组根据标的指数的相关资料和数据,利用数量模型进行历史模拟和风险测算;行业分析师对标的指数成份股的基本面情况进行实时跟踪,对基本面恶化的上市公司提供及时的风险分析报告,在此基础上形成投资组合调整建议

在投资组合调整建议的基础上,基金经理结合本基金的投资总体目标和原则,以及本基金投资组合状况,确定投资组合调整方案。

投资决策委员会定期召开会议,审定基金经理提交的投资检讨报告,并提出指导性意见。

基金经理根据投资决策委员会的指导性意见,在基金经理的权限内管理投资组合。对超出基金经理权限的投资指令须报投资决策委员会审议批准。

2、资产配置

本基金采取自上而下的资产配置策略,首先确定基金资产在不同资产类别之间的配置比例,然后再分别确定下一层次股票资产和现金资产的配置。

本基金投资组合中成份股及备选股投资比例不低于基金资产的90%;权证市值不超过基金资产净值的3%;现金及到期日在一年以内的政府债券不低于基金资产净值的5%,其中现金不包括结算备付金、存出保证金、应收申购款等。

因基金规模或市场变化等因素导致本基金投资组合不符合上述规定的,基金管理人将在合理期限内调整至符合上述规定。法律、法规另有规定的,从其规定。

为尽可能降低本基金的跟踪误差,本基金在保证应对基金赎回和日常投资管理所必需的流动性需求的前提下,将尽量降低现金资产的持有比例。

3、组合构建

在股票资产配置上,本基金首先按照基准指数的行业权重,确定各行业的资产配置比例,然后按照行业内各个股的成份股权重,确定各个股的资产配置比例。对于因股票停牌、流动

性和其他因素而无法投资的个股，本基金将尽量用本行业的个股或个股组合进行替代，以保证各行业的资产配置比例和基准指数的行业权重保持一致。如有(a)因受股票停牌的限制、股票流动性等其他市场因素，使基金管理人无法依指数权重购买某成份股，或(b)预期标的指数的成份股即将调整，或(c)其他影响指数复制的因素，基金经理可以根据市场情况，结合经验判断，对本基金资产进行适当调整，以期在规定的风险承受限度之内，获得更接近基准指数的收益率。

4、交易执行

基金经理在定量策略小组和行业分析师报告的基础上，结合市场情况和本基金的风险状况，进行投资组合的日常管理，向基金交易部下达投资指令。

基金交易部执行投资指令的同时对交易执行情况进行监控，并将最终的完成情况及时向基金经理汇报。

基金经理交易结果进行评估并形成报告。

5、风险绩效评估

本基金的投资评价指标有两个：跟踪误差和累计偏差。跟踪误差衡量本基金与标的指数的拟合偏离程度，力争控制本基金的净值增长率与基准指数增长率之间的日平均跟踪误差小于0.3%，年跟踪误差不超过4%；累计偏差是指衡量期间内本基金相对于标的指数的累计收益率，在相同跟踪误差水平的情况下，累计偏差的正收益比负收益好。

6、投资组合调整

本基金以拟合基准指数为基本原则，股票指数化投资组合将根据基准指数成份股及其权重的变动而进行相应调整。同时，本基金还将根据法律法规中的投资比例限制、基金合同中的资产配置比例约定、申购赎回情况、新股等因素，对股票指数化投资组合进行适当调整，以保证基金对基准指数的有效跟踪。

六、基金的业绩比较基准

本基金标的指数是恒生中国企业指数。

本基金的业绩基准为：人民币/港币汇率×恒生中国企业指数

七、基金的风险收益特征

本基金属于采用被动指数化操作的股票型基金，其预期的风险和收益高于货币市场基金、债券基金、混合型基金，为证券投资基金中的较高风险、较高收益品种。

八、基金的投资组合报告

基金管理人的董事会及董事保证本报告所载资料不存在虚假记载、误导性陈述或重大遗漏



漏, 并对其内容的真实性、准确性和完整性承担个别及连带责任。

基金托管人中国建设银行股份有限公司根据本基金合同规定, 于 2018 年 7 月 16 日复核了本报告中的财务指标、净值表现和投资组合报告等内容, 保证复核内容不存在虚假记载、误导性陈述或者重大遗漏。

本投资组合报告所载数据截至 2018 年 6 月 30 日 (“报告期末”), 本报告所列财务数据未经审计。

1. 报告期末基金资产组合情况

序号	项目	金额 (人民币元)	占基金总资产的比例 (%)
1	权益投资	296,586,362.58	93.78
	其中: 普通股	296,586,362.58	93.78
	优先股	-	-
	存托凭证	-	-
	房地产信托凭证	-	-
2	基金投资	-	-
3	固定收益投资	-	-
	其中: 债券	-	-
	资产支持证券	-	-
4	金融衍生品投资	-	-
	其中: 远期	-	-
	期货	-	-
	期权	-	-
	权证	-	-
5	买入返售金融资产	-	-
	其中: 买断式回购的买入返售金融资产	-	-
6	货币市场工具	-	-
7	银行存款和结算备付金合计	15,841,900.36	5.01
8	其他资产	3,843,228.07	1.22
9	合计	316,271,491.01	100.00

注: 通过沪港通交易机制投资的港股公允价值为 1,030,516.91 元, 占基金资产净值的比例为 0.33%; 通过深港通交易机制投资的港股公允价值为 687,050.62 元, 占基金资产净值的比例为 0.22%。

2. 报告期末在各个国家 (地区) 证券市场的股票及存托凭证投资分布

国家 (地区)	公允价值 (人民币元)	占基金资产净值比例 (%)
中国香港	296,586,362.58	94.63
合计	296,586,362.58	94.63



3. 报告期末按行业分类的股票及存托凭证投资组合

(1) 报告期末指数投资按行业分类的股票及存托凭证投资组合

行业类别	公允价值 (人民币元)	占基金资产净值比例 (%)
非必需消费品	10,751,158.93	3.43
必需消费品	1,464,043.15	0.47
能源	40,856,116.77	13.04
金融	179,017,042.20	57.12
医疗保健	6,508,394.76	2.08
工业	11,001,308.39	3.51
信息技术	13,911,335.48	4.44
原材料	5,178,741.75	1.65
房地产	5,372,005.56	1.71
电信服务	16,087,831.86	5.13
公用事业	6,438,383.73	2.05
合计	296,586,362.58	94.63

注：本基金持有的股票及存托凭证采用全球行业分类标准 (GICS) 进行行业分类。

(2) 报告期末积极投资按行业分类的股票及存托凭证投资组合

报告期末，本基金未持有积极投资股票及存托凭证。

4. 报告期末按公允价值占基金资产净值比例大小排序的前十名股票及存托凭证投资明细

(1) 报告期末指数投资按公允价值占基金资产净值比例大小排序的前十名股票及存托凭证

投资明细

序号	公司名称 (英文)	公司名称 (中文)	证券代 码	所在证 券市场	所属 国家 (地 区)	数量 (股)	公允价值 (人民 币元)	占基金 资产净 值比例 (%)
1	Ping An Insurance Group Co of China Ltd	中国 平安	2318 HK	香港证 券交易 所	中国 香港	544,000	33,114,270.08	10.57
2	Industrial & Commer cial Bank of C hina Ltd	工商 银行	1398 HK	香港证 券交易 所	中国 香港	6,435,000	31,846,795.70	10.16
3	Bank of China Ltd	中国 银行	3988 HK	香港证 券交易 所	中国 香港	8,783,000	28,805,245.00	9.19
4	China Pet roleum &	中国 石化	386 H K	香港证 券交易	中国 香港	2,821,600	16,676,025.63	5.32



	Chemical Corp			所				
5	China Life Insurance Co Ltd	中国人寿	2628 HK	香港证券交易所	中国香港	823,000	14,050,893.83	4.48
6	Tencent Holdings Ltd	腾讯控股	700 HK	香港证券交易所	中国香港	41,900	13,911,335.48	4.44
7	PetroChina Co Ltd	中国石油	857 HK	香港证券交易所	中国香港	2,334,000	11,747,738.54	3.75
8	China Mobile Ltd	中国移动	941 HK	香港证券交易所	中国香港	197,000	11,576,521.79	3.69
9	China Merchants Bank Co Ltd	招商银行	3968 HK	香港证券交易所	中国香港	431,850	10,540,484.68	3.36
10	Agricultural Bank of China Ltd	农业银行	1288 HK	香港证券交易所	中国香港	3,059,000	9,465,087.44	3.02

注：（1）根据本基金基金合同的约定，本基金为被动式指数基金，投资组合中成份股及备选股投资比例不低于基金资产的 90%。（2）本表所使用的证券代码为彭博代码。

（2）报告期末积极投资按公允价值占基金资产净值比例大小排序的前十名股票及存托凭证投资明细

报告期末，本基金未持有积极投资股票及存托凭证。

5. 报告期末按债券信用等级分类的债券投资组合

报告期末，本基金未持有债券。

6. 报告期末按公允价值占基金资产净值比例大小排序的前五名债券投资明细

报告期末，本基金未持有债券。

7. 报告期末按公允价值占基金资产净值比例大小排序的前十名资产支持证券投资明细

报告期末，本基金未持有资产支持证券。

8. 报告期末按公允价值占基金资产净值比例大小排序的前五名金融衍生品投资明细

报告期末，本基金未持有金融衍生品

**9. 报告期末按公允价值占基金资产净值比例大小排序的前十名基金投资明细**

报告期末，本基金未持有基金。

10. 投资组合报告附注**(1) 声明本基金投资的前十名证券的发行主体本期是否出现被监管部门立案调查，或在报告编制日前一年内受到公开谴责、处罚的情形**

(1) 2018 年 5 月 4 日，中国银行保险监督管理委员会发布行政处罚信息公开表（银监罚决字〔2018〕1 号），对招商银行股份有限公司内控管理严重违反审慎经营规则，违规批量转让以个人为借款主体的不良贷款等违规事实，于 2018 年 2 月 12 日作出行政处罚决定，罚款 6570 万元，没收违法所得 3.024 万元，罚没合计 6573.024 万元。

本基金投资于“招商银行（3968.HK）”的决策程序说明：本基金投资目标为紧密跟踪业绩比较基准，追求跟踪偏离度及跟踪误差的最小化，招商银行为标的指数的成份股，本基金投资于“招商银行”股票的决策流程，符合公司投资管理制度的相关规定。

(2) 报告期内本基金投资的前十名证券中，其他九名证券发行主体无被监管部门立案调查，或在报告编制日前一年内受到公开谴责、处罚。

(2)

本基金投资的前十名股票中，没有超出基金合同规定的备选股票库之外的股票。

(3) 其他资产构成

序号	名称	金额（人民币元）
1	存出保证金	—
2	应收证券清算款	488,179.70
3	应收股利	3,184,850.65
4	应收利息	1,548.99
5	应收申购款	168,648.73
6	其他应收款	—
7	待摊费用	—
8	其他	—
9	合计	3,843,228.07

(4) 报告期末持有的处于转股期的可转换债券明细

报告期末，本基金未持有处于转股期的可转换债券。

(5) 报告期末前十名股票中存在流通受限情况的说明

**①报告期末指数投资前十名股票中存在流通受限情况的说明**

报告期末，本基金指数投资的前十名股票中不存在流通受限情况。

②报告期末积极投资前五名股票中存在流通受限情况的说明

报告期末，本基金未持有积极投资股票及存托凭证。

九、基金的业绩

基金管理人依照恪尽职守、诚实信用、谨慎勤勉的原则管理和运用基金财产，但不保证基金一定盈利，也不保证最低收益。基金的过往业绩并不代表其未来表现。投资有风险，投资者在做出投资决策前应仔细阅读本基金的招募说明书。

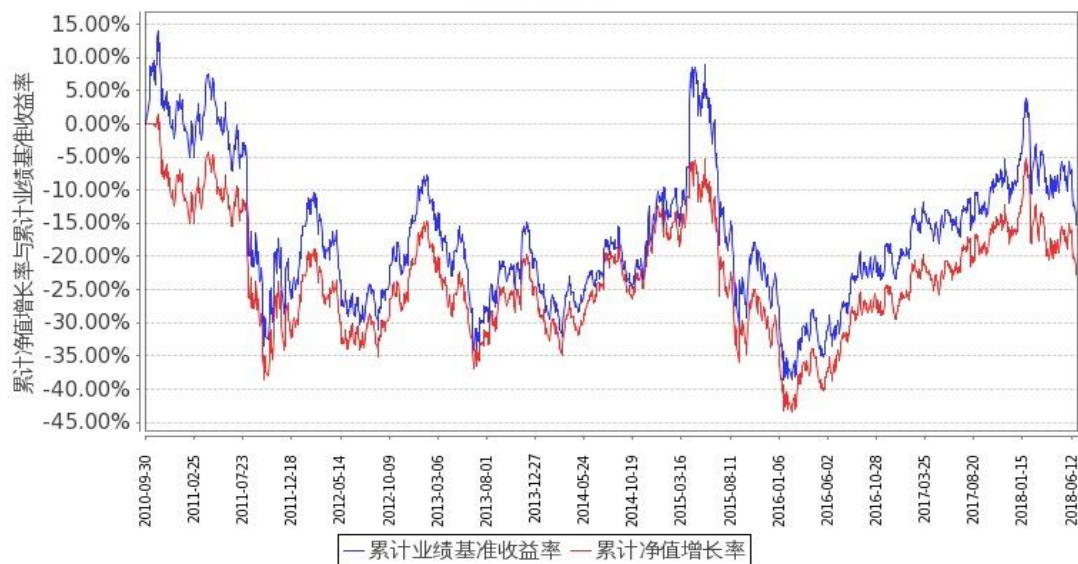
1. 本报告期基金份额净值增长率及其与同期业绩比较基准收益率的比较

阶段	净值增长率①	净值增长率标准差②	业绩比较基准收益率③	业绩比较基准收益率标准差④	①—③	②—④
自基金合同生效日至2010年12月31日	-9.96%	0.98%	0.71%	1.39%	-10.67%	-0.41%
2011年	-23.03%	1.86%	-25.41%	1.95%	2.38%	-0.09%
2012年	15.44%	1.22%	15.11%	1.30%	0.33%	-0.08%
2013年	-6.00%	1.30%	-8.29%	1.39%	2.29%	-0.09%
2014年	14.88%	1.11%	11.18%	1.18%	3.70%	-0.07%
2015年	-19.79%	1.63%	-14.39%	1.79%	-5.40%	-0.16%
2016年	3.56%	1.32%	3.83%	1.42%	-0.27%	-0.10%
2017年	16.78%	0.92%	16.47%	0.96%	0.31%	-0.04%
2018年上半年	-5.23%	1.33%	-4.62%	1.43%	-0.61%	-0.10%



2. 自基金合同生效以来基金累计净值增长率变动及其与同期业绩比较基准收益率变动的比较

嘉实H股指数（QDII-LOF）累计净值增长率与同期业绩比较基准收益率的历史走势对比图



图：嘉实 H 股指数（QDII-LOF）基金份额累计净值增长率与同期业绩比较基准收益率的历史走势对比图

（2010 年 9 月 30 日至 2018 年 6 月 30 日）

注：按基金合同和招募说明书的约定，本基金自基金合同生效日起 6 个月内为建仓期。建仓期结束时本基金的各项投资比例符合基金合同（十四（二）投资范围和（六）1、组合投资比例限制）的有关约定。

十、基金管理人

（一）基金管理人概况

1. 基本情况

名称	嘉实基金管理有限公司
注册地址	中国（上海）自由贸易试验区世纪大道8号上海国金中心二期53层09-11单元
办公地址	北京市建国门北大街8号华润大厦8层
法定代表人	赵学军
成立日期	1999年3月25日
注册资本	1.5亿元
股权结构	中诚信托有限责任公司40%，德意志资产管理（亚洲）有限公司30%，立信投资有限责任公司30%。
存续期间	持续经营



电话	(010) 65215588
传真	(010) 65185678
联系人	胡勇钦

嘉实基金管理有限公司经中国证监会证监基字[1999]5号文批准，于1999年3月25日成立，是中国第一批基金管理公司之一，是中外合资基金管理公司。公司注册地上海，总部设在北京并设深圳、成都、杭州、青岛、南京、福州、广州、北京怀柔、武汉分公司。公司获得首批全国社保基金、企业年金投资管理人、QDII资格和特定资产管理业务资格。

(二) 主要人员情况

1. 基金管理人董事、监事、总经理及其他高级管理人员基本情况

牛成立先生，联席董事长，经济学硕士，中共党员。曾任中国人民银行非银行金融机构监管司副处长、处长；中国银行厦门分行党委委员、副行长（挂职）；中国银行业监督管理委员会（下称银监会）非银行金融机构监管部处长；银监会新疆监管局党委委员、副局长；银监会银行监管四部副主任；银监会黑龙江监管局党委书记、局长；银监会融资性担保业务工作部（融资性担保业务监管部际联席会议办公室）主任；中诚信托有限责任公司党委委员、总裁。现任中诚信托有限责任公司党委书记、董事长，兼任中国信托业保障基金有限责任公司董事。

赵学军先生，董事长，党委书记，经济学博士。曾就职于天津通信广播公司电视设计所、外经贸部中国仪器进出口总公司、北京商品交易所、天津纺织原材料交易所、商鼎期货经纪有限公司、北京证券有限公司、大成基金管理有限公司。2000年10月至2017年12月任嘉实基金管理有限公司董事、总经理，2017年12月起任公司董事长。

朱蕾女士，董事，硕士研究生，中共党员。曾任保监会财会部资金运用处主任科员；国都证券有限责任公司研究部高级经理；中欧基金管理有限公司董秘兼发展战略官；现任中诚信托有限责任公司总裁助理兼国际业务部总经理；兼任中诚国际资本有限公司总经理、深圳前海中诚股权投资基金管理有限公司董事长、总经理。

高峰先生，董事，美国籍，美国纽约州立大学石溪分校博士。曾任所罗门兄弟公司利息衍生品副总裁，美国友邦金融产品集团结构产品部副总裁。自1996年加入德意志银行以来，曾任德意志银行（纽约、香港、新加坡）董事、全球市场部中国区主管、上海分行行长，2008年至今任德意志银行（中国）有限公司行长、德意志银行集团中国区总经理。

Jonathan Paul Eilbeck 先生，董事，英国籍，南安普顿大学学士学位。曾任 Sena Consulting 公司咨询顾问，JP Morgan 固定收益亚太区 CFO、COO，JP Morgan Chase 固定收益亚太区 CFO、COO，德意志银行资产与财富管理全球首席运营官。2008 年至今任德意志银行资产

管理全球首席运营官。

韩家乐先生，董事。1990年毕业于清华大学经济管理学院，硕士研究生。1990年2月至2000年5月任海问证券投资咨询有限公司总经理；1994年至今，任北京德恒有限责任公司总经理；2001年11月至今，任立信投资有限责任公司董事长。

王巍先生，独立董事，美国福特姆大学文理学院国际金融专业博士。曾任职于中国建设银行辽宁分行。曾任中国银行总行国际金融研究所助理研究员，美国化学银行分析师，美国世界银行顾问，中国南方证券有限公司副总裁，万盟投资管理有限公司董事长。2004至今任万盟并购集团董事长。

汤欣先生，独立董事，中共党员，法学博士，清华大学法学院教授、清华大学商法研究中心副主任、《清华法学》副主编，汤姆森路透集团“中国商法”丛书编辑咨询委员会成员。曾兼任中国证券监督管理委员会第一、二届并购重组审核委员会委员，现兼任上海证券交易所上市委员会委员、中国上市公司协会独立董事委员会首任主任。

王瑞华先生，独立董事，管理学博士，会计学教授，注册会计师，中共党员。曾任中央财经大学财务会计教研室主任、研究生部副主任。2012年12月起担任中央财经大学商学院院长兼MBA教育中心主任。

张树忠先生，监事长，经济学博士，高级经济师，中共党员。曾任华夏证券公司投资银行部总经理、研究发展部总经理；光大证券公司总裁助理、北方总部总经理、资产管理总监；光大保德信基金管理公司董事、副总经理；大通证券股份有限公司副总经理、总经理；大成基金管理有限公司董事长，中国人保资产管理股份有限公司副总裁、首席投资执行官；中诚信托有限责任公司副董事长、党委副书记。现任中诚信托有限责任公司党委副书记、总裁，兼任中诚资本管理（北京）有限公司董事长。

穆群先生，监事，经济师，硕士研究生。曾任西安电子科技大学助教，长安信息产业（集团）股份有限公司董事会秘书，北京德恒有限责任公司财务主管。2001年11月至今任立信投资有限公司财务总监。

龚康先生，监事，中共党员，博士研究生。2005年9月至今就职于嘉实基金管理有限公司人力资源部，历任人力资源高级经理、副总监、总监。

曾宪政先生，监事，法学硕士。1999年7月至2003年10月就职于首钢集团，2003年10月至2008年6月，为国浩律师集团（北京）事务所证券部律师。2008年7月至今，就职于嘉实基金管理有限公司法律稽核部、法律部，现任法律部总监。

经雷先生，总经理，金融学、会计专业本科学历，工商管理学学士学位，特许金融分



析师 (CFA)。1998 年到 2008 年在美国国际集团 (AIG) 国际投资公司美国纽约总部担任研究投资工作。2008 年到 2013 年历任友邦保险中国区资产管理中心副总监, 首席投资总监及资产管理中心负责人。2013 年 10 月至今就职于嘉实基金管理有限公司, 历任董事总经理 (MD)、机构投资和固定收益业务首席投资官; 2018 年 3 月起任公司总经理。

宋振茹女士, 副总经理, 中共党员, 硕士研究生, 经济师。1981 年 6 月至 1996 年 10 月任职于中办警卫局。1996 年 11 月至 1998 年 7 月于中国银行海外行管理部任副处长。1998 年 7 月至 1999 年 3 月任博时基金管理公司总经理助理。1999 年 3 月至今任职于嘉实基金管理有限公司, 历任督察员和公司副总经理。

王炜女士, 督察长, 中共党员, 法学硕士。曾就职于中国政法大学法学院、北京市陆通联合律师事务所、北京市智浩律师事务所、新华保险股份有限公司。曾任嘉实基金管理有限公司法律部总监。

邵健先生, 副总经理, 硕士研究生。历任国泰证券行业研究员, 国泰君安证券行业研究部副经理, 嘉实基金管理有限公司基金经理、总经理助理。

李松林先生, 副总经理, 工商管理硕士。历任国元证券深圳证券部信息总监, 南方证券金通证券部总经理助理, 南方基金运作部副总监, 嘉实基金管理有限公司总经理助理。

2、基金经理

(1) 现任基金经理

陈正宪先生, 13 年证券从业经历。曾任职于中国台湾台育证券、中国台湾保诚投信。2008 年 6 月加入嘉实基金管理有限公司, 先后任职于产品管理部、指数投资部, 现任指数投资部执行总监及基金经理。硕士研究生, 具有基金从业资格, 中国台湾籍。2016 年 1 月 5 日至今任嘉实沪深 300ETF、嘉实沪深 300ETF 联接 (LOF)、嘉实中证 500ETF 及其联接、嘉实黄金 (QDII-FOF-LOF) 基金经理, 2016 年 3 月 24 日至今任嘉实基本面 50 指数 (LOF)、嘉实中创 400ETF 及其联接基金经理, 2017 年 6 月 7 日至今任嘉实中关村 A 股 ETF 基金经理, 2017 年 6 月 29 日至今任嘉实富时中国 A50ETF 联接基金经理, 2017 年 7 月 3 日至今任嘉实富时中国 A50ETF 基金经理, 2017 年 7 月 15 日至今任嘉实创业板 ETF 基金经理。2016 年 1 月 5 日至今任本基金基金经理。

何如女士, 硕士研究生, 12 年证券从业经历。曾任职于 IA 克莱灵顿投资管理公司 (IA-Clarington Investments Inc)、富兰克林坦普顿投资管理公司 (Franklin Templeton Investments Corp.)。2007 年 6 月加入嘉实基金管理有限公司, 任产品管理部高级产品经理职位, 负责指数产品及 ETF 创新产品的设计与开发、指数研究及产品管理工作; 2012 年 9 月加入指数投资部, 先后担任基金经理助理、基金经理职位, 现任指数投资部执行副总监及基金



经理。2014年5月9日至2016年3月24日任嘉实中创400ETF、嘉实中创400ETF联接基金经理。2016年1月5日至2017年12月26日任嘉实深证基本面120ETF、嘉实深证基本面120ETF联接基金经理。2014年6月13日至今任嘉实中证主要消费ETF基金经理，2014年6月13日至今任嘉实中证医药卫生ETF基金经理，2014年6月20日至今任嘉实中证金融地产ETF基金经理，2015年8月6日至今任嘉实中证金融地产ETF联接基金经理，2016年1月5日任嘉实沪深300ETF、嘉实沪深300ETF联接（LOF）、嘉实深证基本面120ETF、嘉实深证基本面120ETF联接、嘉实黄金（QDII-FOF-LOF）、嘉实基本面50指数（LOF）、嘉实中证500ETF、嘉实中证500ETF联接基金经理。2017年6月29日至今任嘉实富时中国A50ETF联接基金经理，2017年7月3日至今任嘉实富时中国A50ETF基金经理，2017年7月14日至今任嘉实创业板ETF基金经理。2016年1月5日至今任本基金基金经理。

（2）历任基金经理：

张宏民先生自2010年9月30日至2013年1月25日任本基金基金经理。

杨阳先生自2013年1月25日至2014年3月11日任本基金基金经理。

杨宇先生自2013年2月6日至2016年1月5日任本基金基金经理。

3、海外投资决策委员会

海外投资决策委员会的成员包括：嘉实国际行政总裁James Sun，嘉实国际首席投资官Thomas Kwan，资深基金经理Yi Qian Jiang、June Chua、Yannan Chenye、Winnie Wong、Robert Chen，风险管理部总监 Patrick Chan。

上述人员之间均不存在近亲属关系。

十一、基金托管人

（一）基金托管人情况

1、基本情况

名称：中国建设银行股份有限公司（简称：中国建设银行）

住所：北京市西城区金融大街 25 号

办公地址：北京市西城区闹市口大街 1 号院 1 号楼

法定代表人：田国立

成立时间：2004 年 09 月 17 日

组织形式：股份有限公司

注册资本：贰仟伍佰亿壹仟零玖拾柒万柒仟肆佰捌拾陆元整

存续期间：持续经营

基金托管资格批文及文号：中国证监会证监基字[1998]12 号

联系人：田 青

联系电话：(010)6759 5096

中国建设银行成立于 1954 年 10 月，是一家国内领先、国际知名的大型股份制商业银行，总部设在北京。本行于 2005 年 10 月在香港联合交易所挂牌上市(股票代码 939)，于 2007 年 9 月在上海证券交易所挂牌上市(股票代码 601939)。

2018年6月末，本集团资产总额228,051.82亿元，较上年末增加6,807.99亿元，增幅3.08%。上半年，本集团盈利平稳增长，利润总额较上年同期增加93.27亿元至1,814.20亿元，增幅5.42%；净利润较上年同期增加84.56亿元至1,474.65亿元，增幅6.08%。

2017 年，本集团先后荣获香港《亚洲货币》“2017 年中国最佳银行”，美国《环球金融》“2017 最佳转型银行”、新加坡《亚洲银行家》“2017 年中国最佳数字银行”、“2017 年中国最佳大型零售银行奖”、《银行家》“2017 最佳金融创新奖”及中国银行业协会“年度最具社会责任金融机构”等多项重要奖项。本集团在英国《银行家》“2017 全球银行 1000 强”中列第 2 位；在美国《财富》“2017 年世界 500 强排行榜”中列第 28 名。

中国建设银行总行设资产托管业务部，下设综合与合规管理处、基金市场处、证券保险资产市场处、理财信托股权市场处、QFII 托管处、养老金托管处、清算处、核算处、跨境托管运营处、监督稽核处等10个职能处室，在安徽合肥设有托管运营中心，在上海设有托管运营中心上海分中心，共有员工315余人。自2007年起，托管部连续聘请外部会计师事务所对托管业务进行内部控制审计，并已经成为常规化的内控工作手段。

2、主要人员情况

纪伟，资产托管业务部总经理，曾先后在中国建设银行南通分行、总行计划财务部、信贷经营部任职，并在总行公司业务部、投资托管业务部、授信审批部担任领导职务。其拥有八年托管从业经历，熟悉各项托管业务，具有丰富的客户服务和业务管理经验。

龚毅，资产托管业务部资深经理（专业技术一级），曾就职于中国建设银行北京市分行国际部、营业部并担任副行长，长期从事信贷业务和集团客户业务等工作，具有丰富的客户服务和业务管理经验。

黄秀莲，资产托管业务部资深经理（专业技术一级），曾就职于中国建设银行总行会计部，长期从事托管业务管理等工作，具有丰富的客户服务和业务管理经验。

郑绍平，资产托管业务部副总经理，曾就职于中国建设银行总行投资部、委托代理部、

战略客户部，长期从事客户服务、信贷业务管理等工作，具有丰富的客户服务和业务管理经验。

原玗，资产托管业务部副总经理，曾就职于中国建设银行总行国际业务部，长期从事海外机构及海外业务管理、境内外汇业务管理、国外金融机构客户营销拓展等工作，具有丰富的客户服务和业务管理经验。

3、基金托管业务经营情况

作为国内首批开办证券投资基金托管业务的商业银行，中国建设银行一直秉持“以客户为中心”的经营理念，不断加强风险管理和内部控制，严格履行托管人的各项职责，切实维护资产持有人的合法权益，为资产委托人提供高质量的托管服务。经过多年稳步发展，中国建设银行托管资产规模不断扩大，托管业务品种不断增加，已形成包括证券投资基金、社保基金、保险资金、基本养老个人账户、(R)QFII、(R)QDII、企业年金等产品在内的托管业务体系，是目前国内托管业务品种最齐全的商业银行之一。截至 2018 年二季度末，中国建设银行已托管 857 只证券投资基金。中国建设银行专业高效的托管服务能力和业务水平，赢得了业内的高度认同。中国建设银行先后 9 次获得《全球托管人》“中国最佳托管银行”、4 次获得《财资》“中国最佳次托管银行”、连续 5 年获得中债登“优秀资产托管机构”等奖项，并在 2016 年被《环球金融》评为中国市场唯一一家“最佳托管银行”、在 2017 年荣获《亚洲银行家》“最佳托管系统实施奖”。

（二）基金托管人的内部控制制度

1、内部控制目标

作为基金托管人，中国建设银行严格遵守国家有关托管业务的法律法规、行业监管规章和本行内有关管理规定，守法经营、规范运作、严格监察，确保业务的稳健运行，保证基金财产的安全完整，确保有关信息的真实、准确、完整、及时，保护基金份额持有人的合法权益。

2、内部控制组织结构

中国建设银行设有风险与内控管理委员会，负责全行风险管理与内部控制工作，对托管业务风险控制工作进行检查指导。资产托管业务部配备了专职内控合规人员负责托管业务的内控合规工作，具有独立行使内控合规工作职权和能力。

3、内部控制制度及措施

资产托管业务部具备系统、完善的制度控制体系，建立了管理制度、控制制度、岗位职责、业务操作流程，可以保证托管业务的规范操作和顺利进行；业务人员具备从业资格；业

务管理严格实行复核、审核、检查制度，授权工作实行集中控制，业务印章按规程保管、存放、使用，账户资料严格保管，制约机制严格有效；业务操作区专门设置，封闭管理，实施音像监控；业务信息由专职信息披露人负责，防止泄密；业务实现自动化操作，防止人为事故的发生，技术系统完整、独立。

（三）基金托管人对基金管理人运作基金进行监督的方法和程序

1、监督方法

依照《基金法》及其配套法规和基金合同的约定，监督所托管基金的投资运作。利用自行开发的“新一代托管应用监督子系统”，严格按照现行法律法规以及基金合同规定，对基金管理人运作基金的投资比例、投资范围、投资组合等情况进行监督。在日常为基金投资运作所提供的基金清算和核算服务环节中，对基金管理人发送的投资指令、基金管理人对各基金费用的提取与开支情况进行检查监督。

2、监督流程

（1）每工作日按时通过新一代托管应用监督子系统，对各基金投资运作比例控制等情况进行监控，如发现投资异常情况，向基金管理人进行风险提示，与基金管理人进行情况核实，督促其纠正，如有重大异常事项及时报告中国证监会。

（2）收到基金管理人的划款指令后，对指令要素等内容进行核查。

（3）通过技术或非技术手段发现基金涉嫌违规交易，电话或书面要求基金管理人进行解释或举证，如有必要将及时报告中国证监会。

十二、境外资产托管人

（一）境外托管人的基本情况

名称：道富银行 State Street Bank and Trust Company

注册地址：One Lincoln Street, Boston, Massachusetts 02111, United States

办公地址：One Lincoln Street, Boston, Massachusetts 02111, United States

法定代表人：Joseph L. Hooley

成立时间：1891 年 4 月 13 日

最近一个会计年度(截止到 2018 年 6 月 30 日)所有者权益(Shareholders' Equity): 225.71 亿美元

（二）托管资产规模、国际信用评级和托管业务



道富银行的全球托管业务由美国道富集团全资拥有。道富银行始创于 1891 年, 自 1924 年成为美国第一个共同基金的托管人后, 道富银行已成为一家具有领导地位的国际托管银行。截至 2018 年 6 月 30 日, 托管和行政管理资产总额已达到 33.867 万亿美元, 一级资本比率为 15.7 %。道富银行长期存款信用评级为 AA- (标准普尔) 及 Aa1 (穆迪投资)。道富银行在全球 30 多个国家或地区设有办事处, 截至 2018 年 3 月 31 日道富拥有 3 万 7 千名富有经验的员工为客户提供全方位的托管服务, 包括全球托管、基金会计、绩效评估、投资纲领监察报告、外汇交易、证券出借、基金转换管理、受托人和注册登记等服务。

(三) 境外托管人的职责

- 1、安全保管受托财产;
- 2、计算境外受托资产的资产净值;
- 3、按照相关合同的约定, 及时办理受托资产的清算、交割事宜;
- 4、按照相关合同的约定和所适用国家、地区法律法规的规定, 开设受托资产的资金账户以及证券账户;
- 5、按照相关合同的约定, 提供与受托资产业务活动有关的会计记录、交易信息;
- 6、保存受托资产托管业务活动的记录、账册以及其他相关资料;
- 7、其他由基金托管人委托其履行的职责。

十三、相关服务机构

(一) 基金份额发售机构

1. 直销机构

(1) 嘉实基金管理有限公司直销中心

办公地址	北京市东城区建国门南大街 7 号万豪中心 D 座 12 层		
电话	(010) 65215588	传真	(010) 65215577
联系人	赵佳		

(2) 嘉实基金管理有限公司上海直销中心

办公地址	上海市浦东新区世纪大道 8 号上海国金中心 2 期 53 层 09-11 单元		
电话	(021) 38789658	传真	(021) 68880023
联系人	邵琦		

(3) 嘉实基金管理有限公司成都分公司



办公地址	成都市高新区交子大道 177 号中海国际中心 A 座 2 单元 21 层 04-05 单元		
电话	(028) 86202100	传真	(028) 86202100
联系人	王启明		

(4) 嘉实基金管理有限公司深圳分公司

办公地址	深圳市福田区益田路 6001 号太平金融大厦 16 层		
电话	(0755) 84362200	传真	(0755) 25870663
联系人	陈寒梦		

(5) 嘉实基金管理有限公司青岛分公司

办公地址	青岛市市南区山东路 6 号华润大厦 3101 室		
电话	(0532) 66777766	传真	(0532) 66777676
联系人	胡洪峰		

(6) 嘉实基金管理有限公司杭州分公司

办公地址	杭州市江干区四季青街道钱江路 1366 号万象城 2 幢 1001A 室		
电话	(0571) 88061392	传真	(0571) 88021391
联系人	王振		

(7) 嘉实基金管理有限公司福州分公司

办公地址	福州市鼓楼区五四路 137 号信合广场 801A 单元		
电话	(0591) 88013670	传真	(0571) 88021391
联系人	吴志锋		

(8) 嘉实基金管理有限公司南京分公司

办公地址	南京市白下区中山东路 288 号新世纪广场 A 座 4202 室		
电话	(025) 66671118	传真	(025) 66671100
联系人	徐莉莉		

(9) 嘉实基金管理有限公司广州分公司

办公地址	广州市天河区珠江西路 5 号广州国际金融中心 50 层 05-06A 单元		
电话	(020) 88832125	传真	(020) 81552120
联系人	周炜		

2、场外代销机构



(1) 中国工商银行股份有限公司

住所、办公地址	北京市西城区复兴门内大街 55 号		
注册地址	北京市西城区复兴门内大街 55 号		
法定代表人	易会满	联系人	杨菲
传真	010-66107914		
网址	http://www.icbc.com.cn, http://www.icbc-ltd.com	客服电话	95588

(2) 中国农业银行股份有限公司

住所	北京市东城区建国门内大街 69 号		
办公地址	北京市西城区复兴门内大街 28 号凯晨世贸中心东座		
注册地址	北京市东城区建国门内大街 69 号		
法定代表人	周慕冰		
电话	(010)85108227	传真	(010)85109219
网址	http://www.abchina.com	客服电话	95599

(3) 中国银行股份有限公司

办公地址	中国北京市复兴门内大街 1 号		
注册地址	北京市复兴门内大街 1 号		
法定代表人	陈四清		
电话	(010)66596688	传真	(010)66594946
网址	http://www.boc.cn	客服电话	95566

(4) 中国建设银行股份有限公司

住所	北京市西城区金融大街 25 号		
办公地址	北京市西城区闹市口大街 1 号院 1 号楼		
注册地址	北京市西城区金融大街 25 号		
法定代表人	王洪章		
网址	http://www.ccb.cn	客服电话	95533

(5) 交通银行股份有限公司

办公地址	上海市浦东新区银城中路 188 号		
注册地址	上海市自由贸易试验区银城中路 188 号		
法定代表人	彭纯	联系人	张宏革
电话	021-58781234	传真	021-58408483
网址	http://www.bankcomm.com	客服电话	95559

(6) 中信银行股份有限公司

住所、办公地址	北京市东城区朝阳门北大街 9 号		
注册地址	北京市东城区朝阳门北大街 9 号		
法定代表人	李庆萍	联系人	廉赵峰
网址	http://www.citicbank.com	客服电话	95558

(7) 上海浦东发展银行股份有限公司



办公地址	上海市中山东一路 12 号		
注册地址	上海市中山东一路 12 号		
法定代表人	高国富	联系人	高天、虞谷云
电话	(021)61618888	传真	(021)63604199
网址	http://www.spdb.com.cn	客服电话	95528

(8) 中国光大银行股份有限公司

办公地址	北京市西城区太平桥大街 25 号、甲 25 号中国光大中心		
注册地址	北京市西城区太平桥大街 25 号、甲 25 号中国光大中心		
法定代表人	唐双宁	联系人	朱红
电话	(010) 63636153	传真	010-63639709
网址	http://www.cebbank.com http://www.95595.com.cn	客服电话	95595

(9) 中国民生银行股份有限公司

住所	北京市西城区复兴门内大街 2 号		
办公地址	中国北京市西城区复兴门内大街 2 号民生银行大厦		
注册地址	中国北京市西城区复兴门内大街 2 号		
法定代表人	洪崎	联系人	王志刚
电话	(010)58560666		
网址	http://www.cmbc.com.cn	客服电话	95568

(10) 华夏银行股份有限公司

住所、办公地址	北京市东城区建国门内大街 22 号		
注册地址	北京市东城区建国门内大街 22 号		
法定代表人	吴建	联系人	郑鹏
电话	010-85238667	传真	010-85238680
网址	http://www.hxb.com.cn http://www.95577.com.cn	客服电话	95577

(11) 平安银行股份有限公司

住所	广东省深圳市深南东路 5047 号深圳发展银行大厦		
办公地址	深圳市深南东路 5047 号		
注册地址	深圳市罗湖区深南东路 5047 号		
法定代表人	谢永林	联系人	张青
电话	0755-22166118	传真	0755-82080406
网址	http://www.bank.pingan.com	客服电话	95511-3 或 95501

(12) 宁波银行股份有限公司

住所	宁波市鄞州区宁南南路 700 号		
办公地址	浙江省宁波市鄞州区宁东路 345 号		
注册地址	浙江省宁波市鄞州区宁东路 345 号		
法定代表人	陆华裕	联系人	胡技勋
电话	(0574) 89068340	传真	(0574) 87050024



网址	http://www.nbcab.com.cn	客服电话	96528, 962528 上海、北京地区
----	---	------	-----------------------

(13) 上海农村商业银行股份有限公司

住所	上海市浦东新区银城中路 8 号中融碧玉蓝天大厦 15-20、22-27 层		
办公地址	上海市浦东新区银城中路 8 号 16 层		
注册地址	上海市浦东新区银城中路 8 号 15-20 楼、22-27 楼		
法定代表人	冀光恒	联系人	施传荣
电话	021-38523692	传真	021-50105124
网址	http://www.srcb.com	客服电话	(021)962999

(14) 浙商银行股份有限公司

住所	浙江省杭州市庆春路 288 号		
办公地址	浙江省杭州市庆春路 288 号		
注册地址	浙江省杭州市庆春路 288 号		
法定代表人	沈仁康	联系人	唐燕
电话	(0571) 87659056	传真	(0571) 87659554
网址	http://www.czbank.com	客服电话	95527

(15) 东莞银行股份有限公司

住所	东莞市城区运河东一路 193 号		
办公地址	东莞市莞城区体育路 21 号		
注册地址	东莞市莞城区体育路 21 号		
法定代表人	卢国锋	联系人	吴照群
电话	(0769)22119061	传真	(0769)22117730
网址	http://www.dongguanbank.cn	客服电话	4001196228

(16) 杭州银行股份有限公司

住所	杭州市庆春路 46 号杭州银行大厦		
办公地址	杭州市下城区庆春路 46 号		
注册地址	浙江省杭州市下城区庆春路 46 号		
法定代表人	陈震山	联系人	严峻
电话	(0571)85108309	传真	(0571)85108309
网址	http://www.hzbank.com.cn	客服电话	400-888-8508

(17) 温州银行股份有限公司

住所	温州市车站大道华海广场 1 号楼		
办公地址	温州市车站大道 196 号		
注册地址	温州市车站大道 196 号		
法定代表人	邢增福	联系人	林波
电话	(0577) 88990082	传真	(0577) 88995217
网址	http://www.wzbank.cn/	客服电话	(0577) 96699

(18) 江苏银行股份有限公司

住所	南京市中华路 26 号江苏银行总部大厦		
----	---------------------	--	--



办公地址	江苏省南京市中华路 26 号		
注册地址	江苏省南京市中华路 26 号		
法定代表人	夏平	联系人	张洪玮
电话	(025)58587036	传真	(025)58587820
网址	http://www.jsbchina.cn	客服电话	95319

(19) 乌鲁木齐银行股份有限公司

住所	乌鲁木齐市新华北路 8 号		
办公地址	新疆乌鲁木齐市天山区新华北路 8 号		
注册地址	新疆乌鲁木齐市天山区新华北路 8 号		
法定代表人	杨黎	联系人	何佳
电话	(0991)8824667	传真	(0991)8824667
网址	http://www.uccb.com.cn	客服电话	(0991)96518

(20) 江苏江南农村商业银行股份有限公司

办公地址	江苏省常州市和平中路 413 号		
注册地址	江苏省常州市和平中路 413 号		
法定代表人	陆向阳	联系人	包静
电话	13951229068	传真	0519-89995170
网址	http://www.jnbank.com.cn	客服电话	96005

(21) 泉州银行股份有限公司

办公地址	泉州市丰泽区云鹿路 3 号		
注册地址	泉州市丰泽区云鹿路 3 号		
法定代表人	傅子能	联系人	董培姗、王燕玲
电话	0595-22551071	传真	0595-22578871
网址	http://www.qzccbank.com/	客服电话	4008896312

(22) 和讯信息科技有限公司

办公地址	北京市朝阳区朝阳门外泛利大厦 10 层		
注册地址	北京市朝阳区朝外大街 22 号 1002 室		
法定代表人	王莉	联系人	刘洋
传真	8610-65884788		
网址	http://www.hexun.com/	客服电话	4009200022

(23) 诺亚正行基金销售有限公司

办公地址	上海市杨浦区秦皇岛路 32 号 C 栋		
注册地址	上海市虹口区飞虹路 360 弄 9 号 3724 室		
法定代表人	汪静波	联系人	张裕
电话	021-38509735	传真	021-38509777
网址	http://www.noah-fund.com	客服电话	400-821-5399

(24) 深圳众禄基金销售股份有限公司

办公地址	深圳市罗湖区笋岗街道梨园路物资控股置地大厦 8 楼 801		
注册地址	深圳市罗湖区笋岗街道梨园路物资控股置地大厦 8 楼 801		



法定代表人	薛峰	联系人	童彩平
电话	0755-33227950	传真	0755-33227951
网址	http://www.jjmmw.com ; https://www.zlfund.cn		客服电话 4006-788-887

(25) 上海天天基金销售有限公司

办公地址	上海市徐汇区宛平南路 88 号金座		
注册地址	上海市徐汇区龙田路 190 号 2 号楼二层		
法定代表人	其实	联系人	潘世友
电话	021-54509977	传真	021-64385308
网址	http://www.1234567.com.cn	客服电话	95021

(26) 上海好买基金销售有限公司

办公地址	上海市虹口区欧阳路 196 号 26 号楼 2 楼		
注册地址	上海市虹口区欧阳路 196 号 26 号楼 2 楼 41 号		
法定代表人	杨文斌	联系人	张茹
电话	021-20613999	传真	021-68596916
网址	https://www.howbuy.com/	客服电话	4007009665

(27) 上海长量基金销售投资顾问有限公司

办公地址	上海市浦东新区东方路 1267 号陆家嘴金融服务广场二期 11 层		
注册地址	浦东新区高翔路 526 号 2 幢 220 室		
法定代表人	张跃伟	联系人	单丙烨
电话	021-20691869	传真	021-20691861
网址	http://www.erichfund.com	客服电话	400-089-1289

(28) 浙江同花顺基金销售有限公司

办公地址	浙江省杭州市西湖区古荡街道		
注册地址	杭州市文二西路 1 号 903 室		
法定代表人	凌顺平	联系人	林海明
传真	0571-86800423		
网址	http://www.5ifund.com	客服电话	4008-773-772

(29) 北京展恒基金销售股份有限公司

办公地址	北京市朝阳区安苑路 15 号邮电新闻大厦		
注册地址	北京市朝阳区安苑路 15 号邮电新闻大厦		
法定代表人	闫振杰	联系人	李静如
电话	010-59601366-7024		
网址	http://www.myfund.com	客服电话	4008886661

(30) 上海利得基金销售有限公司

办公地址	上海宝山区蕴川路 5475 号 1033 室		
注册地址	中国上海宝山区蕴川路 5475 号 1033 室		
法定代表人	李兴春	联系人	曹怡晨
电话	021-50583533	传真	021-50583633



网址	http://www.leadfund.com.cn	客服电话	400-921-7755
----	---	------	--------------

(31) 嘉实财富管理有限公司

住所	上海市浦东新区世纪大道 8 号 B 座 46 楼 06-10 单元		
办公地址	上海市浦东新区世纪大道八号国金中心二期 53 楼		
注册地址	中国（上海）自由贸易试验区世纪大道 8 号上海国金中心办公楼二期 53 层 5312-15 单元		
法定代表人	赵学军	联系人	景琪
电话	021-20289890	传真	021-20280110
网址	http://www.harvestwm.cn	客服电话	400-021-8850

(32) 北京创金启富投资管理有限公司

办公地址	中国北京市西城区民丰胡同 31 号 5 号楼 215A		
注册地址	北京市西城区民丰胡同 31 号 5 号楼 215A		
法定代表人	梁蓉	联系人	魏素清
电话	010-66154828	传真	010-63583991
网址	http://www.5irich.com	客服电话	400-6262-818

(33) 宜信普泽投资顾问(北京)有限公司

办公地址	北京市朝阳区建国路 88 号楼 15 层 1809		
注册地址	北京市朝阳区建国路 88 号楼 15 层 1809		
法定代表人	戎兵	联系人	魏晨
电话	010-52413385	传真	010-85894285
网址	http://www.yixinfund.com	客服电话	400-6099-200

(34) 南京苏宁基金销售有限公司

办公地址	南京市玄武区苏宁大道 1-5 号		
注册地址	南京市玄武区苏宁大道 1-5 号		
法定代表人	刘汉青	联系人	喻明明
电话	025-66996699-884131	传真	025-66008800-884131
网址	http://www.snjjjin.com/	客服电话	95177

(35) 众升财富(北京)基金销售有限公司

办公地址	北京市朝阳区北四环中路 27 号院 5 号楼 3201 内 3201 单元		
注册地址	北京市朝阳区北四环中路 27 号院 5 号楼 3201 内 3201 单元		
法定代表人	李招弟	联系人	高晓芳
电话	010-59393923	传真	010-59393074
网址	http://www.wy-fund.com	客服电话	400-876-9988

(36) 深圳腾元基金销售有限公司

办公地址	深圳市福田区华富街道深南中路 4026 号田面城市大厦 18 层 b		
注册地址	深圳市福田区华富街道深南中路 4026 号田面城市大厦 18 层 b		
法定代表人	曾革	联系人	鄢萌莎
电话	0755-33376922	传真	0755-33065516
网址	http://www.tenyuanfund.com	客服电话	4006877899



(37) 北京广源达信基金销售有限公司

办公地址	北京市朝阳区望京东园四区 13 号楼浦项中心 B 座 19 层		
注册地址	北京市西城区新街口外大街 28 号 C 座六层 605 室		
法定代表人	齐剑辉	联系人	王英俊
电话	010-57298634	传真	010-82055860
网址	http://www.niuniufund.com	客服电话	4006236060

(38) 上海大智慧基金销售有限公司

办公地址	中国（上海）自由贸易试验区杨高南路 428 号 1 号楼 1102 单元		
注册地址	中国（上海）自由贸易试验区杨高南路 428 号 1 号楼 1102 单元		
法定代表人	申健	联系人	宋楠
电话	021-20219988-37492	传真	021-20219923
网址	https://www.wg.com.cn/	客服电话	021-20292031

(39) 济安财富(北京)基金销售有限公司

办公地址	北京市朝阳区东三环中路 7 号北京财富中心 A 座 46 层		
注册地址	北京市朝阳区东三环中路 7 号 4 号楼 40 层 4601 室		
法定代表人	杨健	联系人	李海燕
电话	010-65309516	传真	010-65330699
网址	http://www.jianfortune.com	客服电话	400-673-7010

(40) 上海联泰资产管理有限公司

办公地址	上海市长宁区福泉北路 518 号 8 号楼 3 楼		
注册地址	中国（上海）自由贸易试验区富特北路 277 号 3 层 310 室		
法定代表人	燕斌	联系人	兰敏
电话	021-52822063	传真	021-52975270
网址	http://www.66zichan.com	客服电话	400-166-6788

(41) 上海汇付基金销售有限公司

办公地址	上海市中山南路 100 号金外滩国际广场 19 楼		
注册地址	上海市黄浦区中山南路 100 号 19 层		
法定代表人	金佶	联系人	陈云卉
电话	021-33323998	传真	021-33323837
客服电话	400-820-2819		

(42) 北京虹点基金销售有限公司

办公地址	北京市朝阳区工人体育场北路甲 2 号裙房 2 层 222 单元		
注册地址	北京市朝阳区工人体育场北路甲 2 号裙房 2 层 222 单元		
法定代表人	郑毓栋	联系人	姜颖
电话	13522549431	传真	010-65951887
网址	http://www.hongdianfund.com	客服电话	400-068-1176

(43) 上海陆金所基金销售有限公司

办公地址	上海市浦东新区陆家嘴环路 1333 号 14 楼 09 单元		
------	--------------------------------	--	--



注册地址	中国（上海）自由贸易试验区陆家嘴环路 1333 号 14 楼 09 单元		
法定代表人	胡学勤	联系人	宁博宇
电话	021-20665952	传真	021-22066653
网址	http://www.lufunds.com	客服电话	4008219031

(44) 珠海盈米财富管理有限公司

办公地址	珠海市横琴新区宝华路 6 号 105 室-3491		
注册地址	珠海市横琴新区宝华路 6 号 105 室-3491		
法定代表人	肖雯	联系人	黄敏嫦
电话	020-89629019	传真	020-89629011
网址	http://www.yingmi.cn	客服电话	020-89629066

(45) 中民财富基金销售(上海)有限公司

办公地址	上海市黄浦区老太平弄 88 号 A、B 单元		
注册地址	上海市黄浦区中山南路 100 号 7 层 05 单元		
法定代表人	弭洪军	联系人	茅旦青
电话	021-33355392	传真	021-63353736
网址	http://www.cmiwm.com/	客服电话	400-876-5716

(46) 中欧钱滚滚基金销售(上海)有限公司

办公地址	上海市浦东新区陆家嘴环路 333 号 729S 室		
注册地址	中国（上海）自由贸易试验区陆家嘴环路 333 号 729S 室		
法定代表人	许欣	联系人	屠帅颖
电话	021-68609600		
网址	http://www.qiangungun.com	客服电话	400-700-9700

(47) 上海华夏财富投资管理有限公司

办公地址	北京市西城区金融大街 33 号通泰大厦 B 座 8 层		
注册地址	上海市虹口区东大名路 687 号 1 幢 2 楼 268 室		
法定代表人	毛淮平	联系人	仲秋玥
电话	010-88066632	传真	010-88066214
网址	https://www.amcfortune.com/	客服电话	400-817-5666

(48) 国泰君安证券股份有限公司

住所	上海市浦东新区商城路 618 号		
办公地址	上海市静安区南京西路 768 号		
注册地址	中国（上海）自由贸易试验区商城路 618 号		
法定代表人	杨德红	联系人	芮敏祺
电话	(021)38676666	传真	(021)38670666
网址	http://www.gtja.com	客服电话	4008888666

(49) 中信建投证券股份有限公司

住所	北京市朝阳区安立路 66 号 4 号楼		
办公地址	北京市东城区朝内大街 188 号		
注册地址	北京市朝阳区安立路 66 号 4 号楼		



法定代表人	王常青	联系人	权唐
电话	(010) 65183880	传真	(010) 65182261
网址	http://www.csc108.com	客服电话	400-8888-108

(50) 国信证券股份有限公司

办公地址	广东省深圳市罗湖区红岭中路 1012 号国信证券大厦十六层至二十六层		
注册地址	深圳市红岭中路 1012 号国信证券大厦十六层至二十六层		
法定代表人	何如	联系人	周杨
电话	0755-82130833	传真	0755-82133952
网址	http://www.guosen.com.cn	客服电话	95536

(51) 招商证券股份有限公司

住所、办公地址	深圳市福田区益田路江苏大厦 A 座 38-45 层		
注册地址	深圳市福田区益田路江苏大厦 A 座 38-45 层		
法定代表人	霍达	联系人	林生迎
电话	(0755)82943666	传真	(0755)82943636
网址	http://www.cmschina.com	客服电话	4008888111、95565

(52) 广发证券股份有限公司

住所	广州天河区天河北路 183-187 号大都会广场 43 楼 (4301-4316 房)		
办公地址	广州市天河区天河北路 183-187 号大都会广场 5 楼、18 楼、19 楼、36 楼、38 楼、39 楼、41 楼、42 楼、43 楼和 44 楼		
注册地址	广东省广州市黄埔区中新广州知识城腾飞一街 2 号 618 室		
法定代表人	孙树明	联系人	黄岚
电话	(020) 87555888	传真	(020) 87555305
网址	http://www.gf.com.cn	客服电话	95575 或致电各地营业网点

(53) 中信证券股份有限公司

住所	北京市朝阳区亮马桥路 48 号中信证券大厦		
办公地址	深圳市福田区中心三路 8 号中信证券大厦;北京市朝阳区亮马桥路 48 号中信证券大厦		
注册地址	深圳市福田区中心三路 8 号卓越时代广场 (二期) 北座		
法定代表人	张佑君	联系人	郑慧
电话	010-60838888		
网址	http://www.cs.ecitic.com	客服电话	95558

(54) 中国银河证券股份有限公司

住所	北京市西城区金融大街 35 号国际企业大厦 C 座		
办公地址	北京市西城区金融大街 35 号国际企业大厦 C 座 2-6 层		
注册地址	北京市西城区金融大街 35 号国际企业大厦 C 座 2-6 层		
法定代表人	陈共炎	联系人	辛国政
电话	010-83574507	传真	010-83574807
网址	http://www.chinastock.com.cn	客服电话	400-8888-888



(55) 海通证券股份有限公司

住所	上海淮海中路 98 号		
办公地址	上海市广东路 689 号		
注册地址	上海市广东路 689 号		
法定代表人	周杰	联系人	金芸、李笑鸣
电话	(021)23219000	传真	(021)23219100
网址	http://www.htsec.com	客服电话	95553 或拨打各城市营业网点咨询电话

(56) 申万宏源证券有限公司

住所	上海市徐汇区长乐路 989 号 45 层		
办公地址	上海市徐汇区长乐路 989 号世纪商贸广场 45 层		
注册地址	上海市徐汇区长乐路 989 号 45 层		
法定代表人	李梅	联系人	陈宇
电话	021-33388214	传真	021-33388224
网址	http://www.swhysc.com	客服电话	95523 或 4008895523

(57) 安信证券股份有限公司

住所、办公地址	深圳市福田区金田路 4018 号安联大厦 35 层、28 层 A02 单元		
注册地址	深圳市福田区金田路 4018 号安联大厦 35 层、28 层 A02 单元		
法定代表人	王连志	联系人	陈剑虹
电话	(0755) 82825551	传真	(0755) 82558355
网址	http://www.essence.com.cn	客服电话	4008001001

(58) 华泰证券股份有限公司

办公地址	江苏省南京市江东中路 228 号		
注册地址	江苏省南京市江东中路 228 号		
法定代表人	周易	联系人	庞晓芸
电话	0755-82492193	传真	0755-82492962(深圳)
网址	http://www.htsc.com.cn	客服电话	95597

(59) 中信证券(山东)有限责任公司

住所	青岛市崂山区深圳路 222 号青岛国际金融广场 1 号楼		
办公地址	青岛市崂山区深圳路 222 号青岛国际金融广场 1 号楼第 20 层		
注册地址	青岛市崂山区深圳路 222 号 1 号楼 2001		
法定代表人	姜晓林	联系人	吴忠超
电话	(0532) 85022326	传真	(0532) 85022605
网址	http://www.zxwt.com.cn	客服电话	95548

(60) 中国中投证券有限责任公司

住所	深圳市福田区益田路与福中路交界处荣超商务中心 A 栋第 18 层-21 层及第 04 层 01、02、03、05、11、12、13、15、16、18、19、20、21、22、23 单元		
办公地址	深圳福田区益田路 6003 号荣超商务中心 A 座 4 层、18-21 层		



注册地址	深圳市福田区益田路与福中路交界处荣超商务中心 A 栋第 18-21 层及第 04 层 01.02.03.05.11.12.13.15.16.18.19.20.21.22.23 单元		
法定代表人	高涛	联系人	胡芷境
电话	0755-88320851	传真	0755-82026539
网址	http://www.china-invs.cn	客服电话	400 600 8008

(61) 兴业证券股份有限公司

住所	福州市湖东路 268 号		
办公地址	福建省福州市湖东路 268 号		
注册地址	福建省福州市湖东路 268 号		
法定代表人	杨华辉	联系人	乔琳雪
电话	021-38565547		
网址	http://www.xyzq.com.cn	客服电话	95562

(62) 东方证券股份有限公司

办公地址	上海市黄浦区中山南路 318 号 2 号楼 13 层、21 层-23 层、25-29 层、32 层、36 层、39 层、40 层		
注册地址	上海市黄浦区中山南路 318 号 2 号楼 22 层、23 层、25-29 层		
法定代表人	潘鑫军	联系人	孔亚楠
电话	(021)63325888	传真	(021)63326729
网址	http://www.dfzq.com.cn	客服电话	95503

(63) 方正证券股份有限公司

住所	湖南长沙芙蓉中路二段华侨国际大厦 22-24 层		
办公地址	湖南省长沙市天心区湘江中路二段 36 号华远华中心 4、5 号楼 3701-3717		
注册地址	湖南省长沙市天心区湘江中路二段 36 号华远华中心 4、5 号楼 3701-3717		
法定代表人	施华	联系人	丁敏
电话	(010)59355997	传真	(010)56437013
网址	http://www.foundersc.com	客服电话	95571

(64) 长城证券股份有限公司

住所	深圳市福田区深南大道 6008 号特区报业大厦 14、16、17 层		
办公地址	深圳市福田区深南大道 6008 号特区报业大厦 16、17 层		
注册地址	深圳市福田区深南大道 6008 号特区报业大厦 16、17 层		
法定代表人	丁益	联系人	金夏
电话	(021)62821733	传真	(0755)83515567
网址	http://www.cgws.com	客服电话	4006666888、 (0755)33680000

(65) 光大证券股份有限公司

住所、办公地址	上海市静安区新闻路 1508 号		
注册地址	上海市静安区新闻路 1508 号		
法定代表人	周健男	联系人	刘晨、李芳芳



电话	(021) 22169999	传真	(021) 22169134
网址	http://www.ebscn.com	客服电话	4008888788 10108998

(66) 广州证券股份有限公司

住所	广州市天河区珠江新城珠江西路 5 号广州国际金融中心 19、20 楼		
办公地址	广州市天河区珠江西路 5 号广州国际金融中心主塔 19 层、20 层		
注册地址	广州市天河区珠江西路 5 号广州国际金融中心主塔 19 层、20 层		
法定代表人	胡伏云	联系人	林洁茹
电话	020-88836999	传真	020-88836654
网址	http://www.gzs.com.cn	客服电话	(020) 961303

(67) 东北证券股份有限公司

办公地址	长春市生态大街 6666 号		
注册地址	吉林省长春市生态大街 6666 号		
法定代表人	李福春	联系人	安岩岩
电话	(0431)85096517	传真	(0431)85096795
网址	http://www.nesc.cn	客服电话	95360

(68) 华安证券股份有限公司

办公地址	安徽省合肥市政务文化新区天鹅湖路 198 号		
注册地址	安徽省合肥市政务文化新区天鹅湖路 198 号		
法定代表人	章宏韬	联系人	范超
电话	0551-65161821	传真	0551-65161672
网址	http://www.hazq.com	客服电话	95318

(69) 财富证券有限责任公司

住所	湖南省长沙市芙蓉中路二段 80 号顺天国际财富中心 26 楼		
办公地址	湖南长沙芙蓉中路二段 80 号顺天国际财富中心 26-28 层		
注册地址	长沙市芙蓉中路二段 80 号顺天国际财富中心 26 层		
法定代表人	蔡一兵	联系人	郭静
电话	(0731)84403347	传真	(0731)84403439
网址	http://www.cfzq.com	客服电话	95317

(70) 华西证券股份有限公司

住所	成都市高新区天府二街 198 号华西证券大厦		
办公地址	四川省成都市高新区天府二街 198 号		
注册地址	四川省成都市高新区天府二街 198 号		
法定代表人	杨炯洋	联系人	谢国梅
电话	(010)52723273	传真	(028)86150040
网址	http://www.hx168.com.cn	客服电话	95584

(71) 申万宏源西部证券有限公司

住所	新疆乌鲁木齐市高新区(新市区)北京南路 358 号大成国际大厦 20 楼		
办公地址	新疆乌鲁木齐市文艺路 233 号宏源大厦		



注册地址	新疆乌鲁木齐市高新区(新市区)北京南路358号大成国际大厦20楼2005室		
法定代表人	李琦	联系人	王怀春
电话	0991-2307105	传真	0991-2301927
网址	http://www.swhyse.com/index.jsp	客服电话	4008-000-562

(72) 中泰证券股份有限公司

住所	山东省济南市市中区经七路86号		
办公地址	济南市市中区经七路86号		
注册地址	山东省济南市市中区经七路86号		
法定代表人	李玮	联系人	许曼华
电话	021-20315290		
网址	http://www.zts.com.cn/	客服电话	95538

(73) 世纪证券有限责任公司

住所	深圳深南大道7088号招商银行大厦40-42层		
办公地址	广东省深圳市深南大道7088号招商银行大厦41层		
注册地址	深圳市福田区深南大道招商银行大厦40-42层		
法定代表人	姜昧军	联系人	方文
电话	(0755) 83199599	传真	(0755) 83199545
网址	http://www.csc.com.cn	客服电话	(0755) 83199511

(74) 第一创业证券股份有限公司

住所	深圳市福田区福华一路115号投行大厦20楼		
办公地址	深圳市福田区福华一路115号投行大厦9、16-20楼		
注册地址	深圳市福田区福华一路115号投行大厦20楼		
法定代表人	刘学民	联系人	毛诗莉
电话	(0755)23838750	传真	(0755)25838701
网址	http://www.firstcapital.com.cn	客服电话	95358

(75) 中航证券有限公司

住所	南昌市红谷滩新区红谷中大道1619号国际金融大厦A座41楼		
办公地址	江西省南昌市红谷滩新区红谷中大道1619号南昌国际金融大厦A栋41层		
注册地址	江西省南昌市红谷滩新区红谷中大道1619号南昌国际金融大厦A栋41层		
法定代表人	王晓峰	联系人	戴蕾
电话	(0791) 86768681	传真	(0791) 86770178
网址	http://www.scstock.com/index.html	客服电话	400-8866-567

(76) 华福证券有限责任公司

住所	福州市五四路157号新天地大厦7、8层		
办公地址	福州市鼓楼区温泉街道五四路157号7-8层		
注册地址	福州市鼓楼区温泉街道五四路157号7-8层		
法定代表人	黄金琳	联系人	张腾



电话	(0591) 87383623	传真	(0591) 87383610
网址	http://www.hfzq.com.cn/	客服电话	(0591) 96326

(77) 联讯证券股份有限公司

办公地址	广东省惠州市惠城区江北东江三路 55 号广播电视新闻中心西面一层大堂和三、四层		
注册地址	广东省惠州市惠城区江北东江三路 55 号广播电视新闻中心西面一层大堂和三、四层		
法定代表人	徐刚	联系人	彭莲
电话	0755-83331195		
网址	http://www.lxsec.com	客服电话	95564

(78) 宏信证券有限责任公司

办公地址	成都市人民南路二段 18 号川信大厦 10 楼		
注册地址	成都市锦江区人民南路二段十八号川信大厦 10 楼		
法定代表人	吴玉明	联系人	刘进海
电话	028-86199278	传真	028-86199382
网址	http://www.hx818.com	客服电话	4008366366

(79) 中信期货有限公司

办公地址	深圳市福田区中心三路 8 号卓越时代广场(二期)北座 13 层 1303-1305 室、14 层		
注册地址	广东省深圳市福田区中心三路 8 号卓越时代广场(二期)北座 13 层 1301-1305、14 层		
法定代表人	张皓	联系人	刘宏莹
电话	010-60833754	传真	0755-83217421
网址	http://www.citicsf.com	客服电话	400-990-8826

(80) 东海期货有限责任公司

办公地址	江苏省常州市延陵西路 23、25、27、29 号、上海市浦东新区东方路 1928 号东海证券大厦 8 楼		
注册地址	江苏省常州市延陵西路 23、25、27、29 号		
法定代表人	陈太康	联系人	李天雨
电话	021-68757102	传真	021-68757102
网址	http://www.qh168.com.cn/	客服电话	95531/4008888588

(81) 长江证券股份有限公司

住所	湖北省武汉市新华路特 8 号长江证券大厦		
办公地址	湖北省武汉市江汉区新华路特 8 号		
注册地址	湖北省武汉市江汉区新华路特 8 号		
法定代表人	尤习贵	联系人	李良
电话	(027) 65799999	传真	(027) 85481900
网址	http://www.cjsc.com	客服电话	95579 或 4008-888-999

(82) 西南证券股份有限公司



住所、办公地址	重庆市江北区桥北苑 8 号西南证券大厦		
注册地址	重庆市江北区桥北苑 8 号		
法定代表人	廖庆轩	联系人	张煜
电话	(023)63786141	传真	(023)6378212
网址	http://www.swsc.com.cn	客服电话	4008096096

(83) 湘财证券股份有限公司

住所、办公地址	湖南省长沙市天心区湘府中路 198 号新南城商务中心 A 栋 11 楼		
注册地址	长沙市天心区湘府中路 198 号新南城商务中心 A 栋 11 楼		
法定代表人	孙永祥	联系人	李欣
电话	(021)38784580	传真	(021)68865680
网址	http://www.xcsc.com	客服电话	95351

(84) 万联证券股份有限公司

住所	广州市中山二路 18 号电信广场 36、37 层		
办公地址	广州市天河区珠江东路 11 号高德置地广场 F 座 18、19 楼		
注册地址	广州市天河区珠江东路 11 号 18、19 楼全层		
法定代表人	张建军	联系人	罗创斌
电话	(020) 37865070	传真	020-22373718-1013
网址	http://www.wlzq.com.cn	客服电话	4008888133

(85) 民生证券股份有限公司

住所、办公地址	北京市东城区建国门内大街 28 号民生金融中心 A 座 16-18 层		
注册地址	北京市东城区建国门内大街 28 号民生金融中心 A 座 16 层--18 层		
法定代表人	冯鹤年	联系人	赵明
电话	(010)85127766	传真	(010)85127917
网址	http://www.msyzq.com/	客服电话	400-619-8888

(86) 渤海证券股份有限公司

住所	天津经济技术开发区第二大街 42 号写字楼 101 室		
办公地址	天津市南开区滨水西道 8 号		
注册地址	天津经济技术开发区第二大街 42 号写字楼 101 室		
法定代表人	王春峰	联系人	蔡霆
电话	(022)28451991	传真	(022)28451892
网址	http://www.bhzq.com	客服电话	4006515988

(87) 山西证券股份有限公司

住所	太原市府西街 69 号山西国际贸易中心东塔楼		
办公地址	太原市府西街 69 号山西国际贸易中心西塔楼 21 层		
注册地址	山西省太原市府西街 69 号山西国际贸易中心东塔楼		
法定代表人	侯巍	联系人	郭熠
电话	(0351) 8686659	传真	(0351) 8686619
网址	http://www.i618.com.cn	客服电话	400-666-1618

(88) 东兴证券股份有限公司



住所	北京市西城区金融大街 5 号新盛大厦 B 座 12-15 层		
办公地址	北京市西城区金融大街 5 号(新盛大厦)6、10、12、15、16 层		
注册地址	北京市西城区金融大街 5 号(新盛大厦)12、15 层		
法定代表人	魏庆华	联系人	汤漫川
电话	(010) 66555316	传真	(010) 66555246
网址	http://www.dxzq.net	客服电话	400-8888-993

(89) 东吴证券股份有限公司

住所	苏州工业园区星阳街 5 号		
办公地址	江苏省苏州工业园区星阳街 5 号		
注册地址	江苏省苏州工业园区星阳街 5 号		
法定代表人	范力	联系人	方晓丹
电话	(0512)65581136	传真	(0512)65588021
网址	http://www.dwzq.com.cn	客服电话	95330

(90) 信达证券股份有限公司

住所、办公地址	北京市西城区闹市口大街 9 号院 1 号楼		
注册地址	北京市西城区闹市口大街 9 号院 1 号楼		
法定代表人	张志刚	联系人	尹旭航
电话	(010)63081493	传真	(010)63081344
网址	http://www.cindasc.com	客服电话	95321

(91) 南京证券股份有限公司

住所	南京市江东中路 389 号		
办公地址	江苏省南京市江东中路 389 号		
注册地址	江苏省南京市江东中路 389 号		
法定代表人	步国旬	联系人	王万君
电话	(025)58519523	传真	(025)83369725
网址	http://www.njzq.com.cn	客服电话	95386

(92) 上海证券有限责任公司

住所	上海市四川中路 213 号久事商务大厦 7 楼		
办公地址	上海市西藏中路 336 号华旭国际大厦 6 楼		
注册地址	上海市黄浦区四川中路 213 号 7 楼		
法定代表人	李俊杰	联系人	邵珍珍
电话	(021)53686888	传真	(021)53686100-7008
网址	http://www.shzq.com	客服电话	(021)962518 、 4008918918

(93) 新时代证券股份有限公司

住所、办公地址	北京市海淀区北三环西路 99 号院 1 号楼 15 层 1501		
注册地址	北京市海淀区北三环西路 99 号院 1 号楼 15 层 1501		
法定代表人	叶顺德	联系人	田芳芳
电话	(010)83561146		



网址	http://www.xsdzq.cn	客服电话	95399
----	---	------	-------

(94) 大同证券有限责任公司

住所	大同市城区迎宾街 15 号桐城中央 21 层		
办公地址	山西省太原市小店区长治路 111 号山西世贸中心 A 座 12、13 层		
注册地址	大同市城区迎宾街 15 号桐城中央 21 层		
法定代表人	董祥	联系人	薛津
电话	(0351) 4130322	传真	(0351) 4130322
网址	http://dtsbc.com.cn/	客服电话	4007121212

(95) 国联证券股份有限公司

办公地址	无锡市金融一街 8 号		
注册地址	江苏省无锡市金融一街 8 号		
法定代表人	姚志勇	联系人	祁昊
电话	0510-82831662	传真	0510-82830162
网址	http://www.glsc.com.cn	客服电话	95570

(96) 浙商证券股份有限公司

住所	浙江省杭州市杭大路 1 号黄龙世纪广场 A 座 6-7 楼		
办公地址	浙江省杭州市五星路 201 号		
注册地址	浙江省杭州市五星路 201 号		
法定代表人	吴承根	联系人	许嘉行
电话	(0571) 87901912	传真	(0571) 87901913
网址	http://www.stocke.com.cn	客服电话	(0571) 967777

(97) 平安证券股份有限公司

住所	深圳市福田区中心区金田路 4036 号荣超大厦 16-20 层		
办公地址	深圳市福田区金田路 4036 号荣超大厦 16-20 层		
注册地址	深圳市福田区金田路 4036 号荣超大厦 16-20 层		
法定代表人	何之江	联系人	周一涵
电话	021-38637436	传真	021-58991896
网址	http://www.stock.pingan.com	客服电话	95511—8

(98) 东莞证券股份有限公司

住所、办公地址	东莞市莞城区可园南路 1 号金源中心 30 楼		
注册地址	广东东莞市莞城区可园南路 1 号		
法定代表人	张运勇	联系人	李荣
电话	(0769)22115712	传真	(0769)22115712
网址	http://www.dgzq.com.cn	客服电话	95328

(99) 中原证券股份有限公司

住所	郑州市郑东新区商务外环路 10 号		
办公地址	河南省郑州市郑东新区商务外环路 10 号		
注册地址	河南省郑州市郑东新区商务外环路 10 号		
法定代表人	菅明军	联系人	程月艳、李盼盼



电话	0371--69099882	传真	0371--65585899
网址	http://www.ccnew.com	客服电话	95377

(100) 国都证券股份有限公司

住所	北京市东城区东直门南大街 3 号国华投资大厦 9 层 10 层		
办公地址	北京市东城区东直门南大街 3 号国华投资大厦 9 层		
注册地址	北京市东城区东直门南大街 3 号国华投资大厦 9 层 10 层		
法定代表人	王少华	联系人	黄静
电话	(010)84183389	传真	(010)84183311
网址	http://www.guodu.com	客服电话	400-818-8118

(101) 东海证券股份有限公司

住所、办公地址	江苏省常州市延陵西路 23 号投资广场 18 层		
注册地址	江苏省常州市延陵西路 23 号投资广场 18 层		
法定代表人	赵俊	联系人	王一彦
电话	(021)20333333	传真	(021)50498825
网址	http://www.longone.com.cn	客服电话	95531;400-888-8588

(102) 中银国际证券股份有限公司

住所	上海市浦东新区银城中路 200 号中银大厦 39 层		
办公地址	中国上海市浦东银城中路 200 号中银大厦 39 层		
注册地址	上海市浦东新区银城中路 200 号中银大厦 39 层		
法定代表人	宁敏	联系人	王炜哲
传真	(021)50372474		
网址	http://www.bocifunds.com	客服电话	4006208888

(103) 恒泰证券股份有限公司

住所、办公地址	内蒙古呼和浩特市赛罕区敕勒川大街东方君座 D 座光大银行办公楼 14-18 楼		
注册地址	内蒙古呼和浩特市赛罕区敕勒川大街东方君座 D 座光大银行办公楼 14-18 楼		
法定代表人	庞介民	联系人	熊丽
电话	(0471) 4972675		
网址	http://www.cnht.com.cn	客服电话	4001966188

(104) 国盛证券有限责任公司

住所	江西省南昌市北京西路 88		
办公地址	江西省南昌市北京西路 88 号		
注册地址	江西省南昌市西湖区北京西路 88 号(江信国际金融大厦)		
法定代表人	徐丽峰	联系人	周欣玲
电话	(0791)86281305	传真	(0791)86281305
网址	http://www.gsstock.com	客服电话	4008222111

(105) 金元证券股份有限公司

住所	海南省海口市南宝路 36 号证券大厦 4 层		
----	------------------------	--	--



办公地址	海口市南宝路 36 号证券大厦 4 楼		
注册地址	海口市南宝路 3 6 号证券大厦 4 楼		
法定代表人	王作义	联系人	马贤清
电话	(0755)83025022	传真	(0755)83025625
网址	http://www.jyzq.cn	客服电话	400-8888-228

(106) 德邦证券股份有限公司

住所	上海市普陀区曹阳路 510 号南半幢 9 楼		
办公地址	上海市浦东新区福山路 500 号城建国际中心 29 楼		
注册地址	上海市普陀区曹杨路 510 号南半幢 9 楼		
法定代表人	武晓春	联系人	罗芳
电话	(021) 68761616	传真	(021) 68767981
网址	http://www.tebon.com.cn	客服电话	4008888128

(107) 西部证券股份有限公司

住所	陕西省西安市东大街 232 号信托大厦 16-17 楼		
办公地址	陕西省西安市新城东大街 319 号 8 幢 10000 室		
注册地址	陕西省西安市新城东大街 319 号 8 幢 10000 室		
法定代表人	徐朝晖	联系人	梁承华
电话	(029)87416168	传真	(029)87406710
网址	http://www.west95582.com	客服电话	95582

(108) 华龙证券股份有限公司

办公地址	甘肃省兰州市城关区东岗西路 638 号兰州财富中心 21 楼		
注册地址	甘肃省兰州市城关区东岗西路 638 号兰州财富中心 21 楼		
法定代表人	李晓安	联系人	范坤
电话	(0931) 4890208	传真	(0931) 4890628
网址	http://www.hlzq.com	客服电话	95368

(109) 财通证券股份有限公司

住所	杭州市杭大路 15 号嘉华国际商务中心		
办公地址	浙江省杭州市杭大路 15 号嘉华国际商务中心 201,501,502,1103,1601-1615,1701-1716 室		
注册地址	浙江省杭州市杭大路 15 号嘉华国际商务中心 201,501,502,1103,1601-1615,1701-1716 室		
法定代表人	陆建强	联系人	陶志华
电话	0571 - 87789160	传真	0571-87818329
网址	http://www.ctsec.com	客服电话	(0571)96336 、 962336(上海地区)

(110) 上海华信证券有限责任公司

办公地址	中国(上海)自由贸易试验区世纪大道 100 号环球金融中心 9 楼		
注册地址	中国(上海)自由贸易试验区世纪大道 100 号环球金融中心 9 楼		
法定代表人	陈灿辉	联系人	倪丹
电话	021-38784818?	传真	021-68775878



网址	http://www.shhxzq.com/	客服电话	68777877
----	---	------	----------

(111) 华鑫证券有限责任公司

住所	深圳市福田区金田路 4018 号安联大厦 28 层 A01、B01(b)单元		
办公地址	深圳市福田区金田路 4018 号安联大厦 28 层 A01、B01 (b) 单元		
注册地址	深圳市福田区金田路 4018 号安联大厦 28 层 A01、B01 (b) 单元		
法定代表人	俞洋	联系人	杨莉娟
电话	021-54967552	传真	021-54967032
网址	http://www.cfsc.com.cn	客服电话	021-32109999;029-68918888;4001099918

(112) 瑞银证券有限责任公司

住所	北京市西城区金融大街 7 号英蓝国际金融中心 12 层、15 层		
办公地址	北京市西城区金融大街 7 号英蓝国际金融中心 12、15 层		
注册地址	北京市西城区金融大街 7 号英蓝国际金融中心 12 层、15 层		
法定代表人	钱于军	联系人	牟冲
电话	(010) 58328112	传真	(010)58328748
网址	http://www.ubssecurities.com	客服电话	400-887-8827

(113) 中山证券有限责任公司

办公地址	广东省深圳市福田区益田路江苏大厦 B 座 15 层		
注册地址	深圳市南山区科技中一路西华强高新大厦 7 层、8 层		
法定代表人	黄扬录	联系人	罗艺琳
电话	0755-82570586	传真	0755-82960582
网址	http://www.zszq.com.cn	客服电话	95329

(114) 国融证券股份有限公司

住所	呼和浩特市新城区锡林南路 18 号		
办公地址	呼和浩特市新城区锡林南路 18 路		
注册地址	内蒙古自治区呼和浩特市武川县腾飞大道 1 号 4 楼		
法定代表人	张智河	联系人	董晶姗
电话	(010)83991737	传真	(010)66412537
网址	http://www.grzq.com	客服电话	4006609839

(115) 江海证券有限公司

办公地址	哈尔滨市松北区创新三路 833 号		
注册地址	哈尔滨市香坊区赣水路 5 6 号		
法定代表人	赵洪波	联系人	周俊
电话	0451-85863726	传真	0451-82337279
网址	http://www.jhzq.com.cn/	客服电话	400-666-2288

(116) 国金证券股份有限公司

办公地址	四川省成都市青羊区东城根上街 95 号成证大厦 16 楼		
注册地址	四川省成都市青羊区东城根上街 95 号		
法定代表人	冉云	联系人	刘婧漪、贾鹏



电话	028-86690057 、 028-86690058	传真	028-86690126
网址	http://www.gjzq.com.cn	客服电话	95310

(117) 中国民族证券有限责任公司

住所	北京市朝阳区北四环中路盘古大观 A 座 40 层		
办公地址	北京市朝阳区北四环中路 27 号院 5 号楼 40 层-43 层		
注册地址	北京市朝阳区北四环中路 27 号院 5 号楼		
法定代表人	姜志军	联系人	齐冬妮
电话	(010)59355807	传真	(010)56437013
网址	http://www.e5618.com	客服电话	400-889-5618

(118) 华宝证券有限责任公司

住所	上海市浦东新区世纪大道 100 号环球金融中心 57 层		
办公地址	上海市浦东新区世纪大道 100 号 57 层		
注册地址	中国（上海）自由贸易试验区世纪大道 100 号 57 层		
法定代表人	陈林	联系人	夏元
电话	(021) 68777222	传真	(021) 68777822
网址	http://www.cnhbstock.com	客服电话	4008209898

(119) 长城国瑞证券有限公司

住所	厦门市莲前西路 2 号莲富大厦十七楼		
办公地址	厦门市思明区深田路 46 号深田国际大厦 20 楼		
注册地址	厦门市思明区莲前西路 2 号莲富大厦 17 楼		
法定代表人	王勇	联系人	林丹
电话	(0592)2079259	传真	(0592)2079602
网址	https://www.gwgsc.com/	客服电话	400-0099-886

(120) 爱建证券有限责任公司

住所	上海市浦东新区世纪大道 1600 号 32 楼		
办公地址	上海市浦东新区世纪大道 1600 号 32 楼（陆家嘴商务广场）		
注册地址	中国（上海）自由贸易试验区世纪大道 1600 号 1 幢 32 楼		
法定代表人	祝健	联系人	陈敏
电话	(021) 32229888	传真	021- 68728782
网址	http://www.ajzq.com	客服电话	(021) 63340678

(121) 华融证券股份有限公司

住所	北京市西城区金融大街 8 号		
办公地址	北京朝阳门北大街 18 号中国人保寿险大厦 18 层		
注册地址	北京市西城区金融大街 8 号		
法定代表人	祝献忠	联系人	李慧灵
电话	010-85556100	传真	010-85556088
网址	http://www.hrsec.com.cn	客服电话	400-898-4999

(122) 天风证券股份有限公司



办公地址	湖北省武汉市武昌区中南路 99 号保利广场 A 座 37 楼		
注册地址	湖北省武汉市东湖新技术开发区关东园路 2 号高科大厦四楼		
法定代表人	余磊	联系人	岑妹妹
电话	027-87617017	传真	027-87618863
网址	http://www.tfzq.com	客服电话	4008005000

(123) 深圳市新兰德证券投资咨询有限公司

办公地址	深圳市福田区华强北路赛格科技园四栋 10 层 1006		
注册地址	深圳市福田区华强北路赛格科技园四栋 10 层 1006		
法定代表人	马勇	联系人	文雯
电话	010-83363101	传真	010-83363072
网址	http://www.xinlande.com.cn	客服电话	400-118-1166

(124) 上海挖财基金销售有限公司

住所	中国（上海）自由贸易试验区杨高南路 799 号 5 层 01、02、03 室		
办公地址	上海浦东杨高南路 799 号 3 号楼 5 楼		
注册地址	中国（上海）自由贸易试验区杨高南路 799 号 5 楼 01、02、03 室		
法定代表人	冷飞	联系人	李娟
电话	021-50810687	传真	021-58300279
网址	http://www.wacaijijin.com	客服电话	021-50810673

(125) 蚂蚁(杭州)基金销售有限公司

办公地址	杭州市余杭区仓前街道文一西路 1218 号 1 幢 202 室		
注册地址	浙江省杭州市余杭区仓前街道文一西路 1218 号 1 幢 202 室		
法定代表人	陈柏青	联系人	韩爱彬
电话	021-60897840	传真	0571-26697013
网址	http://www.fund123.cn	客服电话	4000-766-123

(126) 北京汇成基金销售有限公司

办公地址	北京市海淀区中关村大街 11 号 11 层 1108 室		
------	------------------------------	--	--



注册地址	北京市海淀区中关村大街 11 号 11 层 1108 号		
法定代表人	王伟刚	联系人	丁向坤
电话	010-56282140	传真	010-62680827
网址	http://www.hcjijin.com/	客服电话	400-619-9059

(127) 上海万得基金销售有限公司

办公地址	中国（上海）浦东新区福山路 33 号 9 楼		
注册地址	中国（上海）自由贸易试验区福山路 33 号 11 楼 B 座		
法定代表人	王廷富	联系人	姜吉灵
电话	021-68882280	传真	021-68882281
网址	https://www.520fund.com.cn/	客服电话	400-821-0203

(128) 凤凰金信(银川)基金销售有限公司

办公地址	宁夏银川市金凤区阅海湾中心商务区万寿路 142 号 14 层办公房		
注册地址	宁夏银川市金凤区阅海湾中央商务区万寿路 142 号 14 层 1402 办公用房		
法定代表人	程刚	联系人	张旭
电话	010-58160168	传真	010-58160173
网址	http://www.fengfd.com/	客服电话	400-810-55919

(129) 北京肯特瑞基金销售有限公司

办公地址	北京市海淀区中关村东路 66 号 1 号楼 22 层 2603-06		
注册地址	北京市海淀区中关村东路 66 号 1 号楼 22 层 2603-06		
法定代表人	江卉	联系人	江卉
电话	4000988511	传真	010-89188000
网址	http://fund.jd.com	客服电话	010-89188462

(130) 北京蛋卷基金销售有限公司

办公地址	北京市朝阳区阜通东大街 1 号院 6 号楼 2 单元 21 层 222507		
------	--	--	--



注册地址	北京市朝阳区阜通东大街 1 号院 6 号楼 2 单元 21 层 222507		
法定代表人	钟斐斐	联系人	袁永姣
电话	010-61840688	传真	010-61840699
网址	http://www.ncfjj.com	客服电话	4000-618-518

3、场内代销机构

指具有基金代销业务资格、并经深圳证券交易所和中国证券登记结算有限责任公司认可的深圳证券交易所会员单位，具体名单详见深圳证券交易所网站(www.szse.cn)。

(二) 注册登记机构

名称	中国证券登记结算有限责任公司		
住所、办公地址	北京市西城区太平桥大街 17 号		
法定代表人	金颖	联系人	朱立元
电话	(010) 59378839	传真	(010) 59378907

(三) 律师事务所和经办律师

名称	国浩律师集团(北京)事务所		
住所、办公地址	北京市朝阳区东三环北路38号泰康金融大厦9层		
负责人	王卫东	联系人	黄伟民
电话	(010) 6589 0688	传真	(010) 6517 6800
经办律师	黄伟民、陈周		

(四) 会计师事务所和经办注册会计师

名称	普华永道中天会计师事务所(特殊普通合伙)		
住所	上海市浦东新区陆家嘴环路 1318 号星展银行大厦 6 楼		
办公地址	上海市黄浦区湖滨路 202 号领展企业广场二座普华永道中心 11 楼		
法定代表人	李丹	联系人	张勇
电话	(021) 23238888	传真	(021) 23238800
经办注册会计师	薛竞、张勇		

十四、费用概览

(一) 基金费用的种类

1、与基金运作有关的费用

(1) 基金管理人的管理费

基金管理人的基金管理费按基金资产净值的 0.75% 年费率计提。计算方法如下：

$$H = E \times \text{年管理费率} \div \text{当年天数}$$

H 为每日应计提的基金管理费

E 为前一日基金资产净值

基金管理费每日计提，按月支付。由基金管理人向基金托管人发送基金管理费划付指令，经基金托管人复核后于次月首日起3个工作日内从基金财产中一次性支付给基金管理人，若遇法定节假日、休息日，支付日期顺延。

（2）基金托管人的托管费

基金托管人的基金托管费按基金资产净值的 0.25% 年费率计提。计算方法如下：

$$H = E \times \text{年托管费率} \div \text{当年天数}$$

H 为每日应计提的基金托管费

E 为前一日基金资产净值

基金托管费每日计提，按月支付。由基金管理人向基金托管人发送基金托管费划付指令，经基金托管人复核后于次月首日起3个工作日内从基金财产中一次性支付给基金托管人，若遇法定节假日、休息日，支付日期顺延。

（3）基金合同生效后的指数许可使用费

本基金按照基金管理人与标的指数许可方所签订的指数使用许可协议中所规定的指数许可使用费计提方法计提指数许可使用费。其中，基金合同生效前的许可使用固定费是为获取使用指数开发基金的权利而支付的费用，不列入基金费用；基金合同生效后的指数许可使用费从基金财产中列支，按前一日基金资产净值及指数许可使用费率年费率每日计提，逐日累计。计算方法如下：

在每个自然日：

$$H = E \times A \div \text{当年实际天数}$$

H 为每个自然日应计提的指数使用费，币种为人民币

A 为“恒生中国企业指数”指数许可使用费的费率，从合同生效至2010年12月31日该费率等于0.02%；从2011年1月1日以后该费率等于0.04%

E 为前一自然日基金资产净值

若一个会计年度累计计提指数使用费金额 / 当年最后一日（如为节假日取最近一日）中国人民银行或其授权机构公布的汇率中间价小于指数使用许可协议规定的费用下限，则基金于年末最后一日补提指数使用费至指数使用许可协议规定的费用下限。

指数使用费每日计提,按季支付。由基金管理人向基金托管人发送指数使用费划付指令,经基金托管人复核后于次季度首日起15个自然日内从基金财产中一次性支付给基金管理人,由基金管理人根据指数使用许可协议所规定的方式支付给标的指数许可方。若遇法定节假日、休息日,支付日期顺延。

如果指数许可使用费的计算方法和费率等发生调整,本基金将采用调整后的方法或费率计算指数使用费。基金管理人应及时按照《信息披露管理办法》的规定在指定媒体进行公告。

(4) 与基金运作有关的其他费用

主要包括因基金的证券交易或结算而产生的费用、基金合同生效以后的信息披露费用、基金份额持有人大会费用、基金合同生效以后的会计师费和律师费等。该等费用由基金管理人和基金托管人根据有关法规及相应协议的规定,列入当期基金费用。

2、与基金销售有关的费用

(1) 申购费

本基金的申购费用由投资人承担,不列入基金财产,主要用于本基金的市场推广、销售、登记结算等各项费用。投资者在申购本基金时需交纳前端申购费,费率按申购金额递减,具体如下:

申购金额(含申购费)	申购费率
M<50万元	1.5%
50万元≤M<200万元	1.2%
200万元≤M<500万元	0.8%
M≥500万元	单笔1000元

个人投资者通过本基金管理人直销网上交易系统申购本基金业务实行申购费率优惠,其申购费率不按申购金额分档,统一优惠为申购金额的0.6%,但中国银行长城借记卡、中国农业银行借记卡持卡人,申购本基金的申购费率优惠按照相关公告规定的费率执行;机构投资者通过本基金管理人直销网上交易系统申购本基金,其申购费率不按申购金额分档,统一优惠为申购金额的0.6%。优惠后费率如果低于0.6%,则按0.6%执行。基金招募说明书及相关公告规定的相应申购费率低于0.6%时,按实际费率收取申购费。个人投资者于本公司网上直销系统通过汇款方式申购本基金的,前端申购费率按照相关公告规定的优惠费率执行。

注:2013年4月9日,本基金管理人发布了《关于网上直销开通基金后端收费模式并实施费率优惠的公告》,自2013年4月12日起,在本公司基金网上直销系统开通旗下部分



基金产品的后端收费模式（包括申购、定期定额投资、基金转换等业务）、并对通过本公司基金网上直销系统交易的后端收费进行费率优惠。本公司直销中心柜台和代销机构暂不开通后端收费模式。具体请参见嘉实基金网站刊载的公告。

（2）赎回费

本基金的赎回费用由赎回基金份额的基金份额持有人承担，在基金份额持有人赎回基金份额时收取，其中对持续持有期少于7日的投资者收取不少于1.5%的赎回费并全额计入基金财产。除此之外的赎回费中不低于赎回费总额的25%应归基金财产，其余用于支付登记结算费和其他必要的手续费。

通过场内赎回基金份额，对持续持有期少于7日的投资者收取1.5%的赎回费并全额计入基金财产，除此之外的赎回费率统一为0.5%。

通过场外赎回基金份额，以基金登记系统确认份额的顺序，按照“先进先出”的原则适用赎回费率。场外具体赎回费率如下：

持有期限	赎回费率
$M < 7$ 天	1.50%
$7\text{天} \leq M < 365$ 天	0.50%
$365\text{天} \leq M < 730$ 天	0.25%
$M \geq 730$ 天	0

3、其他费用

按照国家有关规定可以列入的其他费用根据相关法律及中国证监会相关规定列支。

（二）不列入基金费用的项目

基金管理人和基金托管人因未履行或未完全履行义务导致的费用支出或基金财产的损失，以及处理与基金运作无关的事项发生的费用等不列入基金费用。基金合同生效前所发生的信息披露费、律师费和会计师费以及其他费用不从基金财产中支付。

（三）基金管理费和基金托管费的调整

基金管理人和基金托管人可根据基金发展情况调整基金管理费率和基金托管费率。基金管理人必须最迟于新的费率实施日2日前在指定媒体上刊登公告。

（四）基金的税收

本基金运作过程中涉及的各项纳税主体，依照国家法律法规的规定履行纳税义务。

十五、对招募说明书更新部分的说明

本招募说明书依据《证券投资基金法》、《证券投资基金运作管理办法》、《证券投资基金销售管理办法》、《证券投资基金信息披露管理办法》、《公开募集开放式证券投资基金流动性风险管理规定》及其它有关法律法规的要求，结合本基金管理人在本基金合同生效后对本基金实施的投资经营情况，对本基金原招募说明书进行了更新。主要更新内容如下：

- 1.在“重要提示”部分：明确了更新招募说明书内容的截止日期及有关财务数据的截止日期。
- 2.在“四、基金的投资”部分：更新了本基金最近一期投资组合报告内容。
- 3.在“五、基金的业绩”部分：基金业绩更新至 2018 年 6 月 30 日。
- 4.在“六、基金管理人”部分：更新了基金管理人的相关信息。
- 5.在“十、基金份额的申购、赎回与转换”部分：更新了申购和赎回的数额限制的相关信息。
- 6.在“十九、基金托管人”部分：更新了基金托管人的相关信息。
- 7.在“二十、境外资产托管人”部分：更新了境外资产托管人的相关信息。
- 8.在“二十一、相关服务机构”部分：更新了相关场外代销机构信息。
- 9.在“二十五、其他应披露事项”部分：列示了本基金自 2018 年 3 月 30 日至 2018 年 9 月 30 日相关临时公告事项。

嘉实基金管理有限公司

2018年11月10日