

汇添富港股通专注成长混合型证券投资基金更新基金产品资料概要

(2021 年 04 月 21 日更新)

编制日期：2021 年 04 月 20 日

送出日期：2021 年 04 月 21 日

本概要提供本基金的重要信息，是招募说明书的一部分。

作出投资决定前，请阅读完整的招募说明书等销售文件。

一、产品概况

基金简称	添富港股通专注成长	基金代码	005228
基金管理人	汇添富基金管理股份有限公司	基金托管人	中国建设银行股份有限公司
基金合同生效日	2017 年 11 月 10 日	上市交易所	-
上市日期	-	基金类型	混合型
交易币种	人民币	运作方式	普通开放式
开放频率	每个开放日		
基金经理	杨威风	开始担任本基金基金经理的日期	2019 年 01 月 01 日
		证券从业日期	2005 年 12 月 01 日
其他	-		

二、基金投资与净值表现

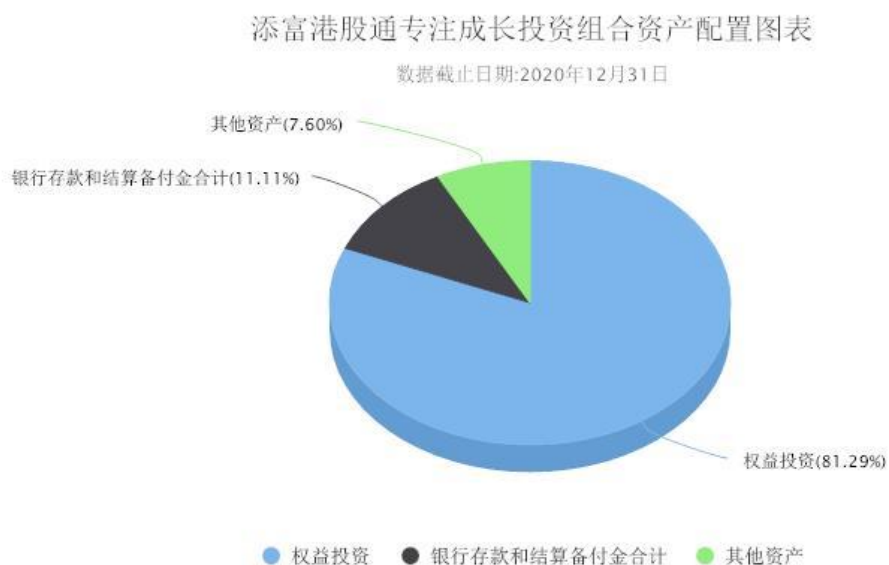
(一) 投资目标与投资策略

投资目标	本基金采用自下而上的投资方法，以深入的基本面分析为立足点，精选具有成长潜力且估值具备吸引力的港股通标的股票，在科学严格管理风险的前提下，谋求基金资产的中长期稳健增值。
投资范围	<p>本基金的投资范围为具有良好流动性的金融工具，包括港股通标的股票、债券(包括国债、央行票据、金融债券、企业债券、公司债券、中期票据、短期融资券、超短期融资券、次级债券、政府支持债券、政府支持机构债券、地方政府债券、可交换债券、中小企业私募债券、可转换债券(含分离交易可转债)及其他经中国证监会允许投资的债券)、资产支持债券、债券回购、同业存单、银行存款、货币市场工具、股指期货、股票期权、国债期货、权证以及法律法规或中国证监会允许基金投资的其他金融工具(但须符合中国证监会相关规定)。</p> <p>如法律法规或监管机构以后允许基金投资其他品种，基金管理人在履行适当程序后，可以将其纳入投资范围。</p> <p>基金的投资组合比例为：股票资产占基金资产的比例不低于 60%，且投资于港股通标的股票占非现金基金资产的比例不低于 80%；投资于成长型股票占非现金基金资产的比例不低于 80%；基金持有全部权证的市值不得超过基金资产净值的 3%；每个交易日日终在扣除股指期货、国债期货和股票期权合约需缴纳的保证金以后，基金保留的现金或投资于到期日在一年以内的政府债券的比例合计不低于基金资产净值的 5%，本基金所指的现金</p>

	类资产范围不包括结算备付金、存出保证金、应收申购款等资金类别。
主要投资策略	本基金投资策略包括资产配置策略、个股精选策略、债券投资策略、中小企业私募债券投资策略、资产支持证券投资策略、股指期货投资策略、股票期权投资策略、权证投资策略、融资投资策略、国债期货投资策略等。
业绩比较基准	恒生指数收益率(使用估值汇率折算)*60%+中债综合指数收益率*40%
风险收益特征	本基金为混合型基金，其预期风险和预期收益高于货币市场基金、债券型基金，低于股票型基金，属于证券投资基金中高预期收益/风险的基金产品。本基金将投资港股通标的股票，需承担汇率风险以及境外市场的风险。

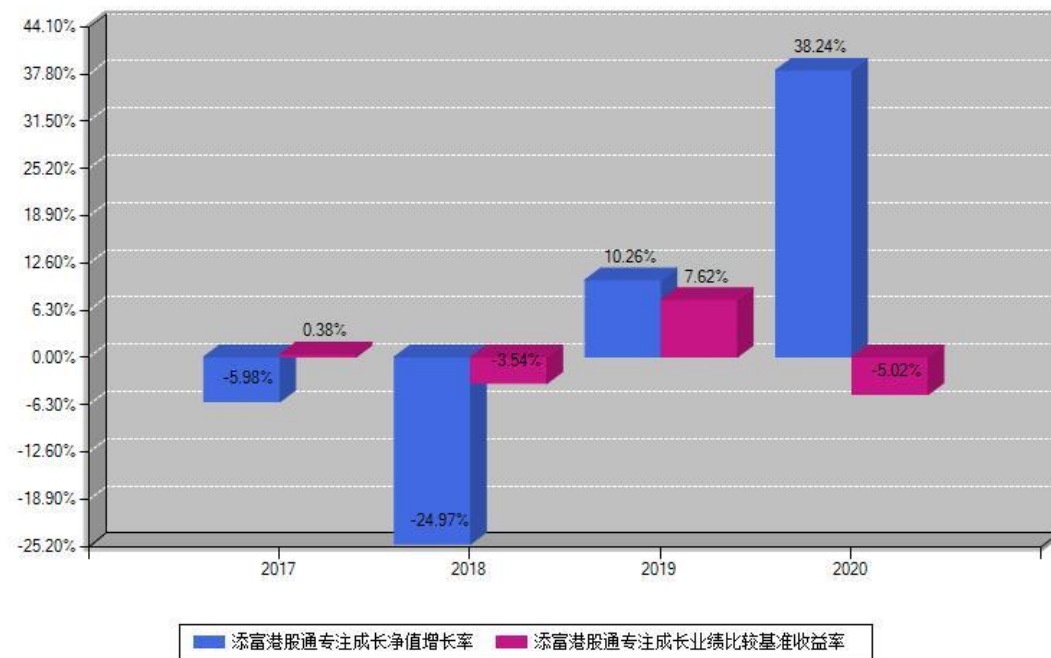
注：投资者欲了解本基金的详细情况，请仔细阅读本基金的《招募说明书》。本基金产品有风险，投资需谨慎。

（二）投资组合资产配置图表



（三）自基金合同生效以来基金每年的净值增长率及与同期业绩比较基准的比较图

添富港股通专注成长每年净值增长率与同期业绩基准收益率对比图



注：基金的过往业绩不代表未来表现。本《基金合同》生效之日为2017年11月10日，合同生效当年按实际存续期计算，不按整个自然年度进行折算。

三、投资本基金涉及的费用

（一）基金销售相关费用

以下费用在认购/申购/赎回基金过程中收取：

费用类型	份额（S）或金额（M）/持有期限（N）	费率/收费方式	备注
申购费（前收费）	0 万元≤M<100 万元	1.50%	
	100 万元≤M<200 万元	1.00%	
	200 万元≤M<500 万元	0.30%	
	M≥500 万元	1000 元/笔	
赎回费	0 天≤N<7 天	1.50%	
	7 天≤N<30 天	0.75%	
	30 天≤N<180 天	0.50%	
	N≥180 天	0.00%	

注：本基金已成立，投资本基金不涉及认购费。

（二）基金运作相关费用

以下费用将从基金资产中扣除：

费用类别	年费率	收费方式
------	-----	------

管理费	1.50%	—
托管费	0.25%	—
销售服务费	—	—
其他费用	—	《基金合同》生效后与基金相关的信息披露费用/基金相关的会计师费/律师费/诉讼费/仲裁费、基金份额持有人大会费用、基金的证券/期货交易费用、基金的银行汇划费用、基金的相关账户的开户及维护费用、因投资港股通标的股票而产生的各项合理费用等费用。

注：本基金费用的计算方法和支付方式详见本基金的《招募说明书》。本基金交易证券、基金等产生的费用和税负，按实际发生额从基金资产扣除。

四、风险揭示与重要提示

（一）风险揭示

本基金不提供任何保证。投资者可能损失投资本金。

投资有风险，投资者购买基金时应认真阅读本基金的《招募说明书》等销售文件。

本基金的风险包括：市场风险、管理风险、流动性风险、特有风险、操作或技术风险、合规性风险、其它风险。其中特有风险具体如下：

（1）中小企业私募债券投资风险

本基金可投资中小企业私募债券，中小企业私募债券属于高风险的债券投资品种，其流动性风险和信用风险均高于一般债券品种，会影响组合的风险特征。

（2）股指期货投资风险

本基金可投资股指期货，股指期货采用保证金交易制度，由于保证金交易具有杠杆性，当出现不利行情时，股价指数微小的变动就可能会使投资人权益遭受较大损失。股指期货采用每日无负债结算制度，如果没有在规定的时间内补足保证金，按规定将被强制平仓，可能给投资带来重大损失。

（3）股票期权投资风险

本基金的投资范围包括股票期权，股票期权的风险主要包括市场风险、管理风险、流动性风险、操作风险等，这些风险可能会给基金净值带来一定的负面影响和损失。

（4）国债期货投资风险

本基金的投资范围包括国债期货，国债期货的投资可能面临市场风险、基差风险、流动性风险。市场风险是因期货市场价格波动使所持有的期货合约价值发生变化的风险。

（5）参与融资交易风险

本基金可参与融资交易，融资交易的风险主要包括流动性风险、信用风险等，这些风险可能会给基金净值带来一定的负面影响和损失。

(6) 本基金可以投资港股通标的股票，投资风险包括：

1) 本基金将通过“港股通”投资于香港市场，在市场进入、投资额度、可投资对象、税务政策等方面都有一定的限制，而且此类限制可能会不断调整，这些限制因素的变化可能对本基金进入或退出当地市场造成障碍，从而对投资收益以及正常的申购赎回产生直接或间接的影响。

2) 香港市场交易规则有别于内地 A 股市场规则，此外，在港股通下参与香港股票投资还将面临包括但不限于如下特殊风险：

① 港股市场股价波动较大的风险。香港市场实行 T+0 回转交易，且证券交易价格并无涨跌幅上下限的规定，因此每日涨跌幅空间相对较大，港股股价可能表现出比 A 股更为剧烈的股价波动；

② 汇率风险。投资港股通标的股票还面临汇率风险，汇率波动可能对基金的投资收益造成损失。

③ 港股通机制下交易日不连贯可能带来的风险。只有内地和香港两地均为交易日且能够满足结算安排的交易日才为港股通交易日，在内地开市香港休市的情形下，港股通不能正常交易，港股不能及时卖出，可能带来一定的流动性风险；

④ 香港出现台风、黑色暴雨或者联交所规定的其他情形时，联交所将可能停市，投资者将面临在停市期间无法进行港股通交易的风险；出现境内证券交易服务公司认定的交易异常情况时，境内证券交易服务公司将可能暂且提供部分或者全部港股通服务，投资者将面临在暂停服务期间无法进行港股通交易的风险。

⑤ 投资者因港股通股票权益分派、转换、上市公司被收购等情形或者异常情况，所取得的港股通股票以外的联交所上市证券，只能通过港股通卖出，但不得买入，证券交易所另有规定的除外；因港股通股票权益分派或者转换等情形取得的联交所上市股票的认购权利在联交所上市的，可以通过港股通卖出，但不得行权；因港股通股票权益分派、转换或者上市公司被收购等所取得的非联交所上市证券，可以享有相关权益，但不得通过港股通买入或卖出。

⑥ 代理投票。由于中国结算是在汇总投资者意愿后再向香港结算提交投票意愿，中国结算对投资者设定的意愿征集期比香港结算的征集期稍早结束；投票没有权益登记日的，以投票截止日的持有作为计算基准；投票数量超出持有数量的，按照比例分配持有基数。

以上所述因素可能会给本基金投资带来特殊交易风险。

(7) 启用侧袋机制的风险

(二) 重要提示

中国证监会对本基金募集的注册，并不表明其对本基金的价值和收益作出实质性判断或保

证，也不表明投资于本基金没有风险。

基金管理人依照恪尽职守、诚实信用、谨慎勤勉的原则管理和运用基金财产，但不保证基金一定盈利，也不保证最低收益。

基金投资者自依基金合同取得基金份额，即成为基金份额持有人和基金合同的当事人。

本基金的争议解决处理方式为仲裁。具体仲裁机构和仲裁地点详见本基金合同的具体约定。

基金产品资料概要信息发生重大变更的，基金管理人将在三个工作日内更新，其他信息发生变更的，基金管理人每年更新一次。因此，本文件内容相比基金的实际情况可能存在一定的滞后，如需及时、准确获取基金的相关信息，敬请同时关注基金管理人发布的相关临时公告等。

五、其他资料查询方式

以下资料详见基金管理人网站：www.99fund.com、电话：400-888-9918

1. 基金合同、托管协议、招募说明书
2. 定期报告，包括基金季度报告、中期报告和年度报告
3. 基金份额净值
4. 基金销售机构及联系方式
5. 其他重要资料

六、其他情况说明

本次更新产品资料概要主要根据《公开募集证券投资基金侧袋机制指引（试行）》更新了投资组合资产配置图表、业绩表现、风险揭示。