

大成中华沪深港 300 指数证券投资基金  
(LOF)  
2020 年第 3 季度报告

2020 年 9 月 30 日

基金管理人：大成基金管理有限公司

基金托管人：中国农业银行股份有限公司

报告送出日期：2020 年 10 月 28 日

## § 1 重要提示

基金管理人的董事会及董事保证本报告所载资料不存在虚假记载、误导性陈述或重大遗漏，并对其内容的真实性、准确性和完整性承担个别及连带责任。

基金托管人中国农业银行股份有限公司根据本基金合同规定，于 2020 年 10 月 27 日复核了本报告中的财务指标、净值表现和投资组合报告等内容，保证复核内容不存在虚假记载、误导性陈述或者重大遗漏。

基金管理人承诺以诚实信用、勤勉尽责的原则管理和运用基金资产，但不保证基金一定盈利。

基金的过往业绩并不代表其未来表现。投资有风险，投资者在作出投资决策前应仔细阅读本基金的招募说明书。

本报告中财务资料未经审计。

本报告期自 2020 年 7 月 1 日起至 9 月 30 日止。

## § 2 基金产品概况

基金简称	大成中华沪深港 300 指数 (LOF)
场内简称	中华 300
基金主代码	160925
交易代码	160925
基金运作方式	上市契约型开放式 (LOF)
基金合同生效日	2019 年 3 月 20 日
报告期末基金份额总额	70,727,626.99 份
投资目标	本基金进行被动式指数化投资，紧密跟踪标的指数，追求跟踪偏离度和跟踪误差的最小化。在正常市场情况下，本基金日均跟踪偏离度的绝对值不超过 0.35%，年化跟踪误差不超过 4%。
投资策略	<p>本基金主要按照标的指数的成份股及其权重构建基金股票投资组合，并根据标的指数成份股及其权重的变动进行相应调整。但因特殊情况或者因为法律法规的限制无法投资某只股票时，基金管理人将采用其他指数投资技术适当调整基金投资组合，以达到跟踪标的指数的目的。</p> <p>本基金通过港股通投资港股的策略是按照指数成份股组成及其权重构建基金股票投资组合，并根据标的指数成份股及其权重的变动进行相应调整。</p>
业绩比较基准	中华交易服务沪深港 300 指数 (人民币) 收益率 $\times$ 95% + 人民币活期存款利率 (税后) $\times$ 5%
风险收益特征	本基金为股票型基金，其长期平均风险和预期收益率高

	于混合型基金、债券型基金及货币市场基金。本基金为指数型基金，被动跟踪标的指数的表现，具有与标的指数以及标的指数所代表的股票市场相似的风险收益特征。本基金部分基金资产将投资于香港市场，除了需要承担与境内证券投资基金类似的市场波动风险等一般投资风险之外，本基金还面临汇率风险、香港市场风险等境外证券市场投资所面临的特别投资风险。	
基金管理人	大成基金管理有限公司	
基金托管人	中国农业银行股份有限公司	
下属分级基金的基金简称	中华 300A	中华 300C
下属分级基金的交易代码	160925	008973
报告期末下属分级基金的份额总额	70,665,994.07 份	61,632.92 份

### § 3 主要财务指标和基金净值表现

#### 3.1 主要财务指标

单位：人民币元

主要财务指标	报告期（2020年7月1日-2020年9月30日）	
	中华 300A	中华 300C
1. 本期已实现收益	6,508,232.39	1,327.40
2. 本期利润	8,786,660.24	-3,168.24
3. 加权平均基金份额本期利润	0.1103	-0.0697
4. 期末基金资产净值	81,540,632.51	71,113.83
5. 期末基金份额净值	1.1539	1.1538

注：1、所述基金业绩指标不包括持有人交易基金的各项费用，计入费用后实际收益水平要低于所列数字。

2、本期已实现收益指基金本期利息收入、投资收益、其他收入（不含公允价值变动收益）扣除相关费用后的余额，本期利润为本期已实现收益加上本期公允价值变动收益。

3、本基金于 2020 年 3 月 3 日起增设 C 类份额。

#### 3.2 基金净值表现

##### 3.2.1 本报告期基金份额净值增长率及其与同期业绩比较基准收益率的比较

中华 300A

阶段	份额净值增长率①	份额净值增长率标准差②	业绩比较基准收益率③	业绩比较基准收益率标准差④	①-③	②-④
过去三个月	5.96%	1.30%	3.93%	1.24%	2.03%	0.06%

过去六个月	18.62%	1.24%	15.60%	1.19%	3.02%	0.05%
过去一年	17.96%	1.33%	10.83%	1.29%	7.13%	0.04%
自基金合同生效起至今	15.39%	1.16%	8.11%	1.16%	7.28%	0.00%

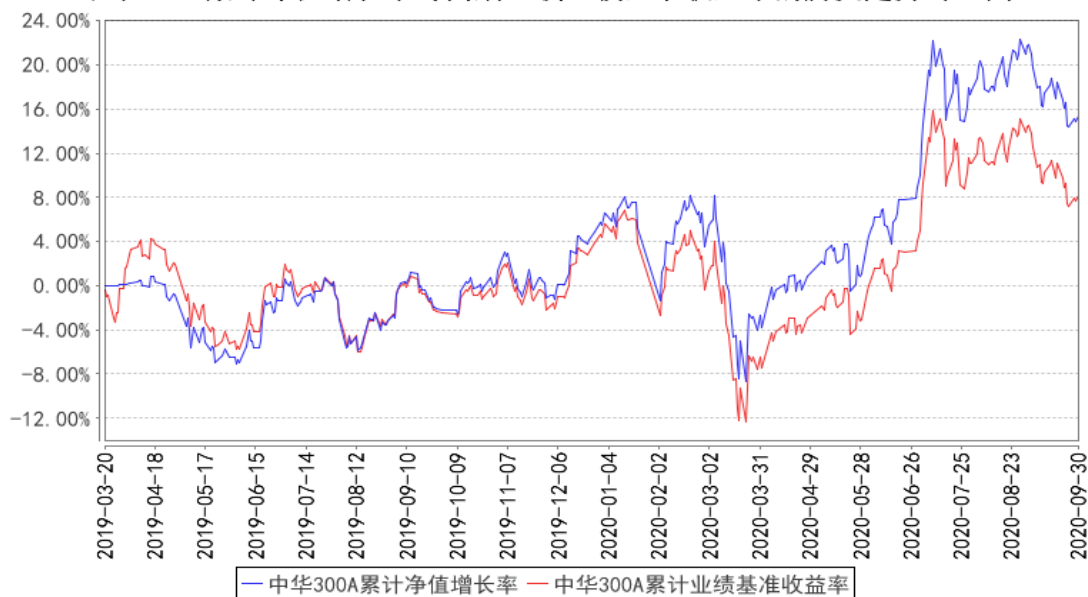
## 中华 300C

阶段	份额净值增长率①	份额净值增长率标准差②	业绩比较基准收益率③	业绩比较基准收益率标准差④	①-③	②-④
自基金合同生效起至今	-2.05%	0.88%	-2.90%	0.87%	0.85%	0.01%

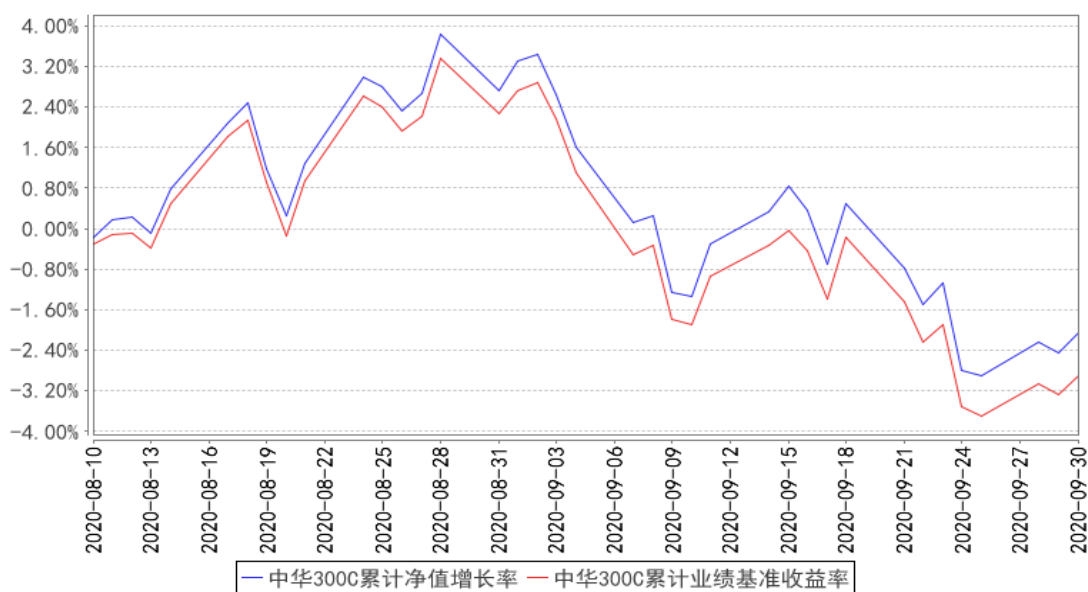
注：C 类的净值增长率和业绩比较基准收益率从 2020 年 8 月 10 日 C 类开始有份额之日开始计算。

### 3.2.2 自基金合同生效以来基金累计净值增长率变动及其与同期业绩比较基准收益率变动的比较

中华300A累计净值增长率与同期业绩比较基准收益率的历史走势对比图



中华300C累计净值增长率与同期业绩比较基准收益率的历史走势对比图



注：1、本基金合同规定，基金管理人应当自基金合同生效之日起六个月内使基金的投资组合比例符合基金合同的约定。建仓期结束时，本基金的投资组合比例符合基金合同的约定。

2、自 2020 年 3 月 3 日起，大成中华沪深港 300 指数证券投资基金增设收取销售服务费的 C 类基金份额类别。C 类的净值增长率和业绩比较基准收益率从 2020 年 8 月 10 日 C 类开始有份额之日开始计算。

## § 4 管理人报告

### 4.1 基金经理（或基金经理小组）简介

姓名	职务	任本基金的基金经理期限		证券从业年限	说明
		任职日期	离任日期		
冉凌浩	本基金基金经理	2019年3月20日	-	17年	金融学硕士。2003年4月至2004年6月就职于国信证券研究部，任研究员。2004年6月至2005年9月就职于华西证券研究部，任高级研究员。2005年9月加入大成基金管理有限公司，曾担任金融工程师、境外市场研究员及基金经理助理。2011年8月26日起任大成标普500等权重指数型证券投资基金基金经理。2014年11月13日起任大成纳斯达克100指数证券投资基金基金经理。2016年12月2日起任大成恒生综合中小型股指数基金(QDII-LOF)基金经理。2016年12月29日至2020年7月7日任大成海外中国机会混合型证券投资基金(LOF)基金经理。2017年8月10日起任大成恒生指数证券

					投资基金 (LOF) 基金经理。2019 年 3 月 20 日起任大成中华沪深港 300 指数证券投资基金 (LOF) 基金经理。具有基金从业资格。国籍：中国
--	--	--	--	--	---

注：1、任职日期、离任日期为本基金管理人作出决定之日。

2、证券从业年限的计算标准遵从行业协会《证券业从业人员资格管理办法》的相关规定。

#### 4.1.1 期末兼任私募资产管理计划投资经理的基金经理同时管理的产品情况

无。

#### 4.2 管理人对报告期内本基金运作合规守信情况的说明

报告期内，本基金管理人严格遵守《证券法》、《证券投资基金法》等有关法律法规及基金合同、基金招募说明书等有关基金法律文件的规定，以取信于市场、取信于社会投资公众为宗旨，本着诚实信用、勤勉尽责的原则管理和运用基金资产，在规范基金运作和严格控制投资风险的前提下，为基金份额持有人谋求最大利益，无损害基金份额持有人利益的行为。

#### 4.3 公平交易专项说明

##### 4.3.1 公平交易制度的执行情况

报告期内，基金管理人严格执行了公平交易的原则和制度。基金管理人运用统计分析方法和工具，对旗下所有投资组合间连续 4 个季度的日内、3 日内及 5 日内股票及债券交易同向交易价差进行分析。分析结果表明：债券交易同向交易频率较低；部分股票同向交易溢价率较大主要来源于市场因素（如个股当日价格振幅较高）及组合经理交易时机选择，即投资组合成交时间不一致以及成交价格的日内较大变动导致个别些组合间的成交价格差异较大，但结合交易价差专项统计分析，未发现违反公平交易原则的异常情况。

##### 4.3.2 异常交易行为的专项说明

报告期内，基金管理人旗下所有投资组合未发现存在异常交易行为。主动投资组合间股票交易存在 3 笔同日反向交易，原因为流动性需要或合规比例调整。主动型投资组合与指数型投资组合之间或指数型投资组合之间存在股票同日反向交易，但不存在参与交易所公开竞价同日反向交易成交较少的单边交易量超过该股当日成交量 5% 的情形；主动投资组合间债券交易存在 3 笔同日反向交易，原因为流动性需要。投资组合间相邻交易日反向交易的市场成交比例、成交均价等交易结果数据表明该类交易不对市场产生重大影响，无异常。

#### 4.4 报告期内基金的投资策略和运作分析

2020 年 3 季度，虽然新型冠状病毒肺炎仍然在全球蔓延，但在各国政府的努力控制下，其蔓延趋势得到了一定程度上的缓解。同期，在疫情得到一定控制的前提下，多国政府也逐步解封经济活动，全球经济活动也逐步开始恢复。

中国是最早控制疫情的国家，因此宏观经济在 3 季度持续呈现明显的复苏迹象。按照经济逻辑，这种经济复苏的势头会保持下去。A 股的走势完全体现了中国经济复苏的进展，因此本基金中的 A 股部分也获得了不错的收益。

本轮反弹以来，恒生指数的涨幅远不及美股及 A 股的涨幅，但是，恒生指数前期的滞胀正是为将来的补涨提供了充足的空间，未来可能有多重动能驱动港股上涨，原因主要有以下三个方面：

一方面，从传统行业股票来看，在中报之后，市场所担心的企业盈利下行将尘埃落定。随着中国经济的逐步恢复，上市公司利润也会同时修复，这将支持传统经济股票的上涨；

另一方面，近年来，中国科技巨头公司纷纷登陆港股市场，改变了港股的市场结构，使得港股市场的金融行业权重大幅下降且科技行业权重大幅上升。恒生指数也逐步随着港股市场结构的改变而改变，9 月 7 日，阿里巴巴、小米集团、药明生物等三只新经济股票纳入恒生指数，合计权重超过 10%，这将有力提升恒生指数的长期增长前景；

此外，A 股对 H 股的溢价率几乎追平了 2010 年以来的最高值。这意味着相对 A 股来说，港股有极大的估值修复潜力。

本基金为被动型指数基金，其投资目标就是要复制指数的收益率。本基金将坚持被动型的指数化投资理念，持续实施高效的组合管理策略、交易策略及风险控制方法，以期更好地跟踪指数，力争将跟踪误差控制在较低的水平。

#### 4.5 报告期内基金的业绩表现

截至本报告期末中华 300A 的基金份额净值为 1.1539 元，本报告期基金份额净值增长率为 5.96%，同期业绩比较基准收益率为 3.93%；截至本报告期末中华 300C 的基金份额净值为 1.1538 元，本报告期基金份额净值增长率为-2.05%，同期业绩比较基准收益率为-2.90%。

#### 4.6 报告期内基金持有人数或基金资产净值预警说明

无。

### § 5 投资组合报告

## 5.1 报告期末基金资产组合情况

序号	项目	金额 (元)	占基金总资产的比例 (%)
1	权益投资	76,677,601.35	92.89
	其中: 股票	76,677,601.35	92.89
2	基金投资	-	-
3	固定收益投资	-	-
	其中: 债券	-	-
	资产支持证券	-	-
4	贵金属投资	-	-
5	金融衍生品投资	-	-
6	买入返售金融资产	-	-
	其中: 买断式回购的买入返售金融资产	-	-
7	银行存款和结算备付金合计	5,790,977.14	7.02
8	其他资产	81,389.42	0.10
9	合计	82,549,967.91	100.00

## 5.2 报告期末按行业分类的股票投资组合

## 5.2.1 报告期末指数投资按行业分类的境内股票投资组合

代码	行业类别	公允价值 (元)	占基金资产净值比例 (%)
A	农、林、牧、渔业	602,360.80	0.74
B	采矿业	990,624.00	1.21
C	制造业	21,137,879.69	25.90
D	电力、热力、燃气及水生产和供应业	859,015.73	1.05
E	建筑业	769,895.00	0.94
F	批发和零售业	256,722.00	0.31
G	交通运输、仓储和邮政业	989,995.19	1.21
H	住宿和餐饮业	-	-
I	信息传输、软件和信息技术服务业	1,371,241.52	1.68
J	金融业	11,542,639.34	14.14
K	房地产业	1,561,235.60	1.91
L	租赁和商务服务业	898,310.00	1.10
M	科学研究和技术服务业	310,590.00	0.38
N	水利、环境和公共设施管理业	-	-
O	居民服务、修理和其他服务业	-	-
P	教育	68,523.00	0.08
Q	卫生和社会工作	595,176.94	0.73
R	文化、体育和娱乐业	276,232.40	0.34
S	综合	-	-
	合计	42,230,441.21	51.75



## 5.2.2 报告期末积极投资按行业分类的境内股票投资组合

代码	行业类别	公允价值 (元)	占基金资产净值比例 (%)
A	农、林、牧、渔业	-	-
B	采矿业	-	-
C	制造业	306,801.40	0.38
D	电力、热力、燃气及水生产和供应业	-	-
E	建筑业	6,755.84	0.01
F	批发和零售业	16,793.79	0.02
G	交通运输、仓储和邮政业	25,375.45	0.03
H	住宿和餐饮业	-	-
I	信息传输、软件和信息技术服务业	37,083.80	0.05
J	金融业	-	-
K	房地产业	-	-
L	租赁和商务服务业	-	-
M	科学研究和技术服务业	-	-
N	水利、环境和公共设施管理业	-	-
O	居民服务、修理和其他服务业	-	-
P	教育	-	-
Q	卫生和社会工作	-	-
R	文化、体育和娱乐业	-	-
S	综合	-	-
	合计	392,810.28	0.48

## 5.2.3 报告期末按行业分类的港股通投资股票投资组合

行业类别	公允价值 (人民币)	占基金资产净值比例 (%)
原材料	21,221.09	0.03
非日常生活消费品	4,861,189.79	5.96
日常消费品	1,217,683.43	1.49
能源	695,911.37	0.85
金融	10,819,181.36	13.26
医疗保健	1,215,407.26	1.49
工业	650,559.95	0.80
信息技术	1,172,163.50	1.44
通讯服务	9,278,256.99	11.37
公用事业	1,427,513.55	1.75
房地产	2,695,261.57	3.30
合计	34,054,349.86	41.73

注：以上分类采用全球行业分类标准 (GICS)。

## 5.3 报告期末按公允价值占基金资产净值比例大小排序的前十名股票投资明细

### 5.3.1 报告期末指数投资按公允价值占基金资产净值比例大小排序的前十名股票投资明细

序号	股票代码	股票名称	数量 (股)	公允价值 (元)	占基金资产净值比例 (%)
1	00700	腾讯控股	18,570.00	8,346,570.25	10.23
2	601318	中国平安	28,601.00	2,181,112.26	2.67
2	02318	中国平安	17,500.00	1,222,519.20	1.50
3	03690	美团点评-W	14,100.00	2,995,890.39	3.67
4	01299	友邦保险	35,800.00	2,387,675.56	2.93
5	600519	贵州茅台	1,400.00	2,335,900.00	2.86
6	00939	建设银行	353,000.00	1,557,144.56	1.91
6	601939	建设银行	20,300.00	124,845.00	0.15
7	00005	汇丰控股	60,743.00	1,590,607.45	1.95
8	600036	招商银行	27,900.00	1,004,400.00	1.23
8	03968	招商银行	13,500.00	433,582.42	0.53
9	01398	工商银行	255,000.00	900,775.87	1.10
9	601398	工商银行	102,900.00	506,268.00	0.62
10	000858	五粮液	5,900.00	1,303,900.00	1.60

### 5.3.2 报告期末积极投资按公允价值占基金资产净值比例大小排序的前五名股票投资明细

序号	股票代码	股票名称	数量 (股)	公允价值 (元)	占基金资产净值比例 (%)
1	605009	豪悦护理	298	53,634.04	0.07
2	601702	华峰铝业	4,166	26,412.44	0.03
3	003005	竞业达	412	20,707.12	0.03
4	605336	帅丰电器	701	17,027.29	0.02
5	605358	立昂微	693	16,950.78	0.02

### 5.4 报告期末按债券品种分类的债券投资组合

无。

### 5.5 报告期末按公允价值占基金资产净值比例大小排序的前五名债券投资明细

无。

### 5.6 报告期末按公允价值占基金资产净值比例大小排序的前十名资产支持证券投资明细

无。

#### 5.7 报告期末按公允价值占基金资产净值比例大小排序的前五名贵金属投资明细

无。

#### 5.8 报告期末按公允价值占基金资产净值比例大小排序的前五名权证投资明细

无。

#### 5.9 报告期末本基金投资的股指期货交易情况说明

##### 5.9.1 报告期末本基金投资的股指期货持仓和损益明细

无。

##### 5.9.2 本基金投资股指期货的投资政策

无。

#### 5.10 报告期末本基金投资的国债期货交易情况说明

##### 5.10.1 本期国债期货投资政策

无。

##### 5.10.2 报告期末本基金投资的国债期货持仓和损益明细

无。

##### 5.10.3 本期国债期货投资评价

无。

#### 5.11 投资组合报告附注

##### 5.11.1 本基金投资的前十名证券的发行主体本期是否出现被监管部门立案调查，或在报告编制日前一年内受到公开谴责、处罚的情形

1. 本基金投资的前十名证券之一建设银行（0939.HK，601939.SH）的发行主体中国建设银行股份有限公司于 2019 年 12 月 27 日因用于风险缓释的保证金管理存在漏洞等，受到中国银行保险监督管理委员会处罚（银保监罚决字〔2019〕22 号），于 2020 年 4 月 20 日因监管标准化数据（EAST）

系统数据质量及数据报送存在违法违规行为，受到中国银行保险监督管理委员会处罚（银保监罚决字〔2020〕8号），于2020年7月13日因内控管理不到位，支行原负责人擅自为同业投资违规提供担保并发生案件等，受到中国银行保险监督管理委员会处罚（银保监罚决字〔2020〕32号）。建设银行为本基金跟踪标的指数的成份股。

2. 本基金投资的前十名证券之一工商银行（1398.HK，601398.SH）的发行主体中国工商银行股份有限公司于2020年4月20日因监管标准化数据（EAST）系统数据质量及数据报送存在违法违规行为等，受到中国银行保险监督管理委员会处罚（银保监罚决字〔2020〕7号）。工商银行为本基金跟踪标的指数的成份股。

### 5.11.2 基金投资的前十名股票是否超出基金合同规定的备选股票库

本基金投资的前十名股票中，没有投资于超出基金合同规定的备选股票库之外的股票。

### 5.11.3 其他资产构成

序号	名称	金额（元）
1	存出保证金	15,848.72
2	应收证券清算款	-
3	应收股利	64,277.70
4	应收利息	1,263.00
5	应收申购款	-
6	其他应收款	-
7	待摊费用	-
8	其他	-
9	合计	81,389.42

### 5.11.4 报告期末持有的处于转股期的可转换债券明细

无。

### 5.11.5 报告期末前十名股票中存在流通受限情况的说明

#### 5.11.5.1 报告期末指数投资前十名股票中存在流通受限情况的说明

无。

#### 5.11.5.2 报告期末积极投资前五名股票中存在流通受限情况的说明

序号	股票代码	股票名称	流通受限部分的公允价值（元）	占基金资产净值比例（%）	流通受限情况说明
1	605336	帅丰电器	17,027.29	0.02	新股未上市

### 5.11.6 投资组合报告附注的其他文字描述部分

由于四舍五入原因，分项之和与合计可能有尾差。

## §6 开放式基金份额变动

单位：份

项目	中华 300A	中华 300C
报告期期初基金份额总额	117,461,092.67	-
报告期期间基金总申购份额	7,923,844.39	148,111.07
减：报告期期间基金总赎回份额	54,718,942.99	86,478.15
报告期期间基金拆分变动份额（份额减少以“-”填列）	-	-
报告期期末基金份额总额	70,665,994.07	61,632.92

## §7 基金管理人运用固有资金投资本基金情况

### 7.1 基金管理人持有本基金份额变动情况

无。

### 7.2 基金管理人运用固有资金投资本基金交易明细

无。

## §8 影响投资者决策的其他重要信息

### 8.1 报告期内单一投资者持有基金份额比例达到或超过 20%的情况

投资者类别	报告期内持有基金份额变化情况				报告期末持有基金情况		
	序号	持有基金份额比例达到或者超过 20% 的时间区间	期初份额	申购份额	赎回份额	持有份额	份额占比(%)
机构	1	20200708-20200930	20,606,903.66	-	-	20,606,903.66	29.14
个人	-	-	-	-	-	-	-

#### 产品特有风险

当基金份额持有人占比过于集中时，可能会因某单一基金份额持有人大额赎回而引发基金净值剧烈波动的风险，甚至有可能引起基金的流动性风险，基金管理人可能无法及时变现基金资产以应对基金份额持有人的赎回申请，基金份额持有人可能无法及时赎回持有的全部基金份额。

## 8.2 影响投资者决策的其他重要信息

无。

## § 9 备查文件目录

### 9.1 备查文件目录

- 1、中国证监会批准设立大成中华沪深港 300 指数证券投资基金 (LOF) 的文件；
- 2、《大成中华沪深港 300 指数证券投资基金 (LOF) 基金合同》；
- 3、《大成中华沪深港 300 指数证券投资基金 (LOF) 托管协议》；
- 4、大成基金管理有限公司批准文件、营业执照、公司章程；
- 5、本报告期内在指定报刊上披露的各种公告原稿。

### 9.2 存放地点

备查文件存放在本基金管理人和托管人的住所。

### 9.3 查阅方式

投资者可在营业时间免费查阅，或登录本基金管理人网站 <http://www.dcfund.com.cn> 进行查阅。

大成基金管理有限公司

2020 年 10 月 28 日