

融通通福债券型证券投资基金(LOF)

2018 年第 1 季度报告

2018 年 3 月 31 日

基金管理人：融通基金管理有限公司

基金托管人：中国工商银行股份有限公司

报告送出日期：2018 年 4 月 23 日

§ 1 重要提示

基金管理人的董事会及董事保证本报告中所载资料不存在虚假记载、误导性陈述或重大遗漏，并对其内容的真实性、准确性和完整性承担个别及连带责任。

基金托管人中国工商银行股份有限公司根据本基金合同规定，于 2018 年 4 月 18 日复核了本报告中的财务指标、净值表现和投资组合报告等内容，保证复核内容不存在虚假记载、误导性陈述或者重大遗漏。

基金管理人承诺以诚实信用、勤勉尽责的原则管理和运用基金资产，但不保证基金一定盈利。

基金的过往业绩并不代表其未来表现。投资有风险，投资者在作出投资决策前应仔细阅读本基金的招募说明书。

本报告中财务资料未经审计。

本报告期自 2018 年 1 月 1 日起至 2018 年 3 月 31 日止。

§ 2 基金产品概况

基金简称	融通通福债券 (LOF)	
交易代码	161626	
基金运作方式	契约型开放式	
基金合同生效日	2016 年 12 月 13 日	
报告期末基金份额总额	65,979,718.38 份	
投资目标	本基金以债券为主要投资对象，在严格控制风险的基础上，追求基金资产的长期稳定增值。	
投资策略	本基金将采用自上而下的方法对基金资产进行动态的整体资产配置和类属资产配置。在认真研判宏观经济运行状况和金融市场运行趋势的基础上，根据整体资产配置策略动态调整大类金融资产的比例；在充分分析债券市场环境及市场流动性的基础上，根据类属资产配置策略对投资组合类属资产进行最优化配置和调整。	
业绩比较基准	中债综合（全价）指数收益率	
风险收益特征	本基金为债券型基金，属于证券投资基金中预期收益和预期风险较低的基金品种，其风险收益预期高于货币市场基金，低于混合型基金和股票型基金。	
基金管理人	融通基金管理有限公司	
基金托管人	中国工商银行股份有限公司	
下属分级基金的基金简称	融通通福债券 A	融通通福债券 C
下属分级基金的交易代码	161626	161627
报告期末下属分级基金的份额总额	60,550,810.74 份	5,428,907.64 份

注：本基金由原融通通福分级债券型证券投资基金转型而来，转型基准日为 2016 年 12 月 12 日。

§ 3 主要财务指标和基金净值表现

3.1 主要财务指标

单位：人民币元

主要财务指标	报告期（ 2018 年 1 月 1 日 — 2018 年 3 月 31 日 ）	
	融通通福债券 A	融通通福债券 C
1. 本期已实现收益	567,540.58	45,817.24
2. 本期利润	1,195,221.17	100,426.51
3. 加权平均基金份额本期利润	0.0191	0.0182
4. 期末基金资产净值	62,054,606.97	5,542,435.21
5. 期末基金份额净值	1.025	1.021

注：1、本期已实现收益指基金本期利息收入、投资收益、其他收入（不含公允价值变动收益）扣除相关费用后的余额，本期利润为本期已实现收益加上本期公允价值变动收益；

2、本报告所列示的基金业绩指标不包括持有人认购或交易基金的各项费用，计入费用后实际收益水平要低于所列数字。

3.2 基金净值表现

3.2.1 本报告期基金份额净值增长率及其与同期业绩比较基准收益率的比较

融通通福债券 A

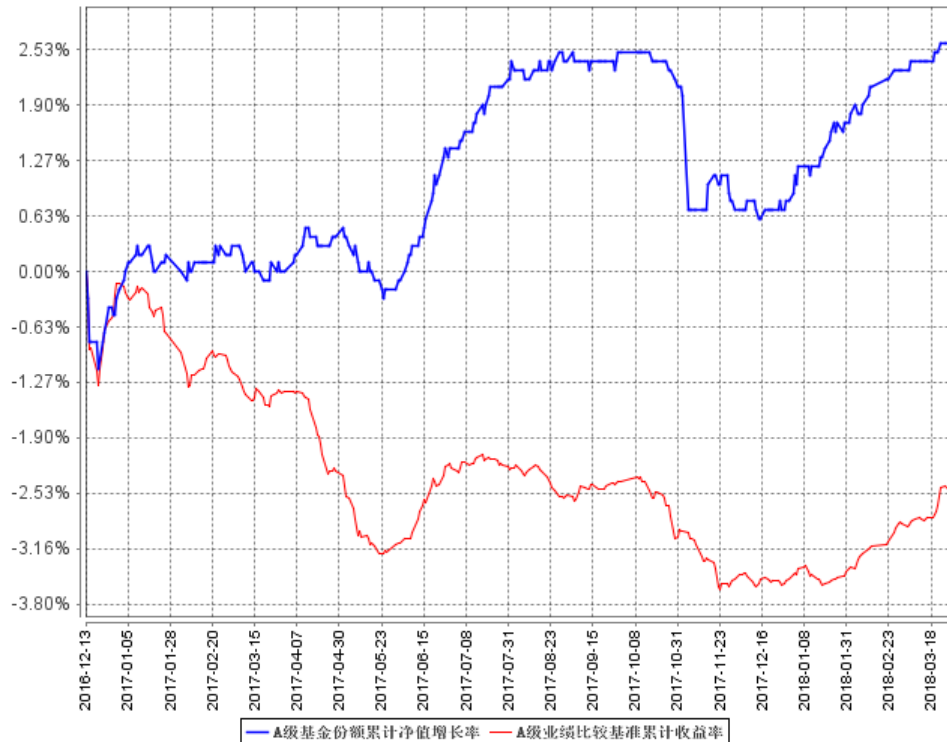
阶段	净值增长率①	净值增长率标准差②	业绩比较基准收益率③	业绩比较基准收益率标准差④	①—③	②—④
过去三个月	1.89%	0.07%	1.13%	0.04%	0.76%	0.03%

融通通福债券 C

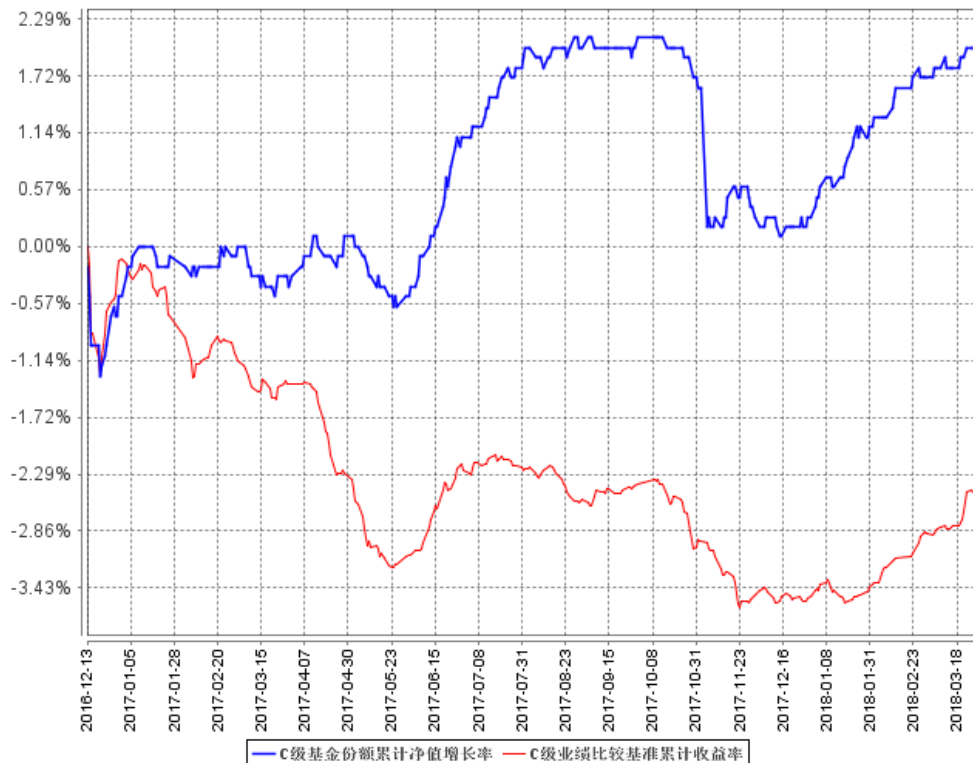
阶段	净值增长率①	净值增长率标准差②	业绩比较基准收益率③	业绩比较基准收益率标准差④	①—③	②—④
过去三个月	1.79%	0.06%	1.13%	0.04%	0.66%	0.02%

3.2.2 自基金合同生效以来基金累计净值增长率变动及其与同期业绩比较基准收益率率变动的比较

A级基金份额累计净值增长率与同期业绩比较基准收益率的历史走势对比图



C级基金份额累计净值增长率与同期业绩比较基准收益率的历史走势对比图



注：本基金由原融通通福分级债券型证券投资基金转型而来，转型日期为 2016 年 12 月 13 日。

§ 4 管理人报告

4.1 基金经理（或基金经理小组）简介

姓名	职务	任本基金的基金经理期限		证券从业年限	说明
		任职日期	离任日期		
黄 浩 荣	本基金的基金经理	2017 年 7 月 28 日	—	4	黄浩荣先生，厦门大学管理学硕士，4 年证券投资从业经历，具有基金从业资格。2014 年 6 月加入融通基金管理有限公司，历任固定收益部固定收益研究员，现任融通易支付货币、融通汇财宝货币（由原融通七天理财债券转型而来）、融通通源短融债券、融通增利债券、融通通安债券、融通通福债券（LOF）（由原融通通福分级债券转型而来）、融通通和债券、融通通祺债券、融通通宸债券、融通通玺债券、融通通穗债券、融通通润债券、融通通颐定期开放债券基金的基金经理。
朱 浩 然	本基金的基金经理	2017 年 9 月 8 日	—	5	朱浩然先生，中央财经大学经济学硕士、经济学学士。5 年证券投资从业经历，具有基金从业资格，现任融通基金管理有限公司固定收益部基金经理。历任华夏基金管理有限公司机构债券投资部信用研究员、交易管理部交易员、机构债券投资部基金研究员、上海毕朴斯投资管理合伙企业投资经理。2017 年 2 月加入融通基金管理有限公司，历任固定收益部专户投资经理，现任融通通福债券、融通月月添利、融通通颐定期开放债券、融通通源短融、融通通和债券、融通通润债券、融通通玺债券、融通通祺债券、融通通瑞债券基金的基金经理。

注：任免日期根据基金管理人对外披露的任免日期填写；证券从业年限以从事证券业务相关工作的时间为计算标准。

4.2 管理人对报告期内本基金运作遵规守信情况的说明

报告期内，本基金管理人严格遵守《证券投资基金法》等有关法律法规和本基金合同的规定，本着诚实信用、勤勉尽责的原则管理和运用基金资产，在严格控制风险的基础上，为基金持有人

谋求最大利益，无损害基金持有人利益的行为，本基金投资组合符合有关法律法规的规定及基金合同的约定。

4.3 公平交易专项说明

4.3.1 公平交易制度的执行情况

本基金管理人一直坚持公平对待旗下所有投资组合的原则，并制定了相应的制度和流程，在授权、研究、决策、交易和业绩评估等各个环节保证公平交易制度的严格执行。报告期内，本基金管理人严格执行了公平交易的原则和制度。

4.3.2 异常交易行为的专项说明

本基金报告期内未发生异常交易。

4.4 报告期内基金投资策略和运作分析

一季度经济表现偏弱，主要工业品价格有所回落。投资方面，2018 年前两个月地产投资增速高达 9.9%，大超预期，但如果拆分看，可以发现高增速主要是由土地购置推动，而这一部分是不纳入 GDP 核算、不直接产生需求的。但可以拉动需求的建安投资，增速继续回落。从领先指标来看，2 月份的施工面积增速、新开工面积增速都有明显下滑。预计二季度建安投资增速可能转负，将继续拖累需求。今年节后开工普遍较晚，导致需求较往年有所延后，钢铁、有色、化工等主要工业品价格有所回落，猪肉价格春节后大幅下滑且春节前后的总体走势弱于季节性，短期通胀的压力有显著缓解。3 月 PMI 季节性回升，但产成品库存与原材料库存也出现了一定程度的上行，节前企业普遍备库较多，高频数据显示近期部分行业库存增加属于需求放缓环境下的被动增加，当前正处于“金三银四”，后续继续关注库存变化及下游需求分化。

一季度债市先跌后涨，行情跌宕起伏。1 月开局低迷，10 年期国债利率一度升至 3.98%，而 10 年期国开债利率也超过了 5.1%。但到 3 月末，10 年期国债利率已经降至 3.74%，10 年期国开债利率降至 4.65%，均已降至年初水平之下，债市以大涨收官。短端资金面宽松、社会融资需求的下滑以及中美贸易战带来的避险情绪是本轮债市回暖的核心逻辑。

展望后期，随着 4 月季节性财政缴款来临和两会维稳需求消退，资金面可能面临波动，开工旺季来临，商品去库加快可能对前期低迷的工业品价格构成支撑，短期内利率债可能陷入震荡，中等期限信用债随着资金利率的回落，可能有补涨空间。中长期来看，2018 年下游需求整体格局偏弱，居民杠杆控制、房地产企业减少拿地、城投平台融资受约束、国企央企要求去杠杆，这使得融资需求和资金需求之间的缺口减弱。更值得关注的是今年财政赤字率下调，广义财政对经济数据拉动作用弱化，经济基本面对债券的负面影响逐步减弱甚至转向利好，长期限利率债可能迎来上涨。

本基金将积极把握长周期利率债及 3 年以内中高等级信用债的配置机会，并在适当时机配置景气度好转但估值有优势的转债。

4.5 报告期内基金的业绩表现

截至本报告期末融通通福债券 A 基金份额净值为 1.025 元，本报告期基金份额净值增长率为 1.89%；截至本报告期末融通通福债券 C 基金份额净值为 1.021 元，本报告期基金份额净值增长率为 1.79%；同期业绩比较基准收益率为 1.13%。

4.6 报告期内基金持有人数或基金资产净值预警说明

本报告期内，本基金不存在连续二十个工作日基金份额持有人数量不满二百人或者基金资产净值低于五千万的情形。

§ 5 投资组合报告

5.1 报告期末基金资产组合情况

序号	项目	金额（元）	占基金总资产的比例（%）
1	权益投资	—	—
	其中：股票	—	—
2	基金投资	—	—
3	固定收益投资	75,131,217.78	92.25
	其中：债券	75,131,217.78	92.25
	资产支持证券	—	—
4	贵金属投资	—	—
5	金融衍生品投资	—	—
6	买入返售金融资产	—	—
	其中：买断式回购的买入返售金融资产	—	—
7	银行存款和结算备付金合计	738,415.92	0.91
8	其他资产	5,572,133.06	6.84
9	合计	81,441,766.76	100.00

5.2 报告期末按债券品种分类的债券投资组合

序号	债券品种	公允价值（元）	占基金资产净值比例（%）
1	国家债券	3,466,025.60	5.13
2	央行票据	—	—
3	金融债券	21,610,675.20	31.97
	其中：政策性金融债	21,610,675.20	31.97
4	企业债券	32,874,482.40	48.63
5	企业短期融资券	5,033,500.00	7.45

6	中期票据	10,487,400.00	15.51
7	可转债（可交换债）	1,659,134.58	2.45
8	同业存单	-	-
9	其他	-	-
10	合计	75,131,217.78	111.15

5.3 报告期末按公允价值占基金资产净值比例大小排序的前五名债券投资明细

序号	债券代码	债券名称	数量（张）	公允价值（元）	占基金资产净值比例（%）
1	018005	国开 1701	131,000	13,076,420.00	19.34
2	018006	国开 1702	61,740	6,030,763.20	8.92
3	124921	PR 浏阳债	64,840	5,323,364.00	7.88
4	101752024	17 红狮 MTN003	50,000	5,052,500.00	7.47
5	1382177	13 沙钢 MTN1	50,000	5,047,500.00	7.47

5.4 报告期末按公允价值占基金资产净值比例大小排序的前十名资产支持证券投资明细

本基金本报告期末未持有资产支持证券。

5.5 报告期末按公允价值占基金资产净值比例大小排序的前五名贵金属投资明细

本基金本报告期末未持有贵金属。

5.6 报告期末按公允价值占基金资产净值比例大小排序的前五名权证投资明细

本基金本报告期末未持有权证。

5.7 报告期末本基金投资的国债期货交易情况说明

5.7.1 本期国债期货投资政策

本基金本报告期末未持有国债期货。

5.7.2 报告期末本基金投资的国债期货持仓和损益明细

本基金本报告期末未持有国债期货。

5.7.3 本期国债期货投资评价

本基金本报告期末未持有国债期货。

5.8 投资组合报告附注

5.8.1 本基金投资的前十名证券的发行主体报告期内没有被监管部门立案调查，或在报告编制日前一年内受到公开谴责、处罚。

5.8.2 本基金投资的前十名股票未超出本基金合同规定的备选股票库。

5.8.3 其他资产构成

序号	名称	金额（元）
1	存出保证金	9,720.72

2	应收证券清算款	3,600,000.00
3	应收股利	—
4	应收利息	1,962,412.34
5	应收申购款	—
6	其他应收款	—
7	待摊费用	—
8	其他	—
9	合计	5,572,133.06

5.8.4 报告期末持有的处于转股期的可转换债券明细

序号	债券代码	债券名称	公允价值(元)	占基金资产净值比例(%)
1	128016	雨虹转债	18,715.20	0.03

§ 6 开放式基金份额变动

单位：份

项目	融通通福债券 A	融通通福债券 C
报告期期初基金份额总额	64,343,126.61	5,575,282.19
报告期期间基金总申购份额	82,536.54	282,572.95
减:报告期期间基金总赎回份额	3,874,852.41	428,947.50
报告期期间基金拆分变动份额	—	—
报告期期末基金份额总额	60,550,810.74	5,428,907.64

§ 7 基金管理人运用固有资金投资本基金情况

本报告期本基金管理人未运用固有资金投资本基金。

§ 8 影响投资者决策的其他重要信息

8.1 报告期内单一投资者持有基金份额比例达到或超过 20%的情况

投资者类别	报告期内持有基金份额变化情况					报告期末持有基金情况	
	序号	持有基金份额比例达到或者超过 20%的时间区间	期初份额	申购份额	赎回份额	持有份额	份额占比
机构	1	20180101-20180331	45,971,496.00	—	—	45,971,496.00	69.68%
个人		—	—	—	—	—	—
产品特有风险							

当基金份额持有人占比过于集中时,可能存在因某单一基金份额持有人大额赎回而引起基金单位份额净值剧烈波动的风险及流动性风险。

8.2 影响投资者决策的其他重要信息

1、根据 2016 年 12 月 25 日财政部、国家税务总局联合下发的《关于明确金融、房地产开发、教育辅助服务等增值税政策的通知》（财税〔2016〕140 号）、2017 年 1 月 10 日财政部、国家税务总局联合下发的《关于资管产品增值税政策有关问题的补充通知》（财税〔2017〕2 号）及财政部 2017 年 6 月 30 日发布的《关于资管产品增值税有关问题的通知》（财税〔2017〕56 号）的通知,现明确自 2018 年 1 月 1 日起,基金管理人运营公募基金及资管产品（以下简称“产品”）过程中发生的增值税应税行为,暂适用简易计税方法,按照 3%的征收率缴纳增值税。

自 2018 年 1 月 1 日（含）起,本基金管理人将对旗下存续及新增产品发生的增值税应税行为按照相关规定以及税务机关的要求计算和缴纳增值税税款及附加税费。前述税款及附加税费是产品管理、运作和处分过程中发生的,将由产品资产承担,从产品资产中提取缴纳,可能对产品收益水平有所影响,敬请广大投资者知悉。

2、根据《公开募集开放式证券投资基金流动性风险管理规定》的要求,本基金管理人经与基金托管人协商一致,对本基金合同进行了修订和更新。本次修订和更新仅涉及与《公开募集开放式证券投资基金流动性风险管理规定》相关的条款,包括前言、释义、基金份额的申购与赎回、基金的投资、基金资产估值、基金的信息披露等,具体内容详见 2018 年 3 月 23 日基金管理人网站披露的相关公告和修订更新后的法律文件。

§ 9 备查文件目录

9.1 备查文件目录

- （一）中国证监会核准融通通福分级债券型证券投资基金设立的文件
- （二）《融通通福分级债券型证券投资基金基金合同》
- （三）《融通通福分级债券型证券投资基金托管协议》
- （四）《融通通福债券型证券投资基金（LOF）招募说明书》及其更新
- （五）融通基金管理有限公司业务资格批件和营业执照
- （六）报告期内在指定报刊上披露的各项公告

9.2 存放地点

基金管理人、基金托管人处。

9.3 查阅方式

投资者可在营业时间免费查阅，也可按工本费购买复印件，或登陆本基金管理人网站
<http://www.rtfund.com> 查询。

融通基金管理有限公司

2018 年 4 月 23 日