

# 汇添富中证全指证券公司指数型发起式证券投资基金（LOF）2018 年半年度报告摘要

2018 年 6 月 30 日

基金管理人：汇添富基金管理股份有限公司

基金托管人：中信建投证券股份有限公司

送出日期：2018 年 8 月 25 日

## § 1 重要提示

### 1.1 重要提示

基金管理人的董事会、董事保证本报告所载资料不存在虚假记载、误导性陈述或重大遗漏，并对其内容的真实性、准确性和完整性承担个别及连带的法律责任。本半年度报告已经三分之二以上独立董事签字同意，并由董事长签发。

基金托管人中信建投证券股份有限公司根据本基金合同规定，于 2018 年 8 月 23 日复核了本报告中的财务指标、净值表现、利润分配情况、财务会计报告、投资组合报告等内容，保证复核内容不存在虚假记载、误导性陈述或者重大遗漏。

基金管理人承诺以诚实信用、勤勉尽责的原则管理和运用基金资产，但不保证基金一定盈利。

基金的过往业绩并不代表其未来表现。投资有风险，投资者在作出投资决策前应仔细阅读本基金的招募说明书及其更新。

本报告中财务资料未经审计。

本报告期自 2018 年 1 月 1 日起至 6 月 30 日止。

本半年度报告摘要摘自半年度报告正文，投资者欲了解详细内容，应阅读半年度报告正文。

## § 2 基金简介

### 2.1 基金基本情况

基金简称	汇添富中证全指证券公司指数（LOF）	
基金主代码	501047	
基金运作方式	上市契约型开放式	
基金合同生效日	2017 年 12 月 4 日	
基金管理人	汇添富基金管理股份有限公司	
基金托管人	中信建投证券股份有限公司	
报告期末基金份额总额	94,355,985.84 份	
基金合同存续期	不定期	
基金份额上市的证券交易所	上海证券交易所	
上市日期	2018 年 1 月 18 日	
下属分级基金的基金简称：	汇添富中证全指证券公司指数（LOF）A	汇添富中证全指证券公司指数（LOF）C
下属分级基金场内简称：	全指证券	证券 C
下属分级基金的交易代码：	501047	501048
报告期末下属分级基金的份额总额	62,085,091.22 份	32,270,894.62 份

### 2.2 基金产品说明

投资目标	本基金进行被动式指数化投资，紧密跟踪标的指数，追求跟踪偏离度和跟踪误差的最小化。本基金力争日均跟踪偏离度的绝对值不超过 0.35%，年跟踪误差不超过 4%。
投资策略	本基金采用被动式指数化投资方法，按照标的指数的成份股及其权重来构建基金的股票投资组合，并根据标的指数成份股及其权重的变动进行相应调整。当成份股发生配股、增发、分红等行为时，或因基金的申购和赎回等对本基金跟踪标的指数的效果可能带来影响时，或因某些特殊情况导致流动性不足时，或其他原因导致无法有效复制和跟踪标的指数时，基金管理人可以对投资组合管理进行适当变通和调整，以更好地实现本基金的投资目标。
业绩比较基准	中证全指证券公司指数收益率×95%+银行人民币活期存款利率（税后）×5%
风险收益特征	本基金属于股票型基金，其预期的风险与收益高于混合型基金、债券型基金与货币市场基金，为证券投资基金中较高风险、较高预期收益的品种。同时本基金为指数基金，具有与标的指数相似的风险收益特征。

### 2.3 基金管理人和基金托管人

项目	基金管理人	基金托管人
名称	汇添富基金管理股份有限	中信建投证券股份有限公司

	姓名	李鹏	朱志明
信息披露负责人	联系电话	021-28932888	4008-888-108
	电子邮箱	service@99fund.com	service@csc.com.cn
客户服务电话		400-888-9918	95587
传真		021-28932998	010-85130975

## 2.4 信息披露方式

登载基金半年度报告正文的管理人互联网网址	www.99fund.com
基金半年度报告备置地点	上海市富城路 99 号震旦国际大楼 19-22 层 汇添富基金管理股份有限公司

## § 3 主要财务指标和基金净值表现

### 3.1 主要会计数据和财务指标

金额单位：人民币元

基金级别	汇添富中证全指证券公司指数（LOF）A	汇添富中证全指证券公司指数（LOF）C
3.1.1 期间数据和指标	报告期(2018 年 1 月 1 日- 2018 年 6 月 30 日)	报告期(2018 年 1 月 1 日 - 2018 年 6 月 30 日)
本期已实现收益	1,294,881.65	1,129,364.52
本期利润	-11,204,932.31	-1,364,137.82
加权平均基金份额本期利润	-0.1784	-0.0275
本期基金份额净值增长率	-23.34%	-23.37%
3.1.2 期末数据和指标	报告期末( 2018 年 6 月 30 日 )	
期末可供分配基金份额利润	-0.2419	-0.2424
期末基金资产净值	47,064,326.97	24,448,294.61
期末基金份额净值	0.7581	0.7576

注：1、本期已实现收益指基金本期利息收入、投资收益、其他收入（不含公允价值变动收益）扣除相关费用后的余额，本期利润为本期已实现收益加上本期公允价值变动收益。

2、所述基金业绩指标不包括持有人认购或交易基金的各项费用（例如：基金的申购赎回费等），计入费用后实际收益水平要低于所列数字。

3、期末可供分配利润采用期末资产负债表中未分配利润与未分配利润中已实现部分的孰低数。

## 3.2 基金净值表现

### 3.2.1 基金份额净值增长率及其与同期业绩比较基准收益率的比较

汇添富中证全指证券公司指数（LOF）A

阶段	份额净值 增长率①	份额净值 增长率标 准差②	业绩比较 基准收益 率③	业绩比较基准 收益率标准差 ④	①－③	②－④
过去一个月	-9.06%	1.87%	-9.36%	1.86%	0.30%	0.01%
过去三个月	-14.86%	1.55%	-15.22%	1.55%	0.36%	0.00%
过去六个月	-23.34%	1.59%	-20.67%	1.66%	-2.67%	-0.07%
自基金合同 生效日起至 今	-24.19%	1.47%	-26.72%	1.57%	2.53%	-0.10%

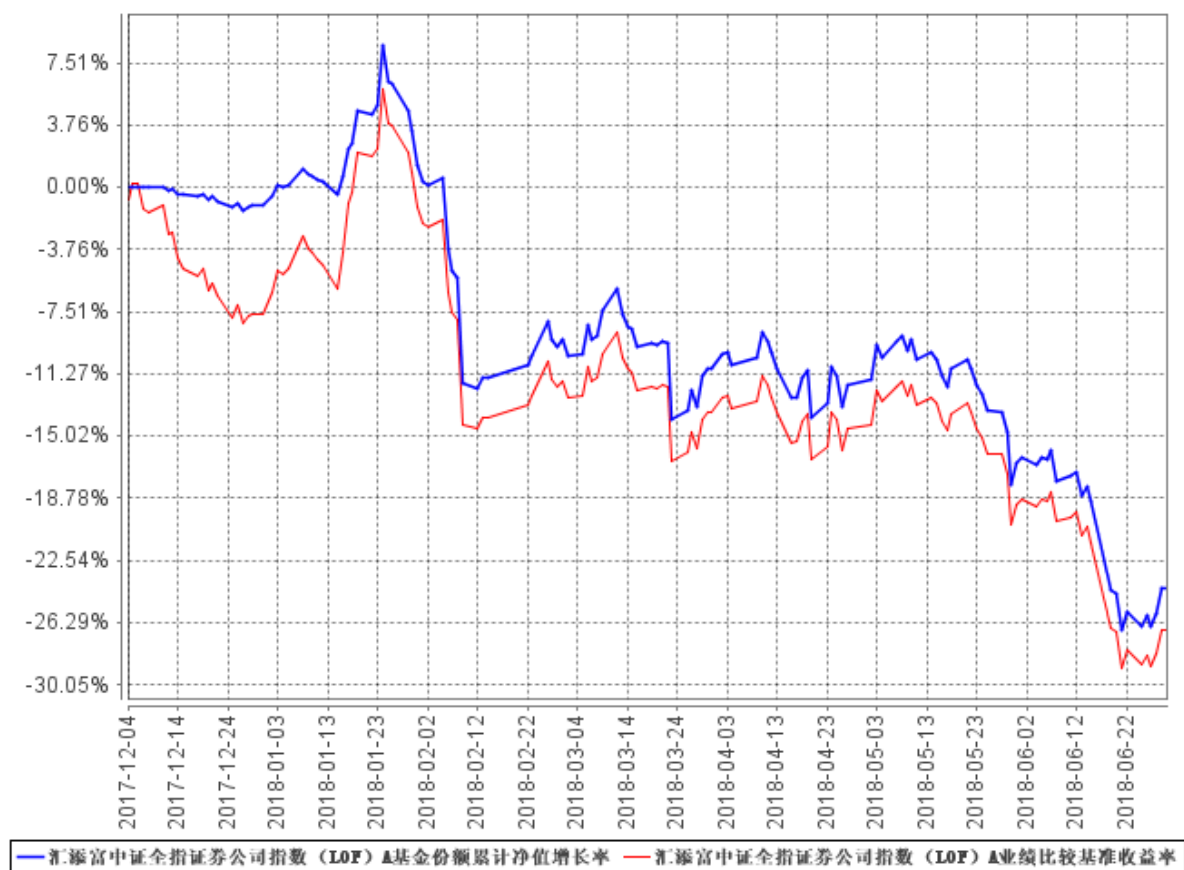
汇添富中证全指证券公司指数（LOF）C

阶段	份额净值 增长率①	份额净值 增长率标 准差②	业绩比较 基准收益 率③	业绩比较基准 收益率标准差 ④	①－③	②－④
过去一个月	-9.08%	1.87%	-9.36%	1.86%	0.28%	0.01%
过去三个月	-14.91%	1.55%	-15.22%	1.55%	0.31%	0.00%
过去六个月	-23.37%	1.59%	-20.67%	1.66%	-2.70%	-0.07%
自基金合同 生效日起至 今	-24.24%	1.47%	-26.72%	1.57%	2.48%	-0.10%

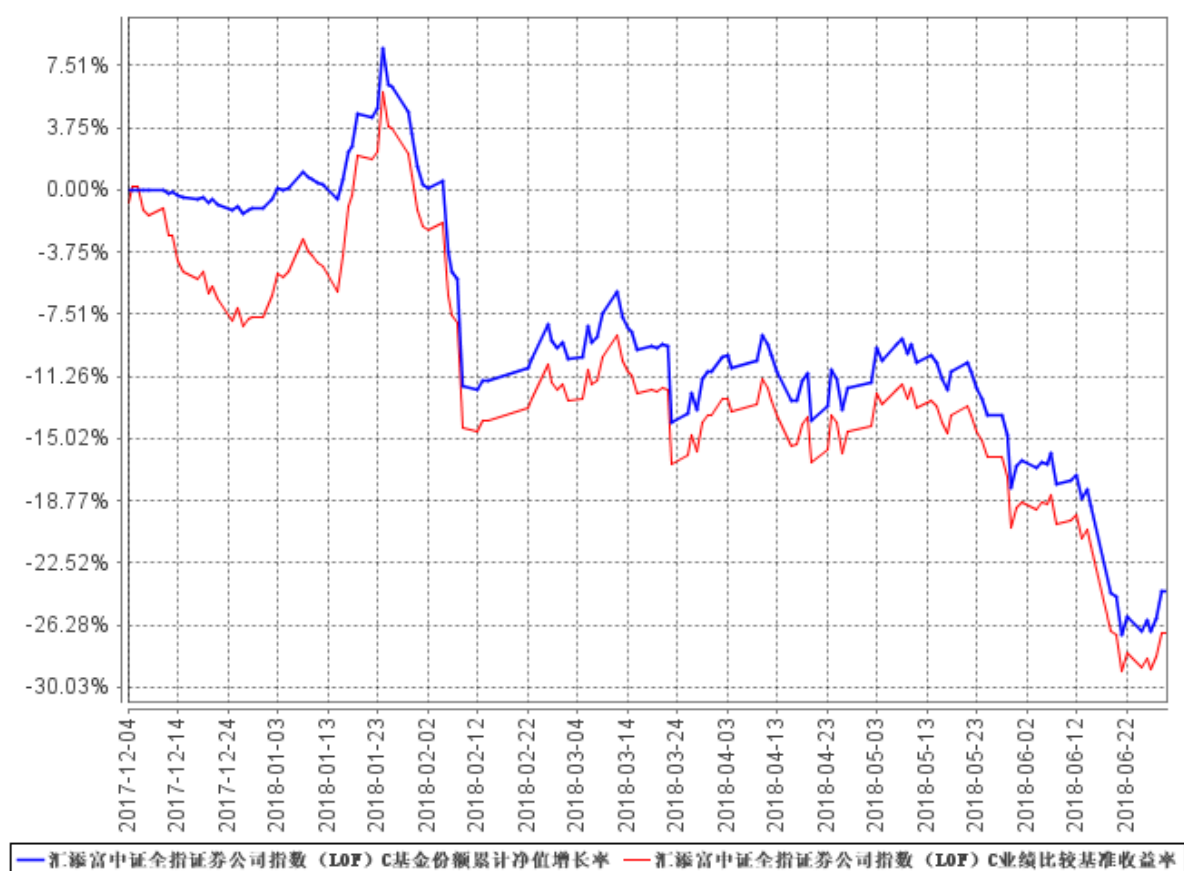
注：本基金的《基金合同》生效日为 2017 年 12 月 04 日，至本报告期末未满 1 年。

### 3.2.2 自基金合同生效以来基金份额累计净值增长率变动及其与同期业绩比较基准收益率变动的比较

### 汇添富中证全指证券公司指数（LOF）A基金份额累计净值增长率与同期业绩比较基准收益率的历史走势对比图



汇添富中证全指证券公司指数（LOF）C基金份额累计净值增长率与同期业绩比较基准收益率的历史走势对比图



注：本《基金合同》生效之日为2017年12月04日，截至本报告期末，基金成立未满一年；本基金建仓期为本《基金合同》生效之日（2017年12月04日）起6个月，建仓期结束时各项资产配置比例符合合同规定。

## § 4 管理人报告

### 4.1 基金管理人及基金经理情况

#### 4.1.1 基金管理人及其管理基金的经验

汇添富基金管理股份有限公司由东方证券股份有限公司、文汇新民联合报业集团、东航金控有限责任公司共同发起设立，经中国证监会证监基金字（2005）5号文批准，于2005年2月3日正式成立，注册资本金为132,724,224元人民币。截止到2018年6月30日，公司管理证券投资基金规模约4213.15亿元，有效客户数约1988万户，资产管理规模在行业内名列前茅。公司管理110只开放式证券投资基金，形成了覆盖高、中、低各类风险收益特征，较为完善、有效的产品线，包括汇添富优势精选混合型证券投资基金、汇添富货币市场基金、汇添富均衡增长混合型证券投资基金、汇添富成长焦点混合型证券投资基金、汇添富增强收益债券型证券投资基金、汇添

富蓝筹稳健灵活配置混合型证券投资基金、汇添富价值精选混合型证券投资基金、汇添富上证综合指数证券投资基金、汇添富策略回报混合型证券投资基金、汇添富民营活力混合型证券投资基金、汇添富香港优势混合型证券投资基金、汇添富医药保健混合型证券投资基金、汇添富双利债券型证券投资基金、汇添富社会责任混合型证券投资基金、汇添富可转换债券债券型证券投资基金、汇添富黄金及贵金属证券投资基金（LOF）、深证 300 交易型开放式指数证券投资基金、汇添富深证 300 交易型开放式指数证券投资基金联接基金、汇添富 6 月红添利定期开放债券型证券投资基金、汇添富逆向投资混合型证券投资基金、汇添富理财 30 天债券型证券投资基金、汇添富理财 60 天债券型证券投资基金、汇添富理财 14 天债券型证券投资基金、汇添富季季红定期开放债券型证券投资基金、汇添富多元收益债券型证券投资基金、汇添富收益快线货币市场基金、汇添富优选回报混合型证券投资基金、汇添富消费行业混合型证券投资基金、汇添富理财 7 天债券型证券投资基金、汇添富实业债债券型证券投资基金、汇添富美丽 30 混合型证券投资基金、汇添富高息债债券型证券投资基金、汇添富中证主要消费交易型开放式指数证券投资基金、汇添富中证医药卫生交易型开放式指数证券投资基金、中证能源交易型开放式指数证券投资基金、中证金融地产交易型开放式指数证券投资基金、汇添富年年利定期开放债券型证券投资基金、汇添富现金宝货币市场基金、汇添富沪深 300 安中动态策略指数型证券投资基金、汇添富纯债债券型证券投资基金（LOF）、汇添富安心中国债券型证券投资基金、汇添富双利增强债券型证券投资基金、汇添富添富通货币市场基金、汇添富全额宝货币市场基金、汇添富恒生指数分级证券投资基金、汇添富和聚宝货币市场基金、汇添富移动互联股票型证券投资基金、汇添富环保行业股票型证券投资基金、汇添富外延增长主题股票型证券投资基金、汇添富收益快线货币市场基金、汇添富成长多因子量化策略股票基金、汇添富中证主要消费交易型开放式指数证券投资基金联接基金、汇添富医疗服务混合型证券投资基金、汇添富国企创新增长股票型证券投资基金、汇添富民营新动力股票型证券投资基金、汇添富安鑫智选灵活配置混合型证券投资基金、汇添富新兴消费股票型证券投资基金、汇添富达欣灵活配置混合型证券投资基金、汇添富中证精准医疗主题指数型发起式证券投资基金（LOF）、汇添富盈鑫保本混合型证券投资基金、汇添富稳健添利定期开放债券型证券投资基金、汇添富盈安保本混合型证券投资基金、汇添富多策略定期开放灵活配置混合型发起式证券投资基金、汇添富沪港深新价值股票型证券投资基金、中证上海国企交易型开放式指数证券投资基金、汇添富盈稳保本混合型证券投资基金、中证上海国企交易型开放式指数证券投资基金联接基金、汇添富保鑫保本混合型证券投资基金、汇添富长添利定期开放债券型证券投资基金、汇添富新睿精选灵活配置混合型证券投资基金、汇添富中证互联网医疗主题指数型发起式证券投资基金（LOF）、汇添富中证生物科技主题指数型发起式证券投资基金（LOF）、汇添富鑫瑞债券型



证券投资基金、汇添富中证环境治理指数型证券投资基金（LOF）、汇添富中证中药指数型发起式证券投资基金（LOF）、汇添富全球移动互联灵活配置混合型证券投资基金、汇添富鑫利债券型证券投资基金、汇添富绝对收益策略定期开放混合型发起式证券投资基金、汇添富中国高端制造股票型证券投资基金、汇添富年年泰定期开放混合型证券投资基金、汇添富年年丰定期开放混合型证券投资基金、汇添富精选美元债债券型证券投资基金、汇添富鑫益定期开放债券型证券投资基金、汇添富年年益定期开放混合型证券投资基金、汇添富鑫汇定期开放债券型证券投资基金、汇添富添福吉祥混合型证券投资基金、汇添富中证 500 指数型发起式证券投资基金（LOF）、汇添富全球医疗保健混合型证券投资基金、汇添富盈润混合型证券投资基金、汇添富沪深 300 指数型发起式证券投资基金（LOF）、汇添富民丰回报混合型证券投资基金、汇添富睿丰混合型证券投资基金、汇添富弘安混合型证券投资基金、汇添富港股通专注成长混合型证券投资基金、汇添富中证港股通高股息投资指数发起式证券投资基金（LOF）、上证上海改革发展主题交易型开放式指数发起式证券投资基金、汇添富中证全指证券公司指数型发起式证券投资基金（LOF）、汇添富价值创造定期开放混合型证券投资基金、汇添富鑫永定期开放债券型发起式证券投资基金、汇添富熙和精选混合型证券投资基金、汇添富民安增益定期开放混合型证券投资基金、汇添富行业整合主题混合型证券投资基金、汇添富沪港深大盘价值混合型证券投资基金、汇添富鑫泽定期开放债券型发起式证券投资基金、汇添富价值多因子量化策略股票型证券投资基金、汇添富鑫盛定期开放债券型发起式证券投资基金、汇添富智能制造股票型证券投资基金、汇添富鑫成定期开放债券型发起式证券投资基金、汇添富中证新能源汽车产业指数型发起式证券投资基金（LOF）、汇添富文体娱乐主题混合型证券投资基金。

#### 4.1.2 基金经理（或基金经理小组）及基金经理助理简介

姓名	职务	任本基金的基金经理（助理）期限		证券从业年限	说明
		任职日期	离任日期		
楚天舒	中证上海国企 ETF、上海国企 ETF 联接、汇添富沪深 300 指数（LOF）、上证上海改革发展主题	2017 年 12 月 4 日	-	18 年	国籍：中国。学历：南开大学经济学博士。从业经历：曾任职于深圳商业银行、华安证券、华富基金管理公司、深圳证券交易所、上海证券交易所、华宝兴业基金管理公司，2014 年 5 月加入汇添富基金管理股份有限公司，现任指数与量化投资部副总监。2016 年 8 月 8 日至今任中证上海国企 ETF

	ETF、汇添富中证全指证券公司指数（LOF）的基金经理，指数与量化投资部副总监。				的基金经理，2016 年 9 月 18 日至今任上海国企 ETF 联接的基金经理，2017 年 9 月 6 日至今任汇添富沪深 300 指数（LOF）的基金经理，2017 年 12 月 1 日至今担任上证上海改革发展主题 ETF 的基金经理，2017 年 12 月 4 日至今担任汇添富中证全指证券公司指数（LOF）的基金经理。
董瑾	上海国企 ETF 联接、上证上海改革发展主题 ETF、汇添富沪深 300 指数（LOF）、汇添富中证全指证券公司指数（LOF）的基金经理助理。	2017 年 12 月 18 日	-	9 年	国籍：中国。北京大学西方经济学硕士，8 年证券从业经历。相关业务资格：证券投资基金从业资格。从业经历：2010 年 8 月至 2012 年 12 月任国泰基金管理有限公司产品经理助理，2012 年 12 月至 2015 年 9 月任汇添富基金管理股份有限公司产品经理，2015 年 9 月至 2016 年 10 月任万家基金管理有限公司量化投资部基金经理助理。2016 年 11 月加入汇添富基金管理股份有限公司，2017 年 12 月 18 日至今任上海国企 ETF 联接、上证上海改革发展主题 ETF、汇添富沪深 300 指数（LOF）、汇添富中证全指证券公司指数（LOF）的基金经理助理。

注：1、基金的首任基金经理，其“任职日期”为基金合同生效日，其“离职日期”为根据公司决议确定的解聘日期；

2、非首任基金经理，其“任职日期”和“离任日期”分别指根据公司决议确定的聘任日期和解聘日期；

3、证券从业的含义遵从行业协会《证券业从业人员资格管理办法》的相关规定。

## 4.2 管理人对报告期内本基金运作合规守信情况的说明

本基金管理人在本报告期内严格遵守《中华人民共和国证券投资基金法》及其他相关法律法规、证监会规定和本基金合同的约定，本着诚实信用、勤勉尽责的原则管理和运用基金资产，在

严格控制风险的基础上，为基金份额持有人谋求最大利益，无损害基金持有人利益的行为。本基金无重大违法、违规行为，本基金投资组合符合有关法规及基金合同的约定。

## 4.3 管理人对报告期内公平交易情况的专项说明

### 4.3.1 公平交易制度的执行情况

本基金管理人高度重视投资者利益保护，根据中国证监会《证券投资基金管理公司公平交易制度指导意见》等法规，借鉴国际经验，建立了健全、有效的公平交易制度体系，形成涵盖开放式基金、特定客户资产管理以及社保与养老委托资产的投资管理，涉及交易所市场、银行间市场等各投资市场，债券、股票、回购等各投资标的，并贯穿分工授权、研究分析、投资决策、交易执行、业绩评估、监督检查各环节的公平交易机制。

本报告期内，基金管理人公平交易制度和公平交易机制实现了流程优化和进一步系统化，确保全程嵌入式风险控制体系的有效运行，包括投资独立决策、研究公平分享、集中交易公平执行、交易严密监控和报告及时分析等在内的公平交易各环节执行情况良好。

本报告期内，通过投资交易监控、交易数据分析以及专项稽核检查，本基金管理人未发现任何违反公平交易的行为。

### 4.3.2 异常交易行为的专项说明

本报告期内基金管理人管理的所有投资组合参与的交易所公开竞价同日反向交易成交较少的单边交易量超过该证券当日总成交量 5%的交易次数为 4 次，由于组合投资策略导致。经检查和分析未发现异常情况。

## 4.4 管理人对报告期内基金的投资策略和业绩表现的说明

### 4.4.1 报告期内基金投资策略和运作分析

上半年宏观经济运行总体平稳，经济增长表现出较强韧性。2018 年上半年 GDP 同比增长 6.8%，经济运行总体保持平稳。今年以来，在金融严监管、结构性去杠杆、房地产调控持续实施的背景下，宏观经济增长展现出较强韧性。

上半年，特朗普税改法案生效、美国经济温和复苏、美联储加息刺激美元指数走强，中美贸易摩擦不断升级、个别国家贸易保护主义抬头、风险规避情绪上升等导致新兴市场面临资本流出及汇率贬值压力。在上述外部条件的综合作用下，尤其是美元指数走高影响下，人民币兑美元汇率承压，双向波动态势明显。

从市场上来看，2017 年，金融严监管对于市场各种不规范以及加杠杆的行为予以坚决打压，价值股、蓝筹股全年表现较好；而在 2018 年，出于加速经济新旧动能转换以及满足战略新兴产业融资需要，对“新经济”企业有一定的倾斜，市场风险偏好走向再平衡，配置也走向均衡。2018 年以来市场波动率有所上升，市场风格切换也更加频繁。从估值来看，当前估值已处于历史较低水平，具有较高的安全边际。

上市券商业绩整体下滑，主要是由于市场交投不活跃、中美贸易摩擦持续升级、IPO 否决率高、权益市场表现不佳、资本中介类业务增速放缓等所致。券商业绩分化明显，大中券商业绩显著好于小券商。在“强监管，去杠杆”的监管背景下，券商行业业务创新较为困难，更多的是在夯实现有业务的基础上，努力落实业务转型。

报告期内，本基金遵循被动指数投资原则，基本实现了有效跟踪业绩比较基准的投资目的。

#### 4.4.2 报告期内基金的业绩表现

截至本报告期末汇添富中证全指证券公司指数（LOF）A 基金份额净值为 0.7581 元，本报告期基金份额净值增长率为-23.34%；截至本报告期末汇添富中证全指证券公司指数（LOF）C 基金份额净值为 0.7576 元，本报告期基金份额净值增长率为-23.37%；同期业绩比较基准收益率为-20.67%。

### 4.5 管理人对宏观经济、证券市场及行业走势的简要展望

下半年金融严监管态势仍会延续，货币政策向偏松方向微调继续对金融体系流动性提供支持，但“紧信用”环境将难现明显改观，内需扩张动力将持续承压。与此同时，下半年中美双方互相加征关税正式落地，双方将进入“边打边谈”阶段，不排除贸易摩擦进一步升温的可能。由此，下半年国内外经济环境均将趋紧，宏观经济增速下行压力也将有所加大。预计下半年 GDP 增速将较 2017 年有所下滑，仍然保持在中高速增长区间，经济增长结构继续优化。

市场方面，在经济保持韧性的前提下加快结构调整。同时下半年外部扰动因素仍然较多，在经济和货币政策传导层面，美联储年内加息的节拍仍然存在扰动市场的可能。在地缘政策因素上，中美贸易摩擦短期难以结束，虽然短期已经经过最大影响的时刻，但在 A 股市场具有一定的放大效应，反复多次博弈下将对市场带来持续扰动。

从证券公司板块来看，在市场连续调整后估值已回落至历史估值的底部区间，具有较高安全边际。政策面上金融强监管已进入落实阶段，且已被市场所认知，对业绩的影响也已逐步释放。未来券商在规范化的框架下实现业务的逐步转型和长期健康发展，业绩预期改善，市场表现有望

企稳回升。

作为被动投资的指数型基金，汇添富中证全指证券公司指数（LOF）将严格遵守基金合同，继续坚持既定的投资策略，积极采取有效方法去严格控制基金相对业绩比较基准的跟踪误差，实现投资目标。

#### 4.6 管理人对报告期内基金估值程序等事项的说明

报告期内，本基金管理人严格遵守《企业会计准则》、《证券投资基金会计核算业务指引》以及中国证券监督管理委员会颁布的《关于证券投资基金执行〈企业会计准则〉估值业务及份额净值计价有关事项的通知》、《关于进一步规范证券投资基金估值业务的指导意见》以及 2017 年 9 月 5 日发布的《中国证监会关于证券投资基金估值业务的指导意见》（2017 年 9 月 5 日《关于证券投资基金执行〈企业会计准则〉估值业务及份额净值计价有关事项的通知》、《关于进一步规范证券投资基金估值业务的指导意见》同时废止）等相关规定和基金合同的约定，日常估值由本基金管理人同本基金托管人一同进行，基金份额净值由本基金管理人完成估值后，经本基金托管人复核无误后由本基金管理人对外公布。月末、年中和年末估值复核与基金会计账务的核对同时进行。

报告期内，公司制定了证券投资基金的估值政策和程序，并由投资研究部、固定收益部、集中交易室、基金营运部和稽核监察部人员及基金经理等组成了估值委员会，负责研究、指导基金估值业务。估值委员会成员均为公司各部门人员，均具有基金从业资格、专业胜任能力和相关工作经验，且之间不存在任何重大利益冲突。基金经理作为公司估值委员会的成员，不介入基金日常估值业务，但应参加估值小组会议，可以提议测算某一投资品种的估值调整影响，并有权表决有关议案但仅享有一票表决权，从而将其影响程度进行适当限制，保证基金估值的公平、合理，保持估值政策和程序的一贯性。

#### 4.7 管理人对报告期内基金利润分配情况的说明

本基金《基金合同》约定：本基金收益分配方式分两种：现金分红与红利再投资。登记在基金份额持有人开放式基金账户下的份额，投资者可选择现金红利或将现金红利自动转为对应类别的基金份额进行再投资；若投资者不选择，本基金默认的收益分配方式是现金分红。登记在基金份额持有人上海证券账户下的基金份额，只能选择现金分红的方式，具体权益分配程序等有关事项遵循上海证券交易所及中国证券登记结算有限责任公司的相关规定；

本基金本报告期末未进行利润分配。

#### 4.8 报告期内管理人对本基金持有人数或基金资产净值预警情形的说明

无。

### § 5 托管人报告

#### 5.1 报告期内本基金托管人遵规守信情况声明

在本报告期内，本基金托管人在托管汇添富中证全指证券公司指数型发起式证券投资基金（LOF）过程中，严格遵守了《中华人民共和国证券投资基金法》及其他有关法律法规和基金合同的有关规定，不存在损害基金份额持有人利益的行为，尽职尽责地履行了托管人应尽的义务。

#### 5.2 托管人对报告期内本基金投资运作遵规守信、净值计算、利润分配等情况的说明

在本报告期内，本基金托管人按照相关法律法规、基金合同、托管协议和其他有关规定，对本基金的资产净值计算、基金费用开支等方面进行了认真的复核，对本基金的投资运作进行了监督，未发现基金管理人有关损害基金份额持有人利益的行为。

#### 5.3 托管人对本半年度报告中财务信息等内容的真实、准确和完整发表意见

本报告中财务指标、净值收益表现、收益分配情况、财务会计报告、投资组合报告的数据真实、准确和完整（注：财务会计报告中的“金融工具风险及管理”部分，以及涉及关联方和基金份额持有人信息等相关数据未在托管人复核范围内）。

### § 6 半年度财务会计报告（未经审计）

#### 6.1 资产负债表

会计主体：汇添富中证全指证券公司指数型发起式证券投资基金（LOF）  
报告截止日：2018 年 6 月 30 日

单位：人民币元

资 产	本期末 2018 年 6 月 30 日	上年度末 2017 年 12 月 31 日
<b>资 产：</b>		
银行存款	3,983,543.56	97,754,535.37
结算备付金	11,310.60	-
存出保证金	185,788.73	-
交易性金融资产	67,871,575.90	98,549,125.00
其中：股票投资	67,871,575.90	98,549,125.00
基金投资	-	-
债券投资	-	-
资产支持证券投资	-	-
贵金属投资	-	-
衍生金融资产	-	-
买入返售金融资产	-	60,000,000.00
应收证券清算款	-	-
应收利息	1,813.11	306,615.44
应收股利	-	-
应收申购款	72,915.65	-
递延所得税资产	-	-
其他资产	-	-
资产总计	72,126,947.55	256,610,275.81
<b>负债和所有者权益</b>	<b>本期末 2018 年 6 月 30 日</b>	<b>上年度末 2017 年 12 月 31 日</b>
<b>负 债：</b>		
短期借款	-	-
交易性金融负债	-	-
衍生金融负债	-	-
卖出回购金融资产款	-	-
应付证券清算款	296,965.57	3,874,097.45
应付赎回款	50,961.42	-
应付管理人报酬	29,758.76	93,949.58
应付托管费	5,951.77	18,789.92
应付销售服务费	5,322.82	29,956.14
应付交易费用	16,928.34	94,206.22
应交税费	-	-
应付利息	-	-
应付利润	-	-
递延所得税负债	-	-
其他负债	208,437.29	33,757.99
负债合计	614,325.97	4,144,757.30
<b>所有者权益：</b>		
实收基金	94,355,985.84	255,339,481.80
未分配利润	-22,843,364.26	-2,873,963.29
所有者权益合计	71,512,621.58	252,465,518.51

负债和所有者权益总计	72,126,947.55	256,610,275.81
------------	---------------	----------------

注：报告截止日 2018 年 6 月 30 日，其中下属 A 类基金份额参考净值 0.7581 元，份额总额 62,085,091.22 份；下属 C 类基金份额参考净值 0.7576 元，份额总额 32,270,894.62 份。

## 6.2 利润表

会计主体：汇添富中证全指证券公司指数型发起式证券投资基金（LOF）

本报告期：2018 年 1 月 1 日至 2018 年 6 月 30 日

单位：人民币元

项 目	本期 2018 年 1 月 1 日至 2018 年 6 月 30 日
<b>一、收入</b>	-11,795,814.50
1.利息收入	368,846.13
其中：存款利息收入	280,235.03
债券利息收入	56.30
资产支持证券利息收入	-
买入返售金融资产收入	88,554.80
其他利息收入	-
2.投资收益（损失以“-”填列）	2,739,080.37
其中：股票投资收益	2,421,612.81
基金投资收益	-
债券投资收益	13,912.16
资产支持证券投资收益	-
贵金属投资收益	-
衍生工具收益	-
股利收益	303,555.40
3.公允价值变动收益（损失以“-”号填列）	-14,993,316.30
4.汇兑收益（损失以“-”号填列）	-
5.其他收入（损失以“-”号填列）	89,575.30
<b>减：二、费用</b>	773,255.63
1. 管理人报酬	254,507.83
2. 托管费	50,901.55
3. 销售服务费	56,253.35
4. 交易费用	202,741.31
5. 利息支出	-
其中：卖出回购金融资产支出	-
6. 税金及附加	-
7. 其他费用	208,851.59
<b>三、利润总额（亏损总额以“-”号填列）</b>	-12,569,070.13

注：本基金合同于 2017 年 12 月 04 日生效，无比较式的上年度可比期间，因此利润表只列示本期数据，特此说明。



### 6.3 所有者权益（基金净值）变动表

会计主体：汇添富中证全指证券公司指数型发起式证券投资基金（LOF）

本报告期：2018 年 1 月 1 日至 2018 年 6 月 30 日

单位：人民币元

项目	本期 2018 年 1 月 1 日至 2018 年 6 月 30 日		
	实收基金	未分配利润	所有者权益合计
一、期初所有者权益（基金净值）	255,339,481.80	-2,873,963.29	252,465,518.51
二、本期经营活动产生的基金净值变动数（本期净利润）	-	-12,569,070.13	-12,569,070.13
三、本期基金份额交易产生的基金净值变动数（净值减少以“-”号填列）	-160,983,495.96	-7,400,330.84	-168,383,826.80
其中：1.基金申购款	48,723,093.39	-4,728,402.49	43,994,690.90
2.基金赎回款	-209,706,589.35	-2,671,928.35	-212,378,517.70
四、本期向基金份额持有人分配利润产生的基金净值变动（净值减少以“-”号填列）	-	-	-
五、期末所有者权益（基金净值）	94,355,985.84	-22,843,364.26	71,512,621.58

注：本基金合同于 2017 年 12 月 4 日生效，无比较式的上年可比期间，因此所有者权益（基金净值）变动表只列示本期数据，特此说明。

报表附注为财务报表的组成部分。

本报告 6.1 至 6.4 财务报表由下列负责人签署：

张晖

基金管理人负责人

李骁

主管会计工作负责人

雷青松

会计机构负责人

### 6.4 报表附注

#### 6.4.1 基金基本情况

汇添富中证全指证券公司指数型发起式证券投资基金（LOF）（以下简称“本基金”），系经中国证券监督管理委员会（以下简称“中国证监会”）证监许可[2017]1758 号文《关于准予汇添富

中证全指证券公司指数型发起式证券投资基金（LOF）注册的批复》准予注册，由汇添富基金管理股份有限公司于 2017 年 11 月 8 日起至 2017 年 11 月 28 日向社会公开募集，募集期结束经安永华明会计师事务所(特殊普通合伙)验证并出具安永华明(2017)验字第 60466941\_B44 号验资报告后，向中国证监会报送基金备案材料。基金合同于 2017 年 12 月 4 日正式生效。本基金为上市契约型开放式（LOF），存续期限不定。设立时募集的扣除认购费后的实收基金（本金）为人民币 255,196,695.99 元，在募集期间产生的存款利息为人民币 142,785.81 元，以上实收基金（本息）合计为人民币 255,339,481.80 元，折合 255,339,481.80 份基金份额。本基金的基金管理人为汇添富基金管理股份有限公司，注册登记机构为中国证券登记结算有限责任公司，基金托管人为中信建投证券股份有限公司。

本基金主要投资于标的指数成份股、备选成份股。为更好地实现投资目标，基金还可投资于其他依法发行上市的股票（包括中小板、创业板及其他经中国证监会核准上市的股票）、债券（包括国债、金融债券、企业债券、公司债券、央行票据、中期票据、短期融资券、超短期融资券、次级债券、政府支持债券、政府支持机构债券、地方政府债券、可交换债券、可转换债券（分离交易可转债）、中小企业私募债券等）、资产支持证券、债券回购、同业存单、银行存款（包括定期存款、协议存款及其他银行存款）、货币市场工具、金融衍生工具（包括股指期货、权证、国债期货、股票期权等）以及法律法规或中国证监会允许基金投资的其他金融工具。本基金进行被动式指数化投资，紧密跟踪标的指数，追求跟踪偏离度和跟踪误差的最小化。本基金力争日均跟踪偏离度的绝对值不超过 0.35%，年跟踪误差不超过 4%。本基金的业绩比较基准为：中证全指证券公司指数收益率×95%+银行人民币活期存款利率（税后）×5%。

#### 6.4.2 会计报表的编制基础

本财务报表系按照财政部颁布的《企业会计准则—基本准则》以及其后颁布及修订的具体会计准则、应用指南、解释以及其他相关规定（以下统称“企业会计准则”）编制，同时，对于在具体会计核算和信息披露方面，也参考了中国证券投资基金业协会修订并发布的《证券投资基金会计核算业务指引》、中国证监会制定的《中国证券监督管理委员会关于证券投资基金估值业务的指导意见》、《证券投资基金信息披露管理办法》、《证券投资基金信息披露内容与格式准则》第 2 号《年度报告的内容与格式》、《证券投资基金信息披露编报规则》第 3 号《会计报表附注的编制及披露》、《证券投资基金信息披露 XBRL 模板第 3 号<年度报告和半年度报告>》、其他中国证监会及中国证券投资基金业协会颁布的相关规定。

本财务报表以本基金持续经营为基础列报。

### 6.4.3 遵循企业会计准则及其他有关规定的声明

本财务报表符合企业会计准则的要求，真实、完整地反映了本基金于 2018 年 6 月 30 日的财务状况以及 2018 年上半年的经营成果和净值变动情况。

### 6.4.4 重要会计政策和会计估计

本基金财务报表所载财务信息根据下列依照企业会计准则、《证券投资基金会计核算业务指引》和其他相关规定所厘定的主要会计政策和会计估计编制。

#### 6.4.4.1 会计年度

本基金会计年度采用公历年度，即每年自 1 月 1 日起至 12 月 31 日止。本期财务报表的实际编制期间系自 2018 年 1 月 1 日起至 2018 年 6 月 30 日止。

#### 6.4.4.2 记账本位币

本基金记账本位币和编制本财务报表所采用的货币均为人民币。除有特别说明外，均以人民币元为单位表示。

#### 6.4.4.3 金融资产和金融负债的分类

金融工具是指形成本基金的金融资产（或负债），并形成其他单位的金融负债（或资产）或权益工具的合同。

##### (1) 金融资产分类

本基金的金融资产于初始确认时分为以下两类：以公允价值计量且其变动计入当期损益的金融资产、贷款和应收款项；

本基金持有的以公允价值计量且其变动计入当期损益的金融资产主要包括股票投资、债券投资等。

##### (2) 金融负债分类

本基金的金融负债于初始确认时归类为以公允价值计量且其变动计入当期损益的金融负债和其他金融负债。

本基金目前持有的金融负债划分为其他金融负债。

#### 6.4.4.4 金融资产和金融负债的初始确认、后续计量和终止确认

本基金于成为金融工具合同的一方时确认一项金融资产或金融负债。

划分为以公允价值计量且其变动计入当期损益的金融资产的股票及债券等，按照取得时的公允价值作为初始确认金额，相关的交易费用在发生时计入当期损益；

在持有以公允价值计量且其变动计入当期损益的金融资产期间取得的利息或现金股利，应当确认为当期收益。每日，本基金将以公允价值计量且其变动计入当期损益的金融资产或金融负债的公允价值变动计入当期损益；

处置该金融资产或金融负债时，其公允价值与初始入账金额之间的差额应确认为投资收益，同时调整公允价值变动收益；

当收取该金融资产现金流量的合同权利终止，或该收取金融资产现金流量的权利已转移，且符合金融资产转移的终止确认条件的，金融资产将终止确认；

当金融负债的现时义务全部或部分已经解除的，该金融负债或其一部分将终止确认；

本基金已将金融资产所有权上几乎所有的风险和报酬转移给转入方的，终止确认该金融资产；保留了金融资产所有权上几乎所有的风险和报酬的，不终止确认该金融资产；本基金既没有转移也没有保留金融资产所有权上几乎所有的风险和报酬的，分别下列情况处理：放弃了对该金融资产控制的，终止确认该金融资产并确认产生的资产和负债；未放弃对该金融资产控制的，按照其继续涉入所转移金融资产的程度确认有关金融资产，并相应确认有关负债。

本基金主要金融工具的成本计价方法具体如下：

#### (1) 股票投资

买入股票于成交日确认为股票投资，股票投资成本按成交日应支付的全部价款扣除交易费用入账；

卖出股票于成交日确认股票投资收益，卖出股票的成本按移动加权平均法于成交日结转；

#### (2) 债券投资

买入债券于成交日确认为债券投资。债券投资成本按成交日应支付的全部价款扣除交易费用入账，其中所包含的债券应收利息单独核算，不构成债券投资成本；

买入零息债券视同到期一次性还本付息的附息债券，根据其发行价、到期价和发行期限按直线法推算内含票面利率后，按上述会计处理方法核算；

卖出债券于成交日确认债券投资收益，卖出债券的成本按移动加权平均法结转；

#### (3) 权证投资

买入权证于成交日确认为权证投资。权证投资成本按成交日应支付的全部价款扣除交易费用后入账；

卖出权证于成交日确认衍生工具投资收益，卖出权证的成本按移动加权平均法于成交日结转；

#### (4) 股指/国债期货投资

买入或卖出股指/国债期货投资于成交日确认为股指/国债期货投资。股指/国债期货初始合约价值按成交金额确认；

股指/国债期货平仓于成交日确认衍生工具投资收益，股指/国债期货的初始合约价值按移动加权平均法于成交日结转；

#### (5) 分离交易可转债

申购新发行的分离交易可转债于获得日，按可分离权证公允价值占分离交易可转债全部公允价值的比例将购买分离交易可转债实际支付全部价款的一部分确认为权证投资成本，按实际支付的全部价款扣减可分离权证确定的成本确认债券成本；

上市后，上市流通的债券和权证分别按上述(2)、(3)中相关原则进行计算；

#### (6) 回购协议

本基金持有的回购协议（封闭式回购），以成本列示，按实际利率（当实际利率与合同利率差异较小时，也可以用合同利率）在实际持有期间内逐日计提利息。

### 6.4.4.5 金融资产和金融负债的估值原则

公允价值，是指市场参与者在计量日发生的有序交易中，出售一项资产所能收到或者转移一项负债所需支付的价格。本基金以公允价值计量相关资产或负债，假定出售资产或者转移负债的有序交易在相关资产或负债的主要市场进行；不存在主要市场的，本基金假定该交易在相关资产或负债的最有利市场进行。主要市场（或最有利市场）是本基金在计量日能够进入的交易市场。本基金采用市场参与者在对该资产或负债定价时为实现其经济利益最大化所使用的假设。

在财务报表中以公允价值计量或披露的资产和负债，根据对公允价值计量整体而言具有重要意义的最低层次输入值，确定所属的公允价值层次：第一层次输入值，在计量日能够取得的相同资产或负债在活跃市场上未经调整的报价；第二层次输入值，除第一层次输入值外相关资产或负债直接或间接可观察的输入值；第三层次输入值，相关资产或负债的不可观察输入值。

每个资产负债表日，本基金对在财务报表中确认的持续以公允价值计量的资产和负债进行重新评估，以确定是否在公允价值计量层次之间发生转换。

本基金持有的金融工具按如下原则确定公允价值并进行估值：

(1) 存在活跃市场的金融工具，按照估值日能够取得的相同资产或负债在活跃市场上未经调整的报价作为公允价值；估值日无报价且最近交易日后未发生影响公允价值计量的重大事件的，应

采用最近交易日的报价确定公允价值。有充足证据表明估值日或最近交易日的报价不能真实反映公允价值的，应对报价进行调整，确定公允价值。

与上述投资品种相同，但具有不同特征的，应以相同资产或负债的公允价值为基础，并在估值技术中考虑不同特征因素的影响。特征是指对资产出售或使用的限制等，如果该限制是针对资产持有者的，那么在估值技术中不应将该限制作为特征考虑。此外，基金管理人不应考虑因大量持有相关资产或负债所产生的溢价或折价；

(2) 不存在活跃市场的金融工具，应采用在当前情况下适用并且有足够可利用数据和其他信息支持的估值技术确定公允价值。采用估值技术确定公允价值时，应优先使用可观察输入值，只有在无法取得相关资产或负债可观察输入值或取得不切实可行的情况下，才使用不可观察输入值；

(3) 如有确凿证据表明按上述方法进行估值不能客观反映其公允价值的，基金管理人可根据具体情况与基金托管人商定后，按最能反映公允价值的方法估值；

(4) 如有新增事项，按国家最新规定估值。

#### 6.4.4.6 金融资产和金融负债的抵销

当本基金具有抵销已确认金融资产和金融负债的法定权利，且该种法定权利现在是可执行的，同时本基金计划以净额结算或同时变现该金融资产和清偿该金融负债时，金融资产和金融负债以相互抵销后的金额在资产负债表内列示。除此以外，金融资产和金融负债在资产负债表内分别列示，不予相互抵销。

#### 6.4.4.7 实收基金

实收基金为对外发行的基金份额总额所对应的金额。由于申购和赎回引起的实收基金变动分别于基金申购确认日及基金赎回确认日确认。上述申购和赎回分别包括基金转换所引起的转入基金的实收基金增加和转出基金的实收基金减少。

#### 6.4.4.8 损益平准金

损益平准金包括已实现损益平准金和未实现损益平准金。已实现损益平准金指在申购或赎回基金份额时，申购或赎回款项中包含的按累计未分配的已实现收益/（损失）占基金净值比例计算的金额。未实现损益平准金指在申购或赎回基金份额时，申购或赎回款项中包含的按累计未实现利得/（损失）占基金净值比例计算的金额。损益平准金于基金申购确认日或基金赎回确认日确认。

未实现损益平准金与已实现损益平准金均在“损益平准金”科目中核算，并于期末全额转入

“未分配利润/（累计亏损）”。

#### 6.4.4.9 收入/(损失)的确认和计量

(1) 存款利息收入按存款的本金与适用的利率逐日计提的金额入账。若提前支取定期存款，按协议规定的利率及持有期重新计算存款利息收入，并根据提前支取所实际收到的利息收入与账面已确认的利息收入的差额确认利息损失，列入利息收入减项，存款利息收入以净额列示；

(2) 债券利息收入按债券票面价值与票面利率或内含票面利率计算的金额扣除应由债券发行企业代扣代缴的个人所得税后的净额确认，在债券实际持有期内逐日计提；

(3) 资产支持证券利息收入按证券票面价值与票面利率计算的金额，扣除应由资产支持证券发行企业代扣代缴的个人所得税后的净额确认，在证券实际持有期内逐日计提；

(4) 买入返售金融资产收入，按买入返售金融资产的成本及实际利率（当实际利率与合同利率差异较小时，也可以用合同利率），在回购期内逐日计提；

(5) 股票投资收益/（损失）于卖出股票成交日确认，并按卖出股票成交金额与其成本的差额入账；

(6) 债券投资收益/（损失）于成交日确认，并按成交总额与其成本、应收利息的差额入账；

(7) 资产支持证券投资收益/(损失)于成交日确认，并按成交总额与其成本、应收利息的差额入账；

(8) 股指/国债期货投资收益/(损失)于平仓日确认，并按平仓成交金额与其初始合约价值的差额入账；

(9) 权证收益/（损失）于卖出权证成交日确认，并按卖出权证成交金额与其成本的差额入账；

(10) 股利收益于除息日确认，并按上市公司宣告的分红派息比例计算的金额扣除应由上市公司代扣代缴的个人所得税后的净额入账；

(11) 公允价值变动收益/（损失）系本基金持有的以公允价值计量且其变动计入当期损益的金融资产、以公允价值计量且其变动计入当期损益的金融负债等公允价值变动形成的应计入当期损益的利得或损失；

(12) 其他收入在主要风险和报酬已经转移给对方，经济利益很可能流入且金额可以可靠计量的时候确认。

#### 6.4.4.10 费用的确认和计量

本基金的管理人报酬、托管费及销售服务费等费用在费用涵盖期间按基金合同或相关公告约定的费率和计算方法逐日确认。

其他金融负债在持有期间确认的利息支出按实际利率法计算，实际利率法与直线法差异较小的则按直线法计算。

#### **6.4.4.11 基金的收益分配政策**

1、在符合有关基金分红条件的前提下，本基金可进行基金收益分配；若《基金合同》生效不满 3 个月可不进行收益分配；

2、本基金收益分配方式分两种：现金分红与红利再投资。登记在基金份额持有人开放式基金账户下的基金份额，投资者可选择现金红利或将现金红利自动转为对应类别的基金份额进行再投资；若投资者不选择，本基金默认的收益分配方式是现金分红。登记在基金份额持有人上海证券交易所账户下的基金份额，只能选择现金分红的方式，具体权益分配程序等有关事项遵循上海证券交易所及中国证券登记结算有限责任公司的相关规定；

3、同一类别内每一基金份额享有同等分配权；

4、法律法规或监管机构另有规定的，从其规定。

在不违反法律法规且对基金份额持有人利益无实质性不利影响的前提下，基金管理人可对基金收益分配的有关业务规则进行调整，并及时公告。

### **6.4.5 会计政策和会计估计变更以及差错更正的说明**

#### **6.4.5.1 会计政策变更的说明**

本基金本报告期无会计政策变更。

#### **6.4.5.2 会计估计变更的说明**

本基金本报告期无会计估计变更。

#### **6.4.5.3 差错更正的说明**

本基金本报告期无重大会计差错的内容和更正金额。

### **6.4.6 税项**

#### **6.4.6.1 印花税**



经国务院批准，财政部、国家税务总局研究决定，自 2008 年 4 月 24 日起，调整证券（股票）交易印花税税率，由原先的 3‰调整为 1‰；

经国务院批准，财政部、国家税务总局研究决定，自 2008 年 9 月 19 日起，调整由出让方按证券（股票）交易印花税税率缴纳印花税，受让方不再征收，税率不变；

根据财政部、国家税务总局财税[2005]103 号文《关于股权分置试点改革有关税收政策问题的通知》的规定，股权分置改革过程中因非流通股股东向流通股股东支付对价而发生的股权转让，暂免征收印花税。

#### 6.4.6.2 增值税

根据财政部、国家税务总局财税[2016]36 号文《关于全面推开营业税改增值税试点的通知》的规定，经国务院批准，自 2016 年 5 月 1 日起在全国范围内全面推开营业税改征增值税试点，金融业纳入试点范围，由缴纳营业税改为缴纳增值税。对证券投资基金（封闭式证券投资基金，开放式证券投资基金）管理人运用基金买卖股票、债券的转让收入免征增值税；国债、地方政府债利息收入以及金融同业往来利息收入免征增值税；存款利息收入不征收增值税；

根据财政部、国家税务总局财税[2016]46 号文《关于进一步明确全面推开营改增试点金融业有关政策的通知》的规定，金融机构开展的质押式买入返售金融商品业务及持有政策性金融债券取得的利息收入属于金融同业往来利息收入；

根据财政部、国家税务总局财税[2016]70 号文《关于金融机构同业往来等增值税政策的补充通知》的规定，金融机构开展的买断式买入返售金融商品业务、同业存款、同业存单以及持有金融债券取得的利息收入属于金融同业往来利息收入；

根据财政部、国家税务总局财税[2016]140 号文《关于明确金融、房地产开发、教育辅助服务等增值税政策的通知》的规定，资管产品运营过程中发生的增值税应税行为，以资管产品管理人为增值税纳税人；

根据财政部、国家税务总局财税[2017]56 号文《关于资管产品增值税有关问题的通知》的规定，自 2018 年 1 月 1 日起，资管产品管理人运营资管产品过程中发生的增值税应税行为（以下简称“资管产品运营业务”），暂适用简易计税方法，按照 3%的征收率缴纳增值税，资管产品管理人未分别核算资管产品运营业务和其他业务的销售额和增值税应纳税额的除外。资管产品管理人可选择分别或汇总核算资管产品运营业务销售额和增值税应纳税额。对资管产品在 2018 年 1 月 1 日前运营过程中发生的增值税应税行为，未缴纳增值税的，不再缴纳；已缴纳增值税的，已纳税额从资管产品管理人以后月份的增值税应纳税额中抵减；

根据财政部、国家税务总局财税[2017]90 号文《关于租入固定资产进项税额抵扣等增值税政

策的通知》的规定，自 2018 年 1 月 1 日起，资管产品管理人运营资管产品提供的贷款服务、发生的部分金融商品转让业务，按照以下规定确定销售额：提供贷款服务，以 2018 年 1 月 1 日起产生的利息及利息性质的收入为销售额；转让 2017 年 12 月 31 日前取得的股票（不包括限售股）、债券、基金、非货物期货，可以选择按照实际买入价计算销售额，或者以 2017 年最后一个交易日的股票收盘价（2017 年最后一个交易日处于停牌期间的股票，为停牌前最后一个交易日收盘价）、债券估值（中债金融估值中心有限公司或中证指数有限公司提供的债券估值）、基金份额净值、非货物期货结算价格作为买入价计算销售额。

#### 6.4.6.3 企业所得税

根据财政部、国家税务总局财税[2004]78 号文《关于证券投资基金税收政策的通知》的规定，自 2004 年 1 月 1 日起，对证券投资基金（封闭式证券投资基金，开放式证券投资基金）管理人运用基金买卖股票、债券的差价收入，继续免征企业所得税；

根据财政部、国家税务总局财税[2005]103 号文《关于股权分置试点改革有关税收政策问题的通知》的规定，股权分置改革中非流通股股东通过对价方式向流通股股东支付的股份、现金等收入，暂免征收流通股股东应缴纳的企业所得税；

根据财政部、国家税务总局财税[2008]1 号文《关于企业所得税若干优惠政策的通知》的规定，对证券投资基金从证券市场中取得的收入，包括买卖股票、债券的差价收入，股权的股息、红利收入，债券的利息收入及其他收入，暂不征收企业所得税。

#### 6.4.6.4 个人所得税

根据财政部、国家税务总局财税[2005]103 号文《关于股权分置试点改革有关税收政策问题的通知》的规定，股权分置改革中非流通股股东通过对价方式向流通股股东支付的股份、现金等收入，暂免征收流通股股东应缴纳的个人所得税；

根据财政部、国家税务总局财税[2008]132 号文《财政部、国家税务总局关于储蓄存款利息所得有关个人所得税政策的通知》的规定，自 2008 年 10 月 9 日起，对储蓄存款利息所得暂免征收个人所得税；

根据财政部、国家税务总局、中国证监会财税[2012]85 号文《关于实施上市公司股息红利差别化个人所得税政策有关问题的通知》的规定，自 2013 年 1 月 1 日起，证券投资基金从公开发行和转让市场取得的上市公司股票，持股期限在 1 个月以内（含 1 个月）的，其股息红利所得全额计入应纳税所得额；持股期限在 1 个月以上至 1 年（含 1 年）的，暂减按 50%计入应纳税所得额；持股期限超过 1 年的，暂减按 25%计入应纳税所得额。上述所得统一适用 20%的税率计征个人所得税；

根据财政部、国家税务总局、中国证监会财税[2015]101 号文《关于上市公司股息红利差别化个人所得税政策有关问题的通知》的规定，自 2015 年 9 月 8 日起，证券投资基金从公开发行和转让市场取得的上市公司股票，持股期限超过 1 年的，股息红利所得暂免征收个人所得税。

#### 6.4.7 关联方关系

##### 6.4.7.1 本报告期存在控制关系或其他重大利害关系的关联方发生变化的情况

本报告期内未发生与本基金存在控制关系或其他重大利害关系的关联方发生变化的情况。

##### 6.4.7.2 本报告期与基金发生关联交易的各关联方

关联方名称	与本基金的关系
汇添富基金管理股份有限公司	基金管理人、基金销售机构、基金发起人
中信建投证券股份有限公司（“中信建投证券”）	基金托管人、基金代销机构
东方证券股份有限公司（“东方证券”）	基金管理人的股东、基金代销机构

注：以下关联交易均在正常业务范围内按一般商业条款订立。

#### 6.4.8 本报告期及上年度可比期间的关联方交易

##### 6.4.8.1 通过关联方交易单元进行的交易

##### 6.4.8.1.1 股票交易

金额单位：人民币元

关联方名称	本期 2018年1月1日至2018年6月30日	
	成交金额	占当期股票 成交总额的比例
中信建投证券股份有限公司	127,792,713.75	100.00%

##### 6.4.8.1.2 债券交易

金额单位：人民币元

关联方名称	本期 2018年1月1日至2018年6月30日	
	成交金额	占当期债券 成交总额的比例
中信建投证券股份有限公司	335,068.46	100.00%

### 6.4.8.1.3 债券回购交易

金额单位：人民币元

关联方名称	本期 2018年1月1日至2018年6月30日	
	回购成交金额	占当期债券回购成交总额的比例
中信建投证券股份有限公司	60,000,000.00	100.00%

### 6.4.8.1.4 权证交易

注：本基金本报告期末通过关联方交易单元进行权证交易。

### 6.4.8.1.5 应支付关联方的佣金

金额单位：人民币元

关联方名称	本期 2018年1月1日至2018年6月30日			
	当期佣金	占当期佣金总量的比例	期末应付佣金余额	占期末应付佣金总额的比例
中信建投证券股份	118,309.42	100.00%	16,928.34	100.00%

注：上述佣金按市场佣金率计算，以扣除由中国证券登记结算有限责任公司收取证管费、经手费和由券商承担的证券结算风险基金后的净额列示。该类佣金协议的服务范围还包括佣金收取方为本基金提供的证券投资研究成果和市场信息服务。

## 6.4.8.2 关联方报酬

### 6.4.8.2.1 基金管理费

单位：人民币元

项目	本期 2018年1月1日至2018年6月30日
当期发生的基金应支付的管理费	254,507.83
其中：支付销售机构的客户维护费	4,727.58

注：本基金的管理费按前一日基金资产净值的 0.50% 年费率计提。管理费的计算方法如下：

$$H = E \times 0.50\% \div \text{当年天数}$$

H 为每日应计提的基金管理费

E 为前一日的基金资产净值

基金管理费每日计算，逐日累计至每月月末，按月支付，由基金管理人向基金托管人发送基金管

理费划付指令，经基金托管人复核后于次月首日起 3 个工作日内从基金财产中一次性支付给基金管理人。若遇法定节假日、休息日或不可抗力致使无法按时支付的，顺延至法定节假日、休息日结束之日起 3 个工作日内或不可抗力情形消除之日起 3 个工作日内支付。

#### 6.4.8.2.2 基金托管费

单位：人民币元

项目	本期 2018年1月1日至2018年6月30日
当期发生的基金应支付的托管费	50,901.55

注：本基金的托管费按前一日基金资产净值的 0.10% 的年费率计提。托管费的计算方法如下：

$$H = E \times 0.10\% \div \text{当年天数}$$

H 为每日应计提的基金托管费

E 为前一日的基金资产净值

基金托管费每日计算，逐日累计至每月月末，按月支付，由基金管理人向基金托管人发送基金托管费划付指令，基金托管人复核后于次月首日起 3 个工作日内从基金财产中一次性支付给基金托管人。若遇法定节假日、休息日或不可抗力致使无法按时支付的，顺延至法定节假日、休息日结束之日起 3 个工作日内或不可抗力情形消除之日起 3 个工作日内支付。

#### 6.4.8.2.3 销售服务费

单位：人民币元

获得销售服务费的 各关联方名称	本期 2018 年 1 月 1 日至 2018 年 6 月 30 日		
	当期发生的基金应支付的销售服务费		
	汇添富中证全指证 券公司指数（LOF） A	汇添富中证全指证 券公司指数（LOF）C	合计
中信建投证券股份有限 公司	0.00	11,735.99	11,735.99
汇添富基金管理股份有 限公司	0.00	5,011.24	5,011.24
东方证券股份有限公司	0.00	6,381.42	6,381.42
合计	0.00	23,128.65	23,128.65

注：本基金 A 类基金份额不收取销售服务费，C 类基金份额的销售服务费年费率为 0.25%。

本基金 C 类基金份额的销售服务费按前一日 C 类基金份额的基金资产净值的 0.25% 年费率计提。

计算方法如下：

$$H=E \times 0.25\% \div \text{当年天数}$$

H 为 C 类基金份额每日应计提的销售服务费

E 为 C 类基金份额前一日基金资产净值

销售服务费每日计算，逐日累计至每月月末，按月支付，由基金管理人向基金托管人发送基金销售服务费划付指令，基金托管人复核后于次月首日起 3 个工作日内从基金财产中一次性支付。若遇法定节假日、休息日或不可抗力致使无法按时支付的，顺延至法定节假日、休息日结束之日起 3 个工作日内或不可抗力情形消除之日起 3 个工作日内支付。

### 6.4.8.3 与关联方进行银行间同业市场的债券(含回购)交易

注：本基金本报告期末与关联方进行银行间同业市场的债券(含回购)交易。

### 6.4.8.4 各关联方投资本基金的情况

#### 6.4.8.4.1 报告期内基金管理人运用固有资金投资本基金的情况

份额单位：份

项目	本期 2018 年 1 月 1 日至 2018 年 6 月 30 日	
	汇添富中证全指证券公司指数 (LOF) A	汇添富中证全指证券公司指数 (LOF) C
基金合同生效日（2017 年 12 月 4 日）持有的基金份额	10,001,350.04	—
期初持有的基金份额	10,001,350.04	—
期间申购/买入总份额	—	—
期间因拆分变动份额	—	—
减：期间赎回/卖出总份额	—	—
期末持有的基金份额	10,001,350.04	—
期末持有的基金份额 占基金总份额比例	10.5996%	—

注：本基金于 2017 年 12 月 4 日成立。本公司于 2017 年 11 月 28 日用自有资金 10,001,000.00 元认购本基金 10,001,350.04 份（基金成立时利息结转的份额为 450.04 份），认购费用 100.00 元。符合招募说明书规定的认购费率。

#### 6.4.8.4.2 报告期末除基金管理人之外的其他关联方投资本基金的情况

注：本基金除基金管理人之外的其他关联方于本报告期末未投资本基金。

### 6.4.8.5 由关联方保管的银行存款余额及当期产生的利息收入

单位：人民币元

关联方 名称	本期 2018 年 1 月 1 日至 2018 年 6 月 30 日	
	期末余额	当期利息收入
中信建投证券股份有限公司	3,983,543.56	74,758.04

### 6.4.8.6 本基金在承销期内参与关联方承销证券的情况

注：本基金本报告期末在承销期内参与关联方承销证券。

### 6.4.9 期末（2018 年 6 月 30 日）本基金持有的流通受限证券

#### 6.4.9.1 因认购新发/增发证券而于期末持有的流通受限证券

注：本基金无因认购新发/增发证券而于期末持有的流通受限证券。

#### 6.4.9.2 期末持有的暂时停牌等流通受限股票

注：本基金本报告期末未持有暂时停牌等流通受限股票。

#### 6.4.9.3 期末债券正回购交易中作为抵押的债券

##### 6.4.9.3.1 银行间市场债券正回购

截至本报告期末 2018 年 6 月 30 日止，本基金无因从事银行间市场债券正回购交易形成的卖出回购金融资产款余额。

##### 6.4.9.3.2 交易所市场债券正回购

截至本报告期末 2018 年 6 月 30 日止，本基金无因从事交易所市场债券正回购交易形成的卖出回购金融资产款余额。

### 6.4.10 有助于理解和分析会计报表需要说明的其他事项

截至资产负债表日，本基金无需要说明的其他重要事项。

## § 7 投资组合报告

### 7.1 期末基金资产组合情况

金额单位：人民币元

序号	项目	金额	占基金总资产的比例（%）
1	权益投资	67,871,575.90	94.10
	其中：股票	67,871,575.90	94.10
2	固定收益投资	—	—
	其中：债券	—	—
	资产支持证券	—	—
3	贵金属投资	—	—
4	金融衍生品投资	—	—
5	买入返售金融资产	—	—
	其中：买断式回购的买入返售金融资产	—	—
6	银行存款和结算备付金合计	3,994,854.16	5.54
7	其他各项资产	260,517.49	0.36
8	合计	72,126,947.55	100.00

### 7.2 期末按行业分类的股票投资组合

#### 7.2.1 期末指数投资按行业分类的境内股票投资组合

金额单位：人民币元

代码	行业类别	公允价值（元）	占基金资产净值比例（%）
A	农、林、牧、渔业	—	—
B	采矿业	—	—
C	制造业	—	—
D	电力、热力、燃气及水生产和供应业	—	—
E	建筑业	—	—
F	批发和零售业	—	—
G	交通运输、仓储和邮政业	—	—
H	住宿和餐饮业	—	—
I	信息传输、软件和信息技术服务业	—	—
J	金融业	67,871,575.90	94.91
K	房地产业	—	—
L	租赁和商务服务业	—	—



M	科学研究和技术服务业	-	-
N	水利、环境和公共设施管理业	-	-
O	居民服务、修理和其他服务业	-	-
P	教育	-	-
Q	卫生和社会工作	-	-
R	文化、体育和娱乐业	-	-
S	综合	-	-
	合计	67,871,575.90	94.91

## 7.2.2 期末积极投资按行业分类的境内股票投资组合

注：本基金本报告期末未进行积极投资。

## 7.2.3 报告期末按行业分类的港股通投资股票投资组合

注：本基金本报告期末未持有港股通股票投资。

## 7.3 期末按公允价值占基金资产净值比例大小排序的股票投资明细

### 7.3.1 期末指数投资按公允价值占基金资产净值比例大小排序的前十名股票投资明细

金额单位：人民币元

序号	股票代码	股票名称	数量（股）	公允价值	占基金资产净值比例（%）
1	600030	中信证券	600,600	9,951,942.00	13.92
2	600837	海通证券	732,300	6,934,881.00	9.70
3	601211	国泰君安	338,400	4,988,016.00	6.98
4	601688	华泰证券	293,400	4,392,198.00	6.14
5	000776	广发证券	270,500	3,589,535.00	5.02
6	600958	东方证券	324,700	2,964,511.00	4.15
7	600999	招商证券	205,200	2,807,136.00	3.93
8	000166	申万宏源	609,000	2,661,330.00	3.72
9	601901	方正证券	374,100	2,502,729.00	3.50
10	601377	兴业证券	419,900	2,212,873.00	3.09

注：投资者欲了解本报告期末基金投资的所有股票明细，应阅读登载于管理人网站 [www.99fund.com](http://www.99fund.com) 的年度报告正文。

### 7.3.2 期末积极投资按公允价值占基金资产净值比例大小排序的前五名股票投资明细

注：本基金本报告期末未进行积极投资。

## 7.4 报告期内股票投资组合的重大变动

### 7.4.1 累计买入金额超出期初基金资产净值 2%或前 20 名的股票明细

金额单位：人民币元

序号	股票代码	股票名称	本期累计买入金额	占期初基金资产净值比例（%）
1	600030	中信证券	7,004,090.97	2.77
2	600837	海通证券	5,817,902.02	2.30
3	601211	国泰君安	3,804,542.78	1.51
4	600958	东方证券	3,450,715.00	1.37
5	601688	华泰证券	3,283,442.47	1.30
6	000776	广发证券	2,874,284.00	1.14
7	000166	申万宏源	2,381,120.30	0.94
8	600999	招商证券	2,211,779.45	0.88
9	601377	兴业证券	1,815,729.00	0.72
10	000783	长江证券	1,639,767.00	0.65
11	601901	方正证券	1,634,971.00	0.65
12	002736	国信证券	1,522,808.86	0.60
13	601788	光大证券	1,398,944.98	0.55
14	601555	东吴证券	1,260,640.00	0.50
15	601099	太平洋	1,229,426.55	0.49
16	601198	东兴证券	1,163,275.00	0.46
17	002797	第一创业	1,115,391.00	0.44
18	000728	国元证券	1,102,998.00	0.44
19	600109	国金证券	1,093,502.28	0.43
20	002673	西部证券	1,082,994.00	0.43

注：本项“买入金额”按买入成交金额填列，不考虑相关交易费用。

#### 7.4.2 累计卖出金额超出期初基金资产净值 2%或前 20 名的股票明细

金额单位：人民币元

序号	股票代码	股票名称	本期累计卖出金额	占期初基金资产净值比例（%）
1	600030	中信证券	12,251,348.00	4.85
2	600837	海通证券	7,757,256.00	3.07
3	601211	国泰君安	5,218,593.70	2.07
4	601688	华泰证券	4,554,282.18	1.80
5	000776	广发证券	3,999,548.00	1.58
6	600999	招商证券	3,113,157.00	1.23
7	600958	东方证券	2,915,474.00	1.15

8	000166	申万宏源	2,738,676.30	1.08
9	601377	兴业证券	2,487,899.00	0.99
10	000783	长江证券	2,262,314.00	0.90
11	002736	国信证券	2,202,510.00	0.87
12	601901	方正证券	2,091,796.00	0.83
13	601788	光大证券	1,963,377.00	0.78
14	601555	东吴证券	1,671,946.00	0.66
15	601099	太平洋	1,664,055.05	0.66
16	000728	国元证券	1,551,293.00	0.61
17	002673	西部证券	1,500,610.05	0.59
18	600109	国金证券	1,428,531.39	0.57
19	002797	第一创业	1,397,616.00	0.55
20	601198	东兴证券	1,148,951.59	0.46

注：本项“卖出金额”按卖出成交金额填列，不考虑相关交易费用。

### 7.4.3 买入股票的成本总额及卖出股票的收入总额

单位：人民币元

买入股票成本（成交）总额	54,972,631.90
卖出股票收入（成交）总额	73,078,477.51

注：本项“买入股票成本”和“卖出股票收入”均按买卖成交金额填列，不考虑相关交易费用。

## 7.5 期末按债券品种分类的债券投资组合

注：本基金本报告期末未持有债券投资。

## 7.6 期末按公允价值占基金资产净值比例大小排序的前五名债券投资明细

注：本基金本报告期末未持有债券投资。

## 7.7 期末按公允价值占基金资产净值比例大小排序的所有资产支持证券投资明细

注：本基金本报告期末未持有资产支持证券。

## 7.8 报告期末按公允价值占基金资产净值比例大小排序的前五名贵金属投资明细

注：本基金本报告期末未持有贵金属投资。

## 7.9 期末按公允价值占基金资产净值比例大小排序的前五名权证投资明细

注：本基金本报告期末未持有权证。

## 7.10 报告期末本基金投资的股指期货交易情况说明

注：本基金本报告期末未投资股指期货。

## 7.11 报告期末本基金投资的国债期货交易情况说明

注：本基金本报告期末未投资国债期货。

## 7.12 投资组合报告附注

### 7.12.1

报告期内本基金投资的前十名证券的发行主体没有被监管部门立案调查，或在报告编制日前一年内受到公开谴责、处罚的情况。

### 7.12.2

本基金投资的前十名股票未超出基金合同规定的备选股票库。

### 7.12.3 期末其他各项资产构成

单位：人民币元

序号	名称	金额
1	存出保证金	185,788.73
2	应收证券清算款	-
3	应收股利	-
4	应收利息	1,813.11
5	应收申购款	72,915.65
6	其他应收款	-

7	待摊费用	-
8	其他	-
9	合计	260,517.49

#### 7.12.4 期末持有的处于转股期的可转换债券明细

注：本基金本报告期末未持有处于转股期的可转换债券。

#### 7.12.5 期末前十名股票中存在流通受限情况的说明

##### 7.12.5.1 期末指数投资前十名股票中存在流通受限情况的说明

注：本基金本报告期末指数投资前十名股票中未存在流通受限的情况。

##### 7.12.5.2 期末积极投资前五名股票中存在流通受限情况的说明

注：本基金本报告期末未进行积极投资。

## § 8 基金份额持有人信息

### 8.1 期末基金份额持有人户数及持有人结构

份额单位：份

份额级别	持有人户数(户)	户均持有的基金份额	持有人结构			
			机构投资者		个人投资者	
			持有份额	占总份额比例	持有份额	占总份额比例
汇添富中证全指证券公司指数(LOF) A	847	73,299.99	11,001,025.04	17.72%	51,084,066.18	82.28%
汇添富中证全指证券公司指数(LOF) C	748	43,142.91	-	0.00%	32,270,894.62	100.00%
合计	1,595	59,157.36	11,001,025.04	11.66%	83,354,960.80	88.34%

## 8.2 期末上市基金前十名持有人

汇添富中证全指证券公司指数（LOF）A

序号	持有人名称	持有份额（份）	占上市总份额比例
1	马振华	587,834.00	5.61%
2	葛雪	499,945.00	4.78%
3	左晶	498,479.00	4.76%
4	胡晓峰	397,793.00	3.80%
5	刘芳	298,358.00	2.85%
6	陆露	298,277.00	2.85%
7	陈永才	298,223.00	2.85%
8	刘瑞红	260,623.00	2.49%
9	白家麟	248,699.00	2.38%
10	韩宝藏	198,909.00	1.90%

汇添富中证全指证券公司指数（LOF）C

序号	持有人名称	持有份额（份）	占上市总份额比例
1	陈尧	500,472.00	4.72%
2	刘少华	500,382.00	4.72%
3	潘林	435,689.00	4.11%
4	刘亚岚	300,229.00	2.83%
5	徐伟	300,216.00	2.83%
6	成天乐	300,199.00	2.83%
7	宋湘英	250,225.00	2.36%
8	张汉明	217,049.00	2.05%
9	黎翠芬	200,189.00	1.89%
10	李秀金	200,189.00	1.89%

## 8.3 期末基金管理人的从业人员持有本基金的情况

项目	份额级别	持有份额总数（份）	占基金总份额比例
基金管理人所有从业人员持有本基金	汇添富中证全指证券公司指数（LOF）A	217,856.05	0.3509%
	汇添富中证全指证券公司指	3,002.43	0.0093%

	数（LOF） C		
	合计	220,858.48	0.2341%

#### 8.4 期末基金管理人的从业人员持有本开放式基金份额总量区间的情况

项目	份额级别	持有基金份额总量的数量区间（万份）
本公司高级管理人员、基金投资和研究部门负责人持有本开放式基金	汇添富中证全指证券公司指数（LOF）A	0
	汇添富中证全指证券公司指数（LOF）C	0
	合计	0
本基金基金经理持有本开放式基金	汇添富中证全指证券公司指数（LOF）A	0
	汇添富中证全指证券公司指数（LOF）C	0
	合计	0

#### 8.5 发起式基金发起资金持有份额情况

项目	持有份额总数	持有份额占基金总份额比例（%）	发起份额总数	发起份额占基金总份额比例（%）	发起份额承诺持有期限
基金管理人固有资金	10,001,350.04	10.60	10,001,350.04	10.60	3 年
基金管理人高级管理人员	0.00	0.00	-	-	-
基金经理等人员	0.00	0.00	-	-	-
基金管理人股东	0.00	0.00	-	-	-
其他	220,858.48	0.23	-	-	-
合计	10,222,208.52	10.83	10,001,350.04	10.60	3 年

### § 9 开放式基金份额变动

单位：份

项目	汇添富中证全指证券公司指数	汇添富中证全指证券公司指数
----	---------------	---------------

	(LOF) A	(LOF) C
基金合同生效日（2017 年 12 月 4 日）基金份额总额	92,502,649.80	162,836,832.00
本报告期期初基金份额总额	92,502,649.80	162,836,832.00
本报告期基金总申购份额	37,013,252.77	11,709,840.62
减：本报告期基金总赎回份额	67,430,811.35	142,275,778.00
本报告期基金拆分变动份额（份额减少以“-”填列）	-	-
本报告期期末基金份额总额	62,085,091.22	32,270,894.62

注：表内“总申购份额”含红利再投、转换入份额；“总赎回份额”含转换出份额。

## § 10 重大事件揭示

### 10.1 基金份额持有人大会决议

本报告期内无基金份额持有人大会决议。

### 10.2 基金管理人、基金托管人的专门基金托管部门的重大人事变动

1. 《汇添富价值创造定期开放混合型证券投资基金基金合同》于 2018 年 1 月 19 日正式生效，胡昕炜先生任该基金的基金经理。
2. 《汇添富鑫永定期开放债券型发起式证券投资基金基金合同》于 2018 年 1 月 25 日正式生效，吴江宏先生任该基金的基金经理。
3. 《汇添富熙和精选混合型证券投资基金基金合同》于 2018 年 2 月 11 日正式生效，曾刚先生任该基金的基金经理。
4. 《汇添富民安增益定期开放混合型证券投资基金基金合同》于 2018 年 2 月 13 日正式生效，陈加荣先生任该基金的基金经理。
5. 《汇添富行业整合主题混合型证券投资基金基金合同》于 2018 年 2 月 13 日正式生效，赵鹏程先生任该基金的基金经理。
6. 《汇添富沪港深大盘价值混合型证券投资基金基金合同》于 2018 年 2 月 13 日正式生效，陈健玮先生和劳杰男先生任该基金的基金经理。
7. 基金管理人于 2018 年 2 月 14 日公告，增聘胡娜女士担任汇添富民安增益定期开放混合型证券投资基金的基金经理，与陈加荣先生共同管理该基金。
8. 基金管理人 2018 年 3 月 2 日公告，劳杰男先生不再担任汇添富国企创新增长股票型证券



投资基金的基金经理，由李威先生单独管理该基金。

9. 基金管理人于 2018 年 3 月 2 日公告，增聘郑慧莲女士担任汇添富熙和精选混合型证券投资基金的基金经理，与曾刚先生共同管理该基金。

10. 《汇添富鑫泽定期开放债券型发起式证券投资基金基金合同》于 2018 年 3 月 8 日正式生效，李怀定先生和陆文磊先生任该基金的基金经理。

11. 基金管理人于 2018 年 3 月 20 日公告，增聘赵鹏飞先生担任汇添富民安增益定期开放混合型证券投资基金的基金经理，与陈加荣先生、胡娜女士共同管理该基金。

12. 《汇添富价值多因子量化策略股票型证券投资基金基金合同》于 2018 年 3 月 23 日正式生效，吴振翔先生和许一尊先生任该基金的基金经理。

13. 基金管理人于 2018 年 4 月 3 日公告，增聘郑慧莲女士担任汇添富安鑫智选灵活配置混合型证券投资基金的基金经理，与曾刚先生共同管理该基金。

14. 《汇添富鑫盛定期开放债券型发起式证券投资基金基金合同》于 2018 年 4 月 16 日正式生效，吴江宏先生和胡娜女士任该基金的基金经理。

15. 《汇添富智能制造股票型证券投资基金基金合同》于 2018 年 4 月 23 日正式生效，赵鹏飞先生任该基金的基金经理。

16. 《汇添富鑫成定期开放债券型发起式证券投资基金基金合同》于 2018 年 4 月 26 日正式生效，陈加荣先生任该基金的基金经理。

17. 基金管理人于 2018 年 5 月 5 日公告，蒋文玲女士不再担任汇添富理财 14 天债券型证券投资基金的基金经理，增聘徐寅喆女士担任该基金的基金经理，由徐寅喆女士单独管理该基金。

18. 基金管理人于 2018 年 5 月 5 日公告，蒋文玲女士不再担任汇添富理财 30 天债券型证券投资基金的基金经理，增聘徐寅喆女士担任该基金的基金经理，由徐寅喆女士单独管理该基金。

19. 基金管理人于 2018 年 5 月 5 日公告，蒋文玲女士不再担任汇添富理财 60 天债券型证券投资基金的基金经理，增聘徐寅喆女士担任该基金的基金经理，由徐寅喆女士单独管理该基金。

20. 基金管理人于 2018 年 5 月 5 日公告，徐寅喆女士不再担任汇添富全额宝货币市场基金的基金经理，增聘陶然先生担任该基金的基金经理，由陶然先生单独管理该基金。

21. 基金管理人于 2018 年 5 月 5 日公告，陆文磊先生和徐寅喆女士不再担任汇添富收益快线货币市场基金的基金经理，增聘陶然先生担任该基金的基金经理，由陶然先生单独管理该基金。

22. 基金管理人于 2018 年 5 月 5 日公告，徐寅喆女士不再担任汇添富收益快线货币市场基金的基金经理，增聘陶然先生担任该基金的基金经理，由陶然先生单独管理该基金。

23. 基金管理人于 2018 年 5 月 5 日公告，增聘徐寅喆女士担任汇添富货币市场基金的基金

经理，与蒋文玲女士共同管理该基金。

24. 基金管理人 2018 年 5 月 17 日公告，韩贤旺先生和欧阳沁春先生不再担任汇添富全球移动互联网灵活配置混合型证券投资基金的基金经理，由杨璿先生单独管理该基金。

25. 《汇添富中证新能源汽车产业指数型发起式证券投资基金（LOF）基金合同》于 2018 年 5 月 23 日正式生效，过蓓蓓女士任该基金的基金经理。

26. 基金管理人 2018 年 5 月 29 日公告，聘任茹奕菡为汇添富 6 月红添利定期开放债券型证券投资基金、汇添富安鑫智选灵活配置混合型证券投资基金、汇添富多元收益债券型证券投资基金、汇添富年年丰定期开放混合型证券投资基金、汇添富年年泰定期开放混合型证券投资基金、汇添富年年益定期开放混合型证券投资基金、汇添富双利增强债券型证券投资基金、汇添富双利债券型证券投资基金、汇添富熙和精选混合型证券投资基金的基金经理助理，协助上述基金的基金经理开展投资管理工作。

27. 《汇添富文体娱乐主题混合型证券投资基金基金合同》于 2018 年 6 月 21 日正式生效，杨璿先生任该基金的基金经理。

28. 本报告期基金托管人的专门基金托管部门无重大人事变动。

### 10.3 涉及基金管理人、基金财产、基金托管业务的诉讼

本报告期内无涉及本基金管理人、基金财产的诉讼事项。

本报告期内，无涉及本基金托管业务的诉讼。

### 10.4 基金投资策略的改变

本基金投资策略未发生改变。

### 10.5 为基金进行审计的会计师事务所情况

安永华明会计师事务所（特殊普通合伙）自本基金合同生效日（2017 年 12 月 4 日）起至本报告期末，为本基金进行审计。

### 10.6 管理人、托管人及其高级管理人员受稽查或处罚等情况

本报告期内未发生基金管理人及其高级管理人员受稽查或处罚等情形。

本报告期内，本基金托管人的托管业务部门及其相关高级管理人员无受稽查或处罚等情况。

## 10.7 基金租用证券公司交易单元的有关情况

### 10.7.1 基金租用证券公司交易单元进行股票投资及佣金支付情况

金额单位：人民币元

券商名称	交易单元数量	股票交易		应支付该券商的佣金		备注
		成交金额	占当期股票成交总额的比例	佣金	占当期佣金总量的比例	
中信建投	2	127,792,713.75	100.00%	118,309.42	100.00%	-

注：此处的佣金指通过单一券商的交易单元进行股票、权证等交易而合计支付该券商的佣金合计，不单指股票交易佣金。

### 10.7.2 基金租用证券公司交易单元进行其他证券投资的情况

金额单位：人民币元

券商名称	债券交易		债券回购交易		权证交易	
	成交金额	占当期债券成交总额的比例	成交金额	占当期债券回购成交总额的比例	成交金额	占当期权证成交总额的比例
中信建投	335,068.46	100.00%	60,000,000.00	100.00%	-	-

注：1、专用交易单元的选择标准和程序：

- （1）基金交易交易单元选择和成交量的分配工作由投资研究部统一负责组织、协调和监督。
- （2）交易单元分配的目标是按照证监会的有关规定和对券商服务的评价控制交易单元的分配比例。
- （3）投资研究部根据评分的结果决定本月的交易单元分配比例。其标准是按照上个月券商评分决定本月的交易单元拟分配比例，并在综合考察年度券商的综合排名及累计的交易分配量的基础上进行调整，使得总的交易量的分配符合综合排名，同时每个交易单元的分配量不超过总成交量的30%。
- （4）每半年综合考虑近半年及最新的评分情况，作为增加或更换券商交易单元的依据。
- （5）调整租用交易单元的选择及决定交易单元成交量的分布情况由投资研究部决定，投资总监审批。
- （6）成交量分布的决定应于每月第一个工作日完成；更换券商交易单元的决定于合同到期前一个月完成。

（7）调整和更换交易单元所涉及到的交易单元运行费及其他相关费用，基金会计应负责协助及时催缴。

（8）按照《关于基金管理公司向会员租用交易单元有关事项的通知》规定，同一基金管理公司托管在同一托管银行的基金可以共用同一交易单元进行交易。

2、报告期内租用证券公司交易单元的变更情况：

本基金本报告期内未新增或退租交易单元。

## § 11 影响投资者决策的其他重要信息

### 11.1 报告期内单一投资者持有基金份额比例达到或超过 20%的情况

投资者类别	报告期内持有基金份额变化情况					报告期末持有基金情况	
	序号	持有基金份额比例达到或者超过 20%的时间区间	期初份额	申购份额	赎回份额	持有份额	份额占比
机构	-	-	-	-	-	-	-
个人	1	2018 年 2 月 13 日至 2018 年 3 月 8 日	5,000,225.00	22,392,346.12	21,334,902.11	6,057,669.01	6%

#### 产品特有风险

##### 1、持有人大会投票权集中的风险

当基金份额集中度较高时，少数基金份额持有人所持有的基金份额占比较高，其在召开持有人大会并对审议事项进行投票表决时可能拥有较大话语权。

##### 2、巨额赎回的风险

持有基金份额比例较高的投资者大量赎回时，更容易触发巨额赎回条款，基金份额持有人将可能无法及时赎回所持有的全部基金份额。

##### 3、基金规模较小导致的风险

持有基金份额比例较高的投资者集中赎回后，可能导致基金规模较小，基金持续稳定运作可能面临一定困难。本基金管理人将继续勤勉尽责，执行相关投资策略，力争实现投资目标。

##### 4、基金净值大幅波动的风险

持有基金份额比例较高的投资者大额赎回时，基金管理人进行基金财产变现可能会对基金资产净值造成较大波动。

##### 5、提前终止基金合同的风险

基金合同生效满三年之日（指自然日），若基金规模低于 2 亿元人民币的，本基金合同自动终止，

且不得通过召开基金份额持有人大会延续基金合同期限。《基金合同》生效三年后继续存续的，持有基金份额比例较高的投资者集中赎回后，可能导致在其赎回后本基金资产规模长期低于 5000 万元，进而可能导致本基金终止、转换运作方式或与其他基金合并。

## 11.2 影响投资者决策的其他重要信息

无。

汇添富基金管理股份有限公司  
2018 年 8 月 25 日