

银华战略新兴灵活配置定期开放混合型发起式证券投资基金

基金产品资料概要（更新）

编制日期：2021年1月21日

送出日期：2021年1月22日

本概要提供本基金的重要信息，是招募说明书的一部分。
作出投资决定前，请阅读完整的招募说明书等销售文件。

一、产品概况

基金简称	银华战略新兴灵活配置定期 开放混合发起式	基金代码	001728
基金管理人	银华基金管理股份有限公司	基金托管人	中国建设银行股份有限公司
基金合同生效日	2015-08-27		
基金类型	混合型	交易币种	人民币
运作方式	定期开放式	开放频率	三个月定期开放
基金经理	倪明先生	开始担任本基金 基金经理的日期	2015-08-27
		证券从业日期	2004-09-01
	苏静然女士	开始担任本基金 基金经理的日期	2017-10-30
		证券从业日期	2003-08-01

二、基金投资与净值表现

（一）投资目标与投资策略

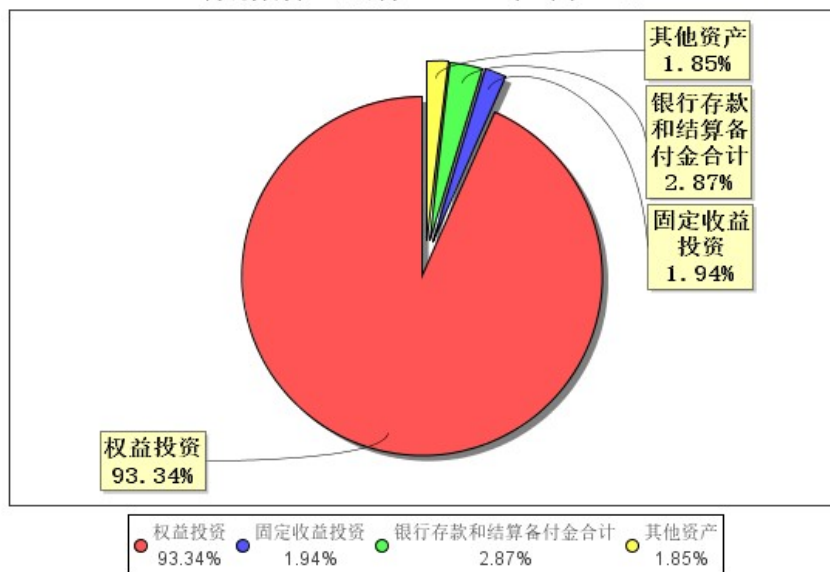
详见本基金招募说明书（更新）的“基金的投资”章节。

投资目标	本基金通过积极优选受益于中国经济战略转型巨大红利的优势行业及上市公司，同时通过优化风险收益配比来追求绝对收益，力求实现基金资产的长期稳定增值。
投资范围	<p>本基金投资于依法发行或上市的股票、债券等金融工具及法律法规或中国证监会允许基金投资的其他金融工具。具体包括：股票（包含中小板股票、创业板股票、存托凭证及其他经中国证监会核准上市的股票）、权证、股指期货、债券（国债、金融债、企业（公司）债、次级债、可转换公司债券（含分离交易的可转换公司债券）、央行票据、短期融资券、超短期融资券、中期票据、地方政府债券、可交换债券等）、资产支持证券、债券回购、银行存款（包括定期存款和协议存款）等固定收益类资产以及现金，以及法律法规或中国证监会允许基金投资的其他金融工具（但须符合中国证监会的相关规定）。</p> <p>如法律法规或监管机构以后允许基金投资其他品种，基金管理人在履行适当程序后，可以将其纳入投资范围。</p> <p>基金的投资组合比例为：在开放期内股票投资比例为基金资产的0%-95%，在封闭期内股票投资比例为基金资产的0%-100%；权证投资比例为基金资产净值的0%-3%。</p> <p>如果法律法规或中国证监会变更投资品种的投资比例限制，基金管理人在履行适当程序后，可以调整上述投资品种的投资比例。</p>

主要投资策略	本基金坚持“自上而下”为主、“自下而上”为辅的投资视角，通过深入分析挖掘战略新兴行业的内在驱动因素，在控制风险的前提下实现基金资产的稳健增值。
业绩比较基准	年化收益率6%。
风险收益特征	本基金是混合型证券投资基金，其预期收益和预期风险水平高于债券型基金产品和货币市场基金。

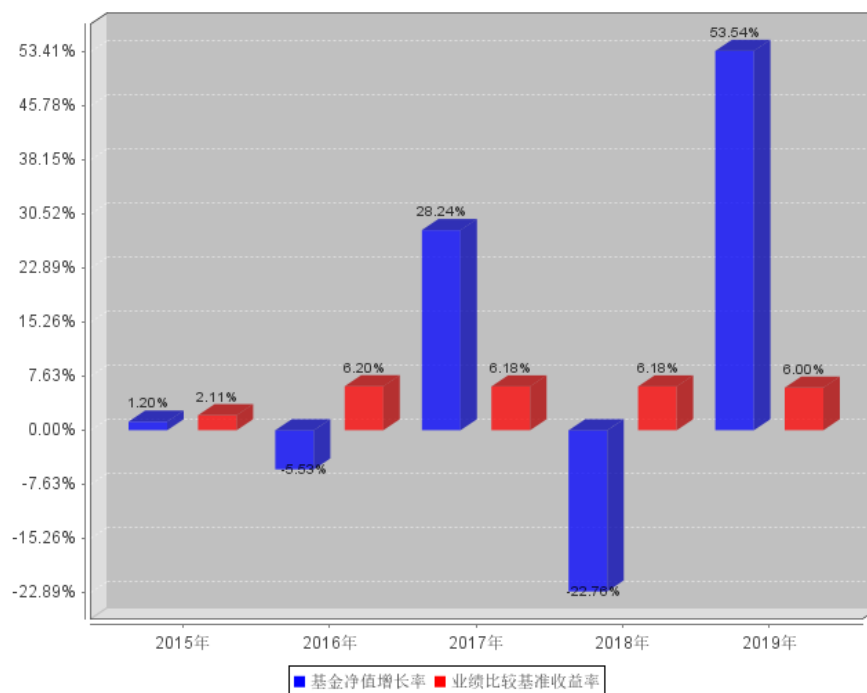
（二）投资组合资产配置图表/区域配置图表

投资组合资产配置图表
数据截止日期：2020年6月30日



（三）自基金合同生效以来/最近十年（孰短）基金每年的净值增长率及与同期业绩比较基准的比较图

自基金合同生效以来基金每年净值增长率及其与同期业绩比较基准收益率的对比图



注：业绩表现截止日期2019年12月31日。基金过往业绩不代表未来表现。

三、投资本基金涉及的费用

（一）基金销售相关费用

以下费用在认购/申购/赎回基金过程中收取：

费用类型	份额（S）或金额（M）/持有期限（N）	收费方式/费率	备注
申购费（前收费）	M<500,000	1.50%	—
	500,000≤M<1,000,000	1.20%	—
	1,000,000≤M<2,000,000	1.00%	—
	2,000,000≤M<5,000,000	0.60%	—
	M≥5,000,000	按笔收取，1000元/笔	—
赎回费	N<30天	1.50%	—
	30天≤N<365天	0.50%	—
	365天≤N<730天	0.25%	—
	N≥730天	0%	—

（二）基金运作相关费用

以下费用将从基金资产中扣除：

费用类别	收费方式/年费率
管理费	1.00%
托管费	0.25%
附加管理费	在每个提取评价日，基金管理人可在同时满足以下条件的前提下，提取附加管理费： ①当期封闭期收益率超过1.5%；

②当个提取评价日提取附加管理费前的基金份额累计净值必须超过以往提取评价日的最高基金份额累计净值、以往开放期期间最高基金份额累计净值和1的孰高者。

2) 提取方法

①计算当期封闭期基金收益率超过1.5%的部分。

②计算当个提取评价日提取附加管理费前的基金份额累计净值超过以往提取评价日的最高基金份额累计净值、以往开放期期间最高基金份额累计净值和1的孰高者部分。

③取①和②的孰低者，按照20%的比率提取附加管理费。

其他费用 信息披露费、审计费等，详见本基金招募说明书（更新）“基金的费用与税收”章节。

注：本基金交易证券、基金等产生的费用和税负，按实际发生额从基金资产扣除。

四、风险揭示与重要提示

（一）风险揭示

本基金不提供任何保证。投资者可能损失投资本金。

投资有风险，投资者购买基金时应认真阅读本基金的《招募说明书》等销售文件。

本基金的特定风险包括：1、基金合同终止的风险本基金基金合同在特定情况下可能终止，基金份额持有人面临基金合同终止的风险。本基金自基金合同生效之日起满3年后，在任一开放期的最后一个开放日日终，有下列情形之一的，基金管理人应当终止基金合同：（1）基金份额持有人数量不满200人的；（2）基金资产净值低于5000万元的。由上述情形导致基金合同终止，不需召开基金份额持有人大会。基金合同生效之日起三年后的对应自然日，若基金资产规模低于2亿元，基金合同自动终止，且不得通过召开基金份额持有人大会的方式延续。若届时法律法规或中国证监会规定发生变化，上述终止规定被取消、更改或补充时，则本基金可以参照届时有效的法律法规或中国证监会规定执行。2、定期开放机制存在的风险（1）本基金每三个月开放一次申购和赎回，投资人需在开放期提出申购赎回申请，在非开放期间将无法按照基金份额净值进行申购和赎回。（2）本基金每三个月开放一次申购和赎回，并且每个开放期的起始日和终止日所对应的日历日期并不相同，因此，投资人需关注本基金的相关公告，避免因错过开放期而无法申购或赎回基金份额。（3）开放期内，基金规模将随着投资人对本基金份额的申购与赎回而不断变化，若是由于投资人的连续大量赎回而导致本基金管理人被迫抛售所持有投资品种以应付本基金赎回的现金需要，则可能使本基金资产变现困难，本基金面临流动性风险或需承担额外的冲击成本。3、混合型基金存在的风险本基金为混合型基金，资产配置策略对基金的投资业绩具有较大的影响。在类别资产配置中可能会由于市场环境、公司治理、制度建设等因素的不同影响，导致资产配置偏离优化水平，为组合绩效带来风险。4、投资股指期货的风险（1）基差风险、（2）系统性风险、（3）保证金风险、（4）合约展期风险；5、投资科创板股票的风险包括：（1）市场风险、（2）流动性风险、（3）信用风险、（4）集中度风险、（5）系统性风险、（6）政策风险。6、本基金的投资范围包括存托凭证，若投资可能面临中国存托凭证价格大幅波动甚至出现较大亏损的风险，以及与创新企业、境外发行人、中国存托凭证发行机制以及交易机制等相关的风险。7、侧袋机制的相关风险。

此外，本基金还将面临市场风险、基金运作风险等其他风险。

（二）重要提示

基金产品资料概要信息发生重大变更的，基金管理人将在三个工作日内更新，其他信息发生变更的，基金管理人每年更新一次。因此，本文件内容相比基金的实际情况可能存在一定的滞后，如需及时、准确获取基金的相关信息，敬请同时关注基金管理人发布的相关临时公告等。

中国证监会对本基金募集的注册，并不表明其对本基金的价值和收益作出实质性判断或保证，也不表明投资于本基金没有风险。

基金管理人依照恪尽职守、诚实信用、谨慎勤勉的原则管理和运用基金财产，但不保证基金一定盈

利，也不保证最低收益。

基金投资者自依基金合同取得基金份额，即成为基金份额持有人和基金合同的当事人。

对于因基金合同的订立、内容、履行和解释或与基金合同有关的争议，基金合同当事人应尽量通过协商、调解途径解决。不愿或者不能通过协商、调解解决的，任何一方均有权将争议提交中国国际经济贸易仲裁委员会，仲裁地点为北京市，按照中国国际经济贸易仲裁委员会届时有效的仲裁规则进行仲裁。仲裁裁决是终局的，对各方当事人均有约束力，仲裁费用由败诉方承担，除非仲裁裁决另有决定。基金合同受中国法律管辖。

五、其他资料查询方式

以下资料详见基金管理人网站[www.yhfund.com.cn]；客服电话[400-678-3333 、010-85186558]

1. 基金合同、托管协议、招募说明书
2. 定期报告，包括基金季度报告、中期报告和年度报告
3. 基金份额净值
4. 基金销售机构及联系方式
5. 其他重要资料

六、其他情况说明

无