

# 汇添富黄金及贵金属证券投资基金(LOF)

## 2020 年第 2 季度报告

2020 年 6 月 30 日

基金管理人：汇添富基金管理股份有限公司

基金托管人：中国工商银行股份有限公司

报告送出日期：2020 年 7 月 21 日

## § 1 重要提示

基金管理人的董事会及董事保证本报告所载资料不存在虚假记载、误导性陈述或重大遗漏，并对其内容的真实性、准确性和完整性承担个别及连带责任。

基金托管人中国工商银行股份有限公司根据本基金合同规定，于 2020 年 07 月 17 日复核了本报告中的财务指标、净值表现和投资组合报告等内容，保证复核内容不存在虚假记载、误导性陈述或者重大遗漏。

基金管理人承诺以诚实信用、勤勉尽责的原则管理和运用基金资产，但不保证基金一定盈利。

基金的过往业绩并不代表其未来表现。投资有风险，投资者在作出投资决策前应仔细阅读本基金的招募说明书。

本报告中财务资料未经审计。

本报告期自 2020 年 04 月 01 日起至 06 月 30 日止。

## § 2 基金产品概况

基金简称	汇添富黄金及贵金属(QDII-LOF-FOF)
场内简称	添富贵金
基金主代码	164701
基金运作方式	契约型开放式
基金合同生效日	2011 年 8 月 31 日
报告期末基金份额总额	191,542,779.70 份
投资目标	深入研究影响黄金及其他贵金属(如白银、铂金、钯金等)价格的主要因素，把握不同品种贵金属的长期价格趋势和短期市场波动，通过主动投资于有实物黄金或其他实物贵金属支持的交易所交易基金(ETF)，在严格控制风险的前提下，力争基金收益率超越同期黄金价格走势。
投资策略	综合考虑国际政治、经济、汇市、战争、主要国家货币和利率政策、贵金属市场供求等多方面因素，本基金重点投资于境外上市有实物黄金或其他实物贵金属支持的交易所交易基金(ETF)，长期持有结合动态调整。本基金主要投资策略包括贵金属资产配置策略、交易所交易基金(ETF)投资策略、货币市场工具投资策略以及金融衍生工具投资策略。
业绩比较基准	伦敦金价格折成人民币后的收益率(伦敦金每日价格采用伦敦金下午定盘价(LondonGoldPricePMFix)，人民币汇率以报告期末最后一个估值日中国人民银行或其授权机构公布的人民币汇率中间价为准。)

风险收益特征	本基金为基金中基金，属于证券投资基金中较高预期风险、较高预期收益的品种，主要投资于境外有实物黄金或其他实物贵金属支持的交易所交易基金(ETF)，其预期风险收益水平与黄金价格相似。
基金管理人	汇添富基金管理股份有限公司
基金托管人	中国工商银行股份有限公司
境外资产托管人	英文名称：Brown Brothers Harriman & Co.
	中文名称：布朗兄弟哈里曼银行

### § 3 主要财务指标和基金净值表现

#### 3.1 主要财务指标

单位：人民币元

主要财务指标	报告期（2020年4月1日-2020年6月30日）
1. 本期已实现收益	1,118,698.47
2. 本期利润	15,056,710.10
3. 加权平均基金份额本期利润	0.0769
4. 期末基金资产净值	160,393,145.53
5. 期末基金份额净值	0.837

注：1、本期已实现收益指基金本期利息收入、投资收益、其他收入（不含公允价值变动收益）扣除相关费用后的余额，本期利润为本期已实现收益加上本期公允价值变动收益。

2、所述基金业绩指标不包括持有人认购或交易基金的各项费用，计入费用后实际收益水平要低于所列数字。

#### 3.2 基金净值表现

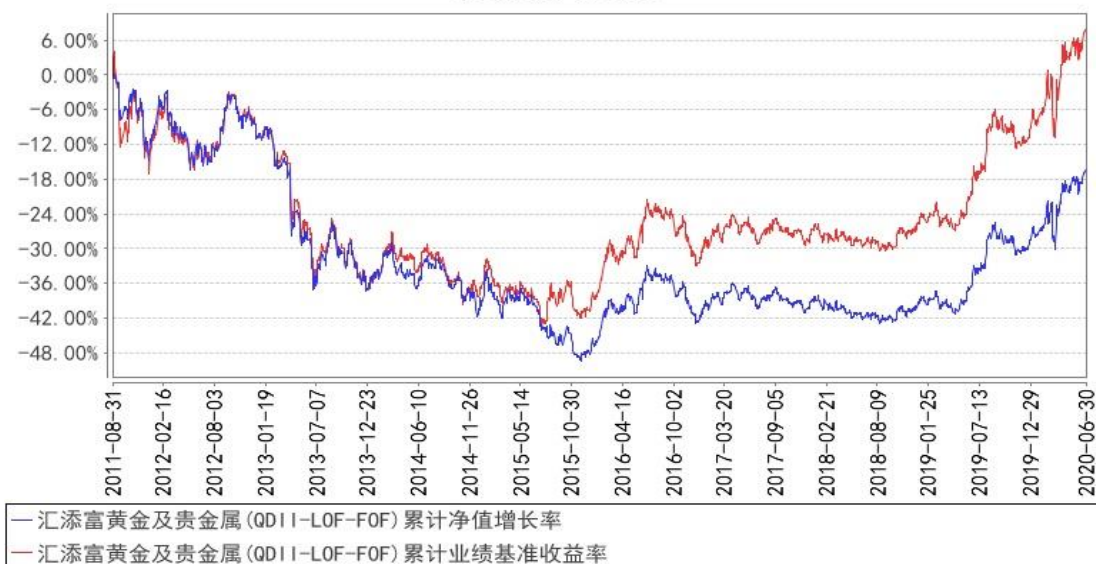
##### 3.2.1 本报告期基金份额净值增长率及其与同期业绩比较基准收益率的比较

阶段	净值增长率 ①	净值增长率 标准差②	业绩比较基 准收益率③	业绩比较基 准收益率标 准差④	①—③	②—④
过去三个月	10.13%	0.88%	9.80%	1.15%	0.33%	-0.27%
过去六个月	17.06%	1.19%	18.38%	1.40%	-1.32%	-0.21%
过去一年	25.68%	0.98%	29.22%	1.13%	-3.54%	-0.15%
过去三年	37.21%	0.74%	48.74%	0.81%	-11.53%	-0.07%
过去五年	38.58%	0.80%	74.85%	0.88%	-36.27%	-0.08%
自基金合同	-16.30%	0.89%	7.42%	0.99%	-23.72%	-0.10%

生效起至今						
-------	--	--	--	--	--	--

### 3.2.2 自基金合同生效以来基金累计净值增长率变动及其与同期业绩比较基准收益率变动的比较

汇添富黄金及贵金属(QDII-LOF-FOF)累计净值增长率与同期业绩比较基准收益率的历史走势对比图



注：本基金建仓期为本《基金合同》生效之日（2011年8月31日）起6个月，建仓结束时各项资产配置比例符合合同规定。

## §4 管理人报告

### 4.1 基金经理（或基金经理小组）简介

姓名	职务	任本基金的基金经理期限		证券从业年限	说明
		任职日期	离任日期		
赖中立	本基金的基金经理	2012年11月1日	—	13年	国籍：中国，学历：北京大学中国经济研究中心金融学硕士，相关业务资格：证券投资基金从业资格。从业经历：曾任泰达宏利基金管理有限公司风险管理分析师。2010年8月加入汇添富基金管理股份有限公司，历任金融工程部分析师、基金经理助理。2012年11月1日至今任汇添富黄金及贵金属基金(LOF)的基金经理，2014年3月6日至今任汇添富恒生指数分级(QDII)基金的基金经理，2015年1月6日至今任汇添富深证300ETF基金、汇添富深证300ETF基金联接基金的基金经理，2015年5月26日至2016年7月

					13日任汇添富香港优势混合基金的基金经理，2016年12月29日至今任汇添富中证环境治理指数（LOF）基金的基金经理，2017年5月18日至今任汇添富优选回报混合基金的基金经理，2017年11月24日至今任汇添富中证港股通高股息投资指数（LOF）基金的基金经理。
--	--	--	--	--	---

注：1、基金的首任基金经理，其“任职日期”为基金合同生效日，其“离职日期”为根据公司决议确定的解聘日期；

2、非首任基金经理，其“任职日期”和“离任日期”分别指根据公司决议确定的聘任日期和解聘日期；

3、证券从业的含义遵从行业协会《证券业从业人员资格管理办法》的相关规定。

4、本报告期末发生本基金的基金经理兼任私募资产管理计划投资经理的情况。

## 4.2 境外投资顾问为本基金提供投资建议的主要成员简介

注：本基金无境外投资顾问。

## 4.3 报告期内本基金运作合规守信情况说明

本基金管理人在本报告期内遵守《中华人民共和国证券投资基金法》及其他相关法律法规、证监会规定和本基金合同的约定，本着诚实信用、勤勉尽责的原则管理和运用基金资产，在严格控制风险的基础上，为基金份额持有人谋求最大利益。本基金无重大违法、违规行为，本基金投资运作符合有关法规及基金合同的约定。

## 4.4 公平交易专项说明

### 4.4.1 公平交易制度的执行情况

本基金管理人高度重视投资者利益保护。公司投资交易风险控制体系由投资、研究、交易、营运、风险管理以及合规稽核等相关部门组成，各部门各司其职，对投资交易行为进行事前、事中和事后全程嵌入式的风险管控，确保公平交易制度的执行和实现。

对于同向交易，我们采集了本报告期内本公司旗下两两投资组合在相同时间窗口下（日内、3日内和5日内）同买或者同卖同一证券时两者买卖均价存在的差异（即价差率）序列，然后按两两组合归类计算平均价差率。根据95%置信区间下平均价差率的T检验显著程度、同向交易占优比等方面进行综合分析，来判断是否存在重大利益输送的可能性。本报告期内，未发现旗下投资组合之间存在利益输送情况。

对于反向交易，我们根据交易价格、交易频率、交易数量等进行了综合分析，未发现异常情

况。

综合而言，本公司通过事前的制度规范、事中的监控和事后的分析评估，严格执行了公平交易制度，公平对待了旗下各投资组合。本报告期内，未出现违反公平交易制度的情况。

#### 4.4.2 异常交易行为的专项说明

本报告期内，本基金未出现异常交易的情况。

本报告期内，本公司所有投资组合参与的交易所公开竞价同日反向交易成交较少的单边交易量超过该证券当日成交量的5%的情况有26次，投资组合因投资策略与其他组合发生反向交易，基金经理按内部规定履行了审批程序，未发现导致不公平交易和利益输送的异常交易行为。

#### 4.5 报告期内基金的投资策略和业绩表现说明

2020年二季度，全球黄金市场经历较大上涨，纽约Comex金价从2020年3月底的1591美元上涨至2020年6月底的1798美元，涨幅为12.62%。

2020年二季度衰退的美国经济料缓慢复苏：美国就业市场迅速恶化且原有的结构性问题进一步放大，可以确定的是居民部门将面临的情况是：工资收入下降，政府补贴减少，总收入和财富缩水，储蓄率提升，消费意愿下降。企业因盈利能力下降带来的债务问题是潜在的风险点，破产潮可能才刚刚开始。5月经济重启后，消费和生产的高频数据并没有报复性回升，疫情的反复以及秋季二次爆发的担忧使得经济复苏节奏慢于市场预期，金融资产价格因流动性改善而修复，而实体经济的通缩风险犹存，衰退的持续时间预计是年度级别。而对于黄金而言，名义利率被压在低位，实际利率维持负值；美元指数的回落以及市场对美元信用的担心将带给黄金更大的上涨动能，美元信用的无限扩张并非没有代价，黄金兑美元升值。

地缘政治风险伴随左右，资金继续增持黄金：经济衰退和BLM运动降低了特朗普的民调支持了，但基本盘尚且稳固，中美摩擦增加、美欧贸易摩擦升温、美国减少在欧洲驻军等说明战略上特朗普采取了更加保守的方向，美国政策的不确定性也将持续扰动市场。资金流入黄金的趋势将延续。

我们认为，这波黄金上涨行情可能会持续较长时间，直到美国经济衰退中期。考虑到当前全球经济下滑，美国经济增长放缓与降息预期，我们转变为相对乐观的观点，整个二季度，本基金维持合同范围内偏高的仓位。

本基金报告期内份额净值增长率10.13%，同期业绩比较基准收益率9.8%。

#### 4.6 报告期内基金持有人数或基金资产净值预警说明

无。

## § 5 投资组合报告

### 5.1 报告期末基金资产组合情况

序号	项目	金额（人民币元）	占基金总资产的比例（%）
1	权益投资	—	—
	其中：普通股	—	—
	优先股	—	—
	存托凭证	—	—
	房地产信托凭证	—	—
2	基金投资	146,380,928.57	88.66
3	固定收益投资	—	—
	其中：债券	—	—
	资产支持证券	—	—
4	金融衍生品投资	—	—
	其中：远期	—	—
	期货	—	—
	期权	—	—
	权证	—	—
5	买入返售金融资产	—	—
	其中：买断式回购的买入返售金融资产	—	—
6	货币市场工具	—	—
7	银行存款和结算备付金合计	13,862,307.08	8.40
8	其他资产	4,857,875.03	2.94
9	合计	165,101,110.68	100.00

### 5.2 报告期末在各个国家（地区）证券市场的股票及存托凭证投资分布

注：本基金本报告期末未持有股票以及存托凭证。

### 5.3 报告期末按行业分类的股票及存托凭证投资组合

注：本基金本报告期末未持有股票以及存托凭证。

### 5.4 报告期末按公允价值占基金资产净值比例大小排序的前十名股票及存托凭证投资明细

注：本基金本报告期末未持有股票以及存托凭证。

### 5.5 报告期末按债券信用等级分类的债券投资组合

注：本基金本报告期末未持有债券。

### 5.6 报告期末按公允价值占基金资产净值比例大小排名的前五名债券投资明细

注：本基金本报告期末未持有债券。

## 5.7 报告期末按公允价值占基金资产净值比例大小排名的前十名资产支持证券投资 明细

注：本基金本报告期末未持有资产支持证券。

## 5.8 报告期末按公允价值占基金资产净值比例大小排名的前五名金融衍生品投资明 细

注：本基金本报告期末未持有金融衍生品。

## 5.9 报告期末按公允价值占基金资产净值比例大小排序的前十名基金投资明细

序号	基金名称	基金类型	运作方式	管理人	公允价值(人民币元)	占基金资产净值比例(%)
1	ABERDEEN STNDRD PHYSIC GLD	ETF	开放式	Aberdeen Standard Investments	25,481,952.30	15.89
2	SPROTT PHYSICAL GOLD TRUST	ETF	开放式	Sprott Asset Management LP	25,326,911.25	15.79
3	SPDR GOLD SHARES	ETF	开放式	State Street Bank and Trust Company	24,882,814.22	15.51
4	UBS ETF GOLD H. CHF	ETF	开放式	UBS Fund Management (Switzerland) AG	24,466,133.37	15.25
5	SWISSCANTO PHYS GLD - USD A	ETF	开放式	GAM Investment Management Swit	23,971,187.00	14.95
6	ISHARES GOLD TRUST	ETF	开放式	BlackRock Fund Advisors	22,251,930.43	13.87

## 5.10 投资组合报告附注

### 5.10.1 本基金投资的前十名证券的发行主体本期是否出现被监管部门立案调查， 或在报告编制日前一年内受到公开谴责、处罚的情形

报告期内本基金投资的前十名证券的发行主体没有被监管部门立案调查或在报告编制日前一



年内受到公开谴责、处罚的情况。

### 5.10.2 基金投资的前十名股票是否超出基金合同规定的备选股票库

本基金投资的前十名股票没有超出基金合同规定的备选股票库。

### 5.10.3 其他资产构成

序号	名称	金额（人民币元）
1	存出保证金	-
2	应收证券清算款	3,582,579.49
3	应收股利	-
4	应收利息	358.82
5	应收申购款	1,274,936.72
6	其他应收款	-
7	待摊费用	-
8	其他	-
9	合计	4,857,875.03

### 5.10.4 报告期末持有的处于转股期的可转换债券明细

注：本基金本报告期末未持有处于转股期的可转换债券。

### 5.10.5 报告期末前十名股票中存在流通受限情况的说明

注：本基金本报告期末未持有股票。

## § 6 开放式基金份额变动

单位：份

报告期期初基金份额总额	193,323,668.81
报告期期间基金总申购份额	41,012,235.02
减：报告期期间基金总赎回份额	42,793,124.13
报告期期间基金拆分变动份额（份额减少以“-”填列）	-
报告期期末基金份额总额	191,542,779.70

注：总申购份额含红利再投份额。

## § 7 基金管理人运用固有资金投资本基金交易明细

注：本报告期内基金管理人未运用固有资金投资本基金。

## § 8 影响投资者决策的其他重要信息

### 8.1 报告期内单一投资者持有基金份额比例达到或超过 20%的情况

注：无。

## § 9 备查文件目录

### 9.1 备查文件目录

- 1、中国证监会批准汇添富黄金及贵金属证券投资基金（LOF）募集的文件；
- 2、《汇添富黄金及贵金属证券投资基金（LOF）基金合同》；
- 3、《汇添富黄金及贵金属证券投资基金（LOF）托管协议》；
- 4、基金管理人业务资格批件、营业执照；
- 5、报告期内汇添富黄金及贵金属证券投资基金（LOF）在指定报刊上披露的各项公告；
- 6、中国证监会要求的其他文件。

### 9.2 存放地点

上海市富城路 99 号震旦国际大楼 20 楼      汇添富基金管理股份有限公司

### 9.3 查阅方式

投资者可于本基金管理人办公时间预约查阅，或登录基金管理人网站 [www.99fund.com](http://www.99fund.com) 查阅，还可拨打基金管理人客户服务中心电话：400-888-9918 查询相关信息。

汇添富基金管理股份有限公司

2020 年 7 月 21 日