

嘉实创业板交易型开放式指数证券投资基金

2017 年第 3 季度报告

2017 年 9 月 30 日

基金管理人：嘉实基金管理有限公司

基金托管人：中国银行股份有限公司

报告送出日期：2017 年 10 月 25 日

§ 1 重要提示

基金管理人的董事会及董事保证本报告所载资料不存在虚假记载、误导性陈述或重大遗漏，并对其内容的真实性、准确性和完整性承担个别及连带责任。

基金托管人中国银行股份有限公司根据本基金合同规定，于 2017 年 10 月 20 日复核了本报告中的财务指标、净值表现和投资组合报告等内容，保证复核内容不存在虚假记载、误导性陈述或者重大遗漏。

基金管理人承诺以诚实信用、勤勉尽责的原则管理和运用基金资产，但不保证基金一定盈利。

基金的过往业绩并不代表其未来表现。投资有风险，投资者在作出投资决策前应仔细阅读本基金的招募说明书。

本报告期中的财务资料未经审计。

本报告期自 2017 年 7 月 1 日起至 2017 年 9 月 30 日止。

§ 2 基金产品概况

基金简称	嘉实创业板 ETF
场内简称	创业板 E
基金主代码	159955
基金运作方式	契约型开放式(ETF)
基金合同生效日	2017 年 7 月 14 日
报告期末基金份额总额	34,734,838.00 份
投资目标	交易型开放式
投资策略	本基金采取完全复制法，即完全按照标的指数的成份股组成及其权重构建基金股票投资组合，并根据标的指数成份股及其权重的变动进行相应调整。
业绩比较基准	创业板指数收益率
风险收益特征	本基金属股票型证券投资基金，预期风险与收益水平高于混合型基金、债券型基金与货币市场基金。本基金为指数型基金，主要采用完全复制法跟踪标的指数的表现，具有与标的指数、以及标的指数所代表的股票市场相似的风险收益特征。
基金管理人	嘉实基金管理有限公司
基金托管人	中国银行股份有限公司

§ 3 主要财务指标和基金净值表现

3.1 主要财务指标

单位：人民币元

主要财务指标	报告期（2017 年 7 月 14 日 — 2017 年 9 月 30 日）
1. 本期已实现收益	752,841.15
2. 本期利润	1,380,113.88
3. 加权平均基金份额本期利润	0.0087
4. 期末基金资产净值	35,538,790.99
5. 期末基金份额净值	1.0231

注：（1）本期已实现收益指基金本期利息收入、投资收益、其他收入（不含公允价值变动收益）扣除相关费用后的余额，本期利润为本期已实现收益加上本期公允价值变动收益。（2）上述基金业绩指标不包括持有人认购或交易基金的各项费用，计入费用后实际收益水平要低于所列数字。

（3）本基金合同生效日为 2017 年 7 月 14 日，本报告期自 2017 年 7 月 14 日起至 2017 年 9 月 30 日止。

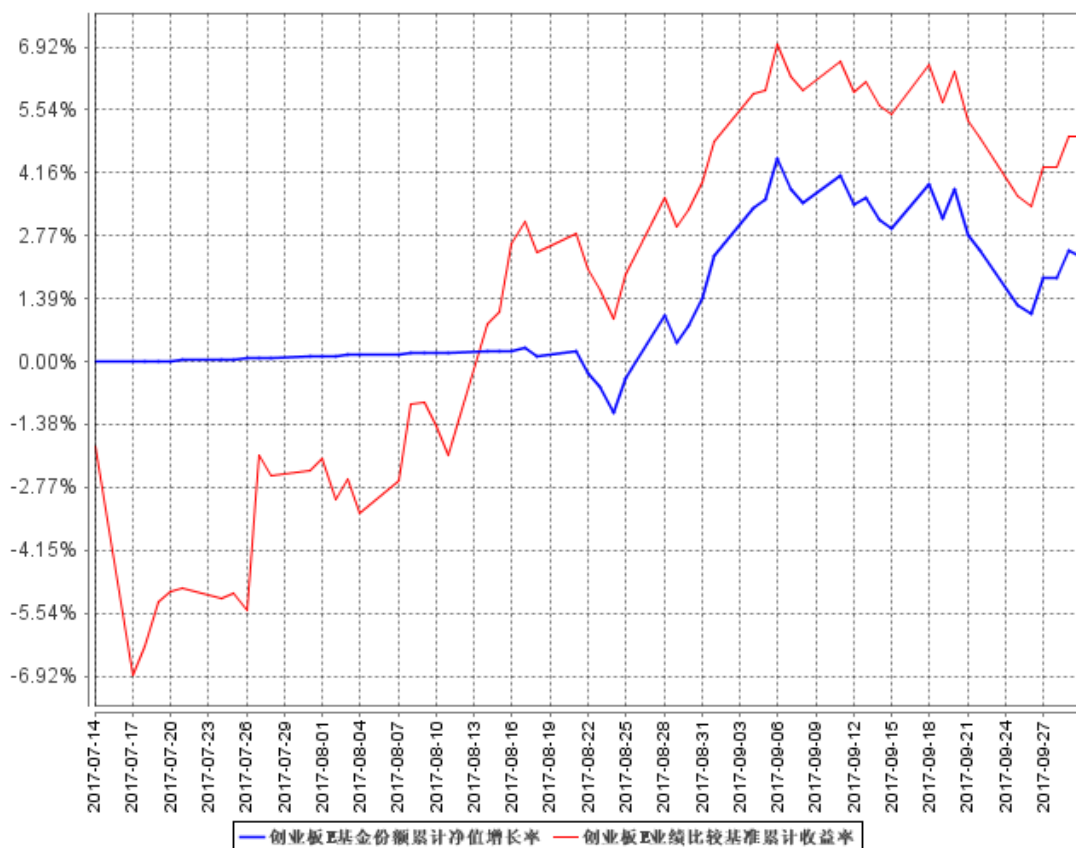
3.2 基金净值表现

3.2.1 本报告期基金份额净值增长率及其与同期业绩比较基准收益率的比较

阶段	净值增长率①	净值增长率标准差②	业绩比较基准收益率③	业绩比较基准收益率标准差④	①—③	②—④
2017 年 7 月 14 日（基金合同生效日）至 2017 年 9 月 30 日	2.31%	0.49%	4.95%	1.18%	-2.64%	-0.69%

3.2.2 自基金合同生效以来基金累计净值增长率变动及其与同期业绩比较基准收益率变动的比较

创业板E基金份额累计净值增长率与同期业绩比较基准收益率的历史走势对比图



图：嘉实创业板 ETF 基金份额累计净值增长率与同期业绩比较基准收益率的历史走势对比图（2017 年 7 月 14 日至 2017 年 9 月 30 日）

注 1：本基金基金合同生效日 2017 年 7 月 14 日至报告期末未满 1 年。按基金合同和招募说明书的约定，本基金自基金合同生效日起 6 个月内为建仓期，本报告期处于建仓期内。

注 2：2017 年 7 月 15 日，本基金管理人发布《关于增补嘉实创业板 ETF 基金经理的公告》，增聘陈正宪先生担任本基金基金经理职务，与基金经理何如女士共同管理本基金。

§ 4 管理人报告

4.1 基金经理（或基金经理小组）简介

姓名	职务	任本基金的基金经理 期限		证券从 业年限	说明
		任职日期	离任日期		
何如	本基金、嘉实沪深 300ETF 联接 (LOF)、嘉实基本面 50 指数 (LOF)、嘉实 H 股指数 (QDII-LOF)、嘉实深证基本面 120ETF 联接、嘉实深证基本面 120ETF、嘉实黄金 (QDII-FOF-LOF)、嘉实沪深 300ETF、嘉实中证 500ETF 联接、嘉实中证主要消费 ETF、嘉实中证医药卫生 ETF、嘉实中证金融地产 ETF、嘉实中证金融地产 ETF 联接、嘉实富时中国 A50ETF 联接、嘉实富时中国 A50ETF 基金经理	2017 年 7 月 14 日	-	11 年	曾任职于 IA 克莱灵顿投资管理公司 (IA-Clarington Investments Inc)、富兰克林坦普顿投资管理公司 (Franklin Templeton Investments Corp.)。2007 年 6 月加入嘉实基金管理有限公司，先后任职于产品管理部、指数投资部，现任指数投资部副总监、基金经理。硕士研究生，具有基金从业资格，加拿大籍。
陈正宪	本基金、嘉实沪深 300ETF 联接 (LOF)、嘉实基本面 50 指数 (LOF)、嘉实 H 股指数 (QDII-LOF)、嘉实黄金 (QDII-FOF-LOF)、嘉实中创 400ETF、嘉实中创 400ETF 联接、嘉实沪深 300ETF、嘉实中证 500ETF 联接、嘉实中关村 A 股 ETF、嘉实富时中国 A50ETF 联接、嘉实富时中国 A50ETF 基金经理	2017 年 7 月 15 日	-	12 年	曾任职于中国台湾台育证券、中国台湾保诚投信。2008 年 6 月加入嘉实基金管理有限公司，先后任职于产品管理部、指数投资部，现任指数投资部执行总监及基金经理。硕士研究生，具有基金从业资格，中国台湾籍。

注：（1）基金经理何如的任职日期是指本基金基金合同生效之日，基金经理陈正宪的任职日期是指公司作出决定后公告之日；（2）证券从业的含义遵从行业协会《证券业从业人员资格管理办法》的相关规定。

4.2 管理人对报告期内本基金运作合规守信情况的说明

报告期内，本基金管理人严格遵循了《证券法》、《证券投资基金法》及其各项配套法规、《嘉实创业板交易型开放式指数证券投资基金基金合同》和其他相关法律法规的规定，本着诚实信用、

勤勉尽责的原则管理和运用基金资产，在严格控制风险的基础上，为基金份额持有人谋求最大利益。本基金运作管理符合有关法律法规和基金合同的规定和约定，无损害基金份额持有人利益的行为。

4.3 公平交易专项说明

4.3.1 公平交易制度的执行情况

报告期内，基金管理人严格执行证监会《证券投资基金管理公司公平交易制度指导意见》和公司内部公平交易制度，各投资组合按投资管理制度和流程独立决策，并在获得投资信息、投资建议和实施投资决策方面享有公平的机会；通过完善交易范围内各类交易的公平交易执行细则、严格的流程控制、持续的技术改进，确保公平交易原则的实现；通过 IT 系统和人工监控等方式进行日常监控，公平对待旗下管理的所有投资组合。

4.3.2 异常交易行为的专项说明

报告期内，公司旗下所有投资组合参与交易所公开竞价交易中，同日反向交易成交较少的单边交易量超过该证券当日成交量的 5% 的，合计 1 次，为旗下组合被动跟踪标的指数需要，与其他组合发生反向交易，不存在利益输送行为。

4.4 报告期内基金投资策略和运作分析

报告期内，本基金处于建仓期，自开放申赎日以来日均跟踪误差为 0.08%，年化跟踪误差为 1.28%。符合基金合同约定的日均跟踪误差不超过 0.2% 的限制。

作为被动管理的指数基金，本基金在严守基金合同及相关法律法规要求的前提下，继续秉承指数化投资管理策略，积极应对基金申购赎回等因素对指数跟踪效果带来的冲击，进一步降低基金的跟踪误差，力争投资回报与业绩基准保持一致。

4.5 报告期内基金的业绩表现

截至本报告期末本基金份额净值为 1.0231 元；本报告期基金份额净值增长率为 2.31%，业绩比较基准收益率为 4.95%。

4.6 报告期内基金持有人数或基金资产净值预警说明

无。

§ 5 投资组合报告

5.1 报告期末基金资产组合情况

序号	项目	金额（元）	占基金总资产的比例（%）
1	权益投资	30,332,295.00	84.69
	其中：股票	30,332,295.00	84.69
2	基金投资	—	—
3	固定收益投资	—	—
	其中：债券	—	—
	资产支持证券	—	—
4	贵金属投资	—	—
5	金融衍生品投资	—	—
6	买入返售金融资产	—	—
	其中：买断式回购的买入返售金融资产	—	—
7	银行存款和结算备付金合计	5,394,296.26	15.06
8	其他资产	90,400.89	0.25
9	合计	35,816,992.15	100.00

注：股票投资的公允价值包含可退替代款的估值增值。

5.2 报告期末按行业分类的股票投资组合

5.2.1 报告期末指数投资按行业分类的股票投资组合

代码	行业类别	公允价值（元）	占基金资产净值比例（%）
A	农、林、牧、渔业	2,333,835.00	6.57
B	采矿业	—	—
C	制造业	15,129,101.00	42.57
D	电力、热力、燃气及水生产和供应业	—	—
E	建筑业	506,058.00	1.42
F	批发和零售业	—	—
G	交通运输、仓储和邮政业	—	—
H	住宿和餐饮业	—	—
I	信息传输、软件和信息技术服务业	7,908,854.00	22.25
J	金融业	—	—
K	房地产业	—	—
L	租赁和商务服务业	307,008.00	0.86
M	科学研究和技术服务业	44,088.00	0.12
N	水利、环境和公共设施管理业	1,707,572.00	4.80
O	居民服务、修理和其他服务业	—	—
P	教育	—	—

Q	卫生和社会工作	877,887.00	2.47
R	文化、体育和娱乐业	1,447,852.00	4.07
S	综合	-	-
	合计	30,262,255.00	85.15

5.2.2 报告期末积极投资按行业分类的股票投资组合

代码	行业类别	公允价值（元）	占基金资产净值比例（%）
A	农、林、牧、渔业	-	-
B	采掘业	-	-
C	制造业	26,680.00	0.08
D	电力、热力、燃气及水生产和供应业	-	-
E	建筑业	-	-
F	批发和零售业	-	-
G	交通运输、仓储和邮政业	-	-
H	住宿和餐饮业	-	-
I	信息传输、软件和信息技术服务业	43,360.00	0.12
J	金融业	-	-
K	房地产业	-	-
L	租赁和商务服务业	-	-
M	科学研究和技术服务业	-	-
N	水利、环境和公共设施管理业	-	-
O	居民服务、修理和其他服务业	-	-
P	教育	-	-
Q	卫生和社会工作	-	-
R	文化、体育和娱乐业	-	-
S	综合	-	-
	合计	70,040.00	0.20

5.3 报告期末按公允价值占基金资产净值比例大小排序的前十名股票投资明细

5.3.1 报告期末指数投资按公允价值占基金资产净值比例大小排序的前十名股票投资明细

序号	股票代码	股票名称	数量（股）	公允价值（元）	占基金资产净值比例（%）
1	300498	温氏股份	108,500	2,333,835.00	6.57
2	300059	东方财富	85,000	1,175,550.00	3.31
3	300136	信维通信	22,200	932,400.00	2.62
4	300124	汇川技术	30,100	869,890.00	2.45

5	300070	碧水源	43,500	783,435.00	2.20
6	300072	三聚环保	25,400	774,192.00	2.18
7	300408	三环集团	31,000	762,290.00	2.14
8	300024	机器人	35,500	756,860.00	2.13
9	300003	乐普医疗	26,200	563,038.00	1.58
10	300017	网宿科技	44,500	537,115.00	1.51

5.3.2 报告期末积极投资按公允价值占基金资产净值比例大小排序的前五名股票投资明细

序号	股票代码	股票名称	数量（股）	公允价值（元）	占基金资产净值比例（%）
1	300292	吴通控股	4,000	26,680.00	0.08
2	300359	全通教育	2,000	23,140.00	0.07
3	300369	绿盟科技	2,000	20,220.00	0.06

注：报告期末，本基金仅持有上述 3 只积极投资股票。

5.4 报告期末按债券品种分类的债券投资组合

报告期末，本基金未持有债券。

5.5 报告期末按公允价值占基金资产净值比例大小排序的前五名债券投资明细

报告期末，本基金未持有债券。

5.6 报告期末按公允价值占基金资产净值比例大小排序的前十名资产支持证券投资明细

报告期末，本基金未持有资产支持证券。

5.7 报告期末按公允价值占基金资产净值比例大小排序的前五名贵金属投资明细

报告期末，本基金未持有贵金属投资。

5.8 报告期末按公允价值占基金资产净值比例大小排序的前五名权证投资明细

报告期末，本基金未持有权证。

5.9 报告期末本基金投资的股指期货交易情况说明

报告期内，本基金未参与股指期货交易。

5.10 报告期末本基金投资的国债期货交易情况说明

报告期内，本基金未参与国债期货交易。

5.11 投资组合报告附注

5.11.1

报告期内本基金投资的前十名证券的发行主体未被监管部门立案调查，在本报告编制日前一年内本基金投资的前十名证券的发行主体未受到公开谴责、处罚。

5.11.2

本基金投资的前十名股票中，没有超出基金合同规定的备选股票库之外的股票。

5.11.3 其他资产构成

序号	名称	金额（元）
1	存出保证金	50,297.40
2	应收证券清算款	-
3	应收股利	-
4	应收利息	2,058.22
5	应收申购款	-
6	其他应收款	-
7	待摊费用	38,045.27
8	其他	-
9	合计	90,400.89

5.11.4 报告期末持有的处于转股期的可转换债券明细

报告期末，本基金未持有处于转股期的可转换债券。

5.11.5 报告期末前十名股票中存在流通受限情况的说明

5.11.5.1 报告期末指数投资前十名股票中存在流通受限情况的说明

报告期末，本基金指数投资的前十名股票中不存在流通受限情况。

5.11.5.2 报告期末积极投资前五名股票中存在流通受限情况的说明

报告期末，本基金积极投资的前五名股票中不存在流通受限情况。

§ 6 开放式基金份额变动

单位：份

基金合同生效日（2017年7月14日）基金份 额总额	256,634,838.00
基金合同生效日起至报告期期末基金总申购份 额	4,200,000.00
减：基金合同生效日起至报告期期末基金总赎 回份额	226,100,000.00

基金合同生效日起至报告期期末基金拆分变动份额（份额减少以“-”填列）	-
报告期期末基金份额总额	34,734,838.00

§ 7 基金管理人运用固有资金投资本基金情况

7.1 基金管理人持有本基金份额变动情况

报告期内，基金管理人未运用固有资金申购、赎回或者买卖本基金的基金份额。

7.2 基金管理人运用固有资金投资本基金交易明细

报告期内，基金管理人未运用固有资金申购、赎回或者买卖本基金的基金份额。

§ 8 备查文件目录

8.1 备查文件目录

- （1）中国证监会准予嘉实创业板交易型开放式指数证券投资基金注册的批复文件；
- （2）《嘉实创业板交易型开放式指数证券投资基金基金合同》；
- （3）《嘉实创业板交易型开放式指数证券投资基金托管协议》；
- （4）《嘉实创业板交易型开放式指数证券投资基金招募说明书》；
- （5）基金管理人业务资格批件、营业执照；
- （6）报告期内嘉实创业板交易型开放式指数证券投资基金公告的各项原稿。

8.2 存放地点

北京市建国门北大街 8 号华润大厦 8 层嘉实基金管理有限公司。

8.3 查阅方式

（1）书面查询：查阅时间为每工作日 8:30-11:30, 13:00-17:30。投资者可免费查阅，也可按工本费购买复印件。

（2）网站查询：基金管理人网址：<http://www.jsfund.cn>

投资者对本报告如有疑问，可咨询本基金管理人嘉实基金管理有限公司，咨询电话 400-600-8800，或发电子邮件，E-mail:service@jsfund.cn。

嘉实基金管理有限公司

2017 年 10 月 25 日