

---

# 建信周盈安心理财债券型证券投资基金

## 2021 年第 1 季度报告

2021 年 3 月 31 日

基金管理人：建信基金管理有限责任公司

基金托管人：交通银行股份有限公司

报告送出日期：2021 年 4 月 21 日

## § 1 重要提示

基金管理人的董事会及董事保证本报告所载资料不存在虚假记载、误导性陈述或重大遗漏，并对其内容的真实性、准确性和完整性承担个别及连带责任。

基金托管人交通银行股份有限公司根据本基金合同规定，于 2021 年 4 月 19 日复核了本报告中的财务指标、净值表现和投资组合报告等内容，保证复核内容不存在虚假记载、误导性陈述或者重大遗漏。

基金管理人承诺以诚实信用、勤勉尽责的原则管理和运用基金资产，但不保证基金一定盈利。

基金的过往业绩并不代表其未来表现。投资有风险，投资者在作出投资决策前应仔细阅读本基金的招募说明书。

本报告中财务资料未经审计。

本报告期自 2021 年 1 月 1 日起至 3 月 31 日止。

## § 2 基金产品概况

基金简称	建信周盈安心理财债券	
基金主代码	530030	
基金运作方式	契约型开放式	
基金合同生效日	2020 年 12 月 31 日	
报告期末基金份额总额	104,328,416.38 份	
投资目标	在严格控制风险并保持良好流动性的基础上，通过主动的组合管理为投资者创造稳定的当期回报，并力争实现基金资产的长期稳健增值。	
投资策略	本基金通过积极主动的组合管理，充分运用各种短期投资工具，力争为持有人创造低风险基础上的投资收益。本基金投资组合的平均剩余期限在每个交易日均不得超过 127 天。	
业绩比较基准	七天通知存款利率（税前）	
风险收益特征	本基金属于债券基金，长期风险收益水平低于股票基金、混合基金，高于货币市场基金。	
基金管理人	建信基金管理有限责任公司	
基金托管人	交通银行股份有限公司	
下属分级基金的基金简称	建信周盈安心理财债券 A	建信周盈安心理财债券 B
下属分级基金的交易代码	530030	531030
报告期末下属分级基金的份额总额	101,450,047.37 份	2,878,369.01 份

## § 3 主要财务指标和基金净值表现

### 3.1 主要财务指标

单位：人民币元

主要财务指标	报告期（2021 年 1 月 1 日-2021 年 3 月 31 日）	
	建信周盈安心理财债券 A	建信周盈安心理财债券 B
1. 本期已实现收益	381,271.46	26,948.24
2. 本期利润	449,379.96	24,379.77
3. 加权平均基金份额本期利润	0.0041	0.0048
4. 期末基金资产净值	101,913,997.44	2,894,011.57
5. 期末基金份额净值	1.0046	1.0054

注：1、本期已实现收益指基金本期利息收入、投资收益、其他收入（不含公允价值变动收益）扣除相关费用后的余额，本期利润为本期已实现收益加上本期公允价值变动收益。由于该基金采用摊余成本法核算，因此，公允价值变动收益为零，本期已实现收益和本期利润的金额相等。

2、持有人认购或交易本基金时，不需缴纳任何费用。

### 3.2 基金净值表现

#### 3.2.1 本报告期基金份额净值增长率及其与同期业绩比较基准收益率的比较

建信周盈安心理财债券 A

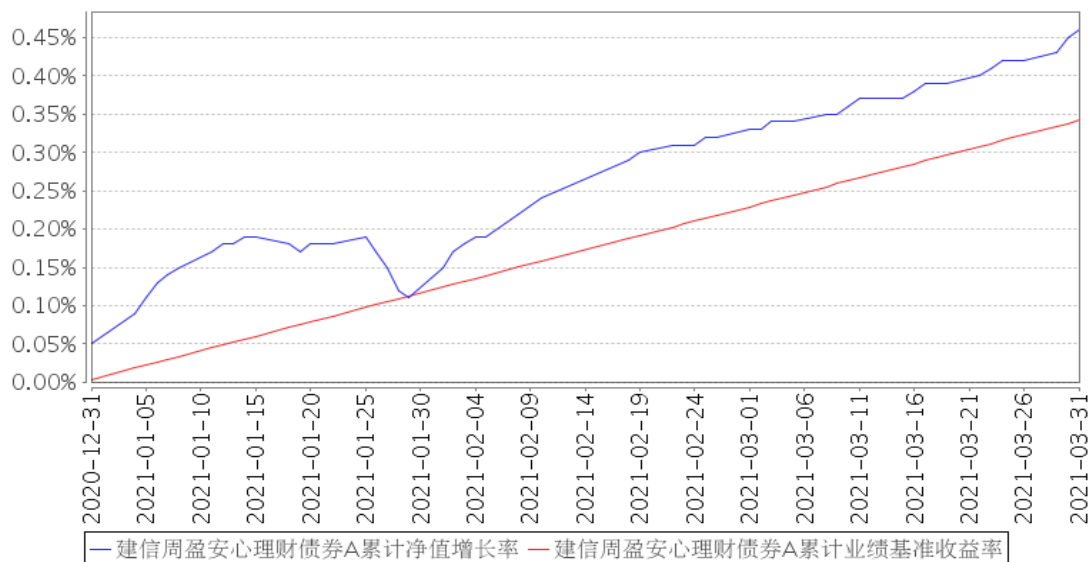
阶段	份额净值增长率①	份额净值增长率标准差②	业绩比较基准收益率③	业绩比较基准收益率标准差④	①-③	②-④
过去三个月	0.41%	0.01%	0.34%	0.00%	0.07%	0.01%
自基金合同生效起至今	0.46%	0.01%	0.34%	0.00%	0.12%	0.01%

建信周盈安心理财债券 B

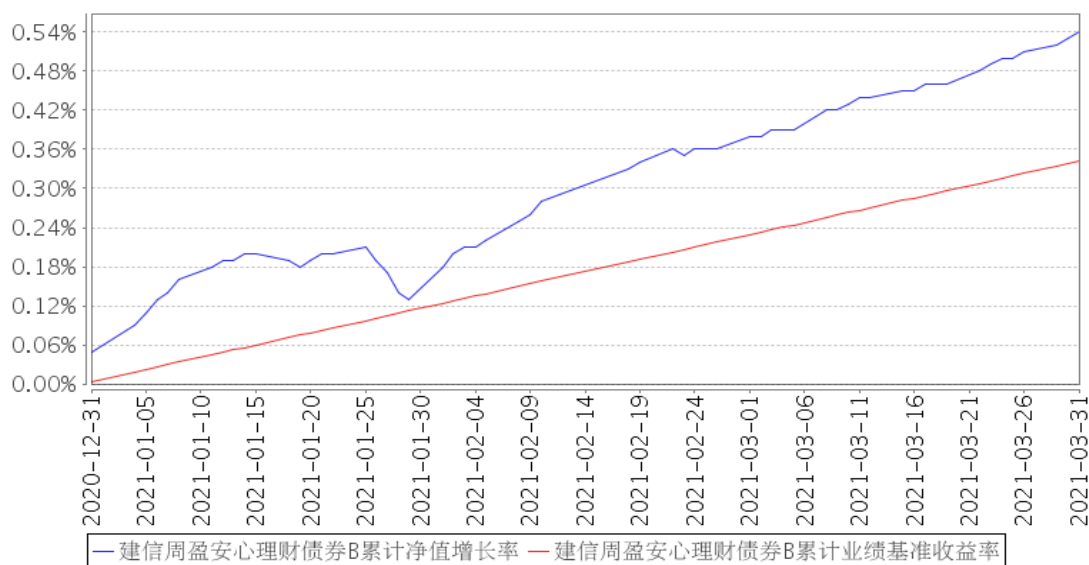
阶段	份额净值增长率①	份额净值增长率标准差②	业绩比较基准收益率③	业绩比较基准收益率标准差④	①-③	②-④
过去三个月	0.49%	0.01%	0.34%	0.00%	0.15%	0.01%
自基金合同生效起至今	0.54%	0.02%	0.34%	0.00%	0.20%	0.02%

### 3.2.2 自基金合同生效以来基金累计净值增长率变动及其与同期业绩比较基准收益率率变动的比较

建信周盈安心理财债券A累计净值增长率与同期业绩比较基准收益率的历史走势对比图



建信周盈安心理财债券B累计净值增长率与同期业绩比较基准收益率的历史走势对比图



注：本报告期，本基金投资组合比例符合基金合同要求。

### 3.3 其他指标

无。

## § 4 管理人报告

### 4.1 基金经理（或基金经理小组）简介

姓名	职务	任本基金的基金经理期限		证券从业年限	说明
		任职日期	离任日期		
先轺宇	本基金的基金经理	2018 年 3 月 26 日	—	8 年	先轺宇先生，硕士。2009 年 7 月至 2016 年 5 月在中国建设银行金融市场部工作，曾从事绩效管理，2012 年起任债券交易员。2016 年 7 月加入我公司，历任固定收益投资部基金经理助理、基金经理，2017 年 7 月 7 日起任建信现金增利货币市场基金和建信现金添益交易型货币市场基金的基金经理；2018 年 3 月 26 日起任建信周盈安心理财债券型证券投资基金的基金经理；2019 年 1 月 25 日起任建信天添益货币市场基金、建信嘉薪宝货币市场基金、建信货币市场基金的基金经理；2020 年 12 月 18 日起任建信荣禧一年定期开放债券型证券投资基金的基金经理。

#### 4.1.1 期末兼任私募资产管理计划投资经理的基金经理同时管理的产品情况

无。

#### 4.2 管理人对报告期内本基金运作合规守信情况的说明

在本报告期内，基金管理人不存在损害基金份额持有人利益的行为。基金管理人勤勉尽责地为基金份额持有人谋求利益，严格遵守了《证券法》、《证券投资基金法》、其他有关法律法规的规定和《建信周盈安心理财债券型证券投资基金基金合同》的规定。

#### 4.3 公平交易专项说明

##### 4.3.1 公平交易制度的执行情况

为了公平对待投资人，保护投资人利益，避免出现不正当关联交易、利益输送等违法违规行为，公司根据《证券投资基金法》、《证券投资基金管理公司内部控制指导意见》、《证券投资基金公司公平交易制度指导意见》等法律法规和公司内部制度，制定和修订了《公平交易管理办法》、《异常交易管理办法》、《公司防范内幕交易管理办法》、《利益冲突管理办法》等风险管控制度。公司使用的交易系统中设置了公平交易模块，一旦出现不同基金同时买卖同一证券时，系统自动切换至公平交易模块进行操作，确保在投资管理活动中公平对待不同投资组合，严禁直接或通过第三方的交易安排在不同投资组合之间进行利益输送。

### 4.3.2 异常交易行为的专项说明

本报告期内未出现所有投资组合参与的交易所公开竞价同日反向交易成交较少的单边交易量超过该证券当日成交量的 5% 的情况。本报告期，未发现本基金存在异常交易行为。

### 4.4 报告期内基金的投资策略和运作分析

宏观经济方面，2021 年一季度受倡导就地过年影响，生产强于季节性，经济复苏动力保持强劲。2020 年疫情对经济扰动较大，主要分项与 2019 年比较，工业生产保持高增长，投资小幅增长，消费领域修复较快。2021 年 1-3 月，PMI 指数分别录得 51.3%、50.6% 和 51.9%，供需层面一季度均继续回升，制造业呈高速增长局面。从需求端上看，固定资产投资增速略慢，2021 年 1-2 月累计增速同比增长 35%（两年复合增速 1%），去除基数影响后略低于 2020 年全年固定资产投资增速。从分项上看，制造业投资和基础设施投资整体偏弱，房地产投资保持较快增长。一季度，消费结构在倡导就地过年的背景下有所变化，但总量仍然延续较好修复态势，1-2 月社会消费品零售总额同比增长 33.8%（两年复合增速 3.1%），其中通讯器材、化妆品、金银珠宝等可选消费品增速恢复较快；进出口方面，2 月货物进出口总额人民币计价同比增长 57.0%（两年复合增速 15.2%），其中出口同比增长 139.5%（两年复合增速为 20.1%），进口同比增长 10.3%（两年复合增速为 9.9%），外贸增长持续好于预期。从生产端上看，1-2 月全国规模以上工业增加值同比增长 35.1%（两年复合增速 8.1%），增速较 2020 年末继续提升，其中装备制造业和高技术制造业增加值维持较高增速。总体看，2021 年一季度随着国内疫情影响消退，经济运行持续恢复。

通胀方面，2021 年一季度价格总体保持稳定，居民消费价格指数（CPI）已进入负区间，工业生产者出厂价格指数（PPI）进入快速上行阶段。从消费者价格指数上看，受高基数影响回落，1-2 月份 CPI 同比下降 0.3%，较 2020 年末回落 2.8 个百分点，分月看 1、2 月份 CPI 同比分别下降 0.3% 和下降 0.2%。其中，食品项中猪肉在季节性需求上升和供给修复的影响下先上后下，服务价格在疫情影响消退、服务业较快修复带动下环比持续上行。从工业品价格指数上看，1-2 月 PPI 同比上升 1.0%，较 2020 年回升明显，其中 1、2 月当月 PPI 同比分别增长 0.3% 和 1.7%，原油、有色金属等国际大宗商品价格延续上涨态势，带动国内工业品价格环比继续回升，叠加基数效应，PPI 快速攀升。

资金面和货币政策层面，2021 年一季度春节前资金面变化较大，节后波动缓和、资金充裕，货币政策操作回归中性态势。一季度，央行未进行降准和降息操作，1-3 月每月 MLF 分别投放 5000、2000 和 1000 亿元，1 月小幅净回笼、2-3 月平量续作，操作利率维持不变。而在新的 LPR 贷款报价机制下，LPR 利率同样保持不变。流动性整体合理充裕，货币政策维持稳健中性。整体一季度资金利率中枢先下后上，7 天质押回购利率在 1 月中上旬持续维持在 2% 以下，明显低于央行公

开市场 7 天逆回购 2.2% 的水平；1 月下旬至春节前，央行未增加净投放，资金面有所收紧，利率一度上行并突破 3.1%，随后回落并稳定在 2.2% 附近。

债券市场方面，一季度受资金面变动影响，债券市场收益率整体先下后上并于 3 月下旬再次下行，收益率曲线较上季末整体变动较小，呈小幅熊平态势。截至一季度末，1 年期国开债和 1 年期国债分别报收 2.76% 和 2.58%，较 2020 年末分别上行 20BP 和 10BP 至 2.76% 和 2.58%，国开债品种利差有所走阔。

鉴于此，本基金适当增持了政策性银行债并拉长组合久期，结合短期利率波动，择机开展波段交易。通过滚动配置一定比例的短期逆回购，在为组合增厚收益的同时，确保组合具备较强的流动性备付能力。期间，本组合出于对防范信用风险的考虑，对信用债的持仓继续保持谨慎。

#### 4.5 报告期内基金的业绩表现

本报告期本基金 A 净值增长率 0.41%，波动率 0.01%，本报告期本基金 B 净值增长率 0.49%，波动率 0.01%；业绩比较基准收益率 0.34%，波动率 0.00%。

#### 4.6 报告期内基金持有人数或基金资产净值预警说明

无。

### § 5 投资组合报告

#### 5.1 报告期末基金资产组合情况

序号	项目	金额（元）	占基金总资产的比例（%）
1	权益投资	—	—
	其中：股票	—	—
2	基金投资	—	—
3	固定收益投资	90,351,000.00	71.94
	其中：债券	90,351,000.00	71.94
	资产支持证券	—	—
4	贵金属投资	—	—
5	金融衍生品投资	—	—
6	买入返售金融资产	33,000,000.00	26.28
	其中：买断式回购的买入返售金融资产	—	—
7	银行存款和结算备付金合计	608,092.16	0.48
8	其他资产	1,625,480.12	1.29
9	合计	125,584,572.28	100.00

#### 5.2 报告期末按行业分类的股票投资组合

## 5.2.1 报告期末按行业分类的境内股票投资组合

无。

## 5.2.2 报告期末按行业分类的港股通投资股票投资组合

无。

## 5.3 报告期末按公允价值占基金资产净值比例大小排序的前十名股票投资明细

无。

## 5.4 报告期末按债券品种分类的债券投资组合

序号	债券品种	公允价值（元）	占基金资产净值比例（%）
1	国家债券	-	-
2	央行票据	-	-
3	金融债券	90,351,000.00	86.21
	其中：政策性金融债	90,351,000.00	86.21
4	企业债券	-	-
5	企业短期融资券	-	-
6	中期票据	-	-
7	可转债（可交换债）	-	-
8	同业存单	-	-
9	其他	-	-
10	合计	90,351,000.00	86.21

## 5.5 报告期末按公允价值占基金资产净值比例大小排序的前五名债券投资明细

序号	债券代码	债券名称	数量（张）	公允价值（元）	占基金资产净值比例（%）
1	160421	16 农发 21	300,000	30,057,000.00	28.68
2	140228	14 国开 28	200,000	20,194,000.00	19.27
3	180313	18 进出 13	200,000	20,114,000.00	19.19
4	200206	20 国开 06	200,000	19,986,000.00	19.07

## 5.6 报告期末按公允价值占基金资产净值比例大小排序的前十名资产支持证券投资明细

无。

## 5.7 报告期末按公允价值占基金资产净值比例大小排序的前五名贵金属投资明细



无。

## 5.8 报告期末按公允价值占基金资产净值比例大小排序的前五名权证投资明细

无。

## 5.9 报告期末本基金投资的国债期货交易情况说明

### 5.9.1 本期国债期货投资政策

无。

### 5.9.2 报告期末本基金投资的国债期货持仓和损益明细

无。

### 5.9.3 本期国债期货投资评价

无。

## 5.10 投资组合报告附注

### 5.10.1

本基金该报告期内投资前十名证券的发行主体未披露被监管部门立案调查和在报告编制日前一年内受到公开谴责、处罚。

### 5.10.2

基金投资的前十名股票未超出基金合同规定的投资范围。

### 5.10.3 其他资产构成

序号	名称	金额（元）
1	存出保证金	—
2	应收证券清算款	—
3	应收股利	—
4	应收利息	1,523,355.12
5	应收申购款	102,125.00
6	其他应收款	—
7	待摊费用	—
8	其他	—
9	合计	1,625,480.12

### 5.10.4 报告期末持有的处于转股期的可转换债券明细

无。

#### 5.10.5 报告期末前十名股票中存在流通受限情况的说明

无。

#### 5.10.6 投资组合报告附注的其他文字描述部分

由于四舍五入原因，分项之和与合计可能有尾差。

### § 6 开放式基金份额变动

单位：份

项目	建信周盈安心理财债券 A	建信周盈安心理财债券 B
报告期期初基金份额总额	119,673,303.03	6,878,369.01
报告期期间基金总申购份额	5,046,895.09	—
减:报告期期间基金总赎回份额	23,270,150.75	4,000,000.00
报告期期间基金拆分变动份额（份额减少以“-”填列）	—	—
报告期期末基金份额总额	101,450,047.37	2,878,369.01

注：如有相应情况，申购含红利再投、转换入份额及金额，赎回含转换出份额及金额。

### § 7 基金管理人运用固有资金投资本基金情况

#### 7.1 基金管理人持有本基金份额变动情况

无。

#### 7.2 基金管理人运用固有资金投资本基金交易明细

无。

### § 8 影响投资者决策的其他重要信息

#### 8.1 报告期内单一投资者持有基金份额比例达到或超过 20%的情况

无。

#### 8.2 影响投资者决策的其他重要信息

无。

### § 9 备查文件目录

### 9.1 备查文件目录

- 1、中国证监会批准建信周盈安心理财债券型证券投资基金设立的文件；
- 2、《建信周盈安心理财债券型证券投资基金基金合同》；
- 3、《建信周盈安心理财债券型证券投资基金招募说明书》；
- 4、《建信周盈安心理财债券型证券投资基金托管协议》；
- 5、基金管理人业务资格批件和营业执照；
- 6、基金托管人业务资格批件和营业执照；
- 7、报告期内基金管理人在指定报刊上披露的各项公告。

### 9.2 存放地点

基金管理人或基金托管人处。

### 9.3 查阅方式

投资者可在营业时间免费查阅。也可在支付工本费后，在合理时间内取得上述文件的复印件。

建信基金管理有限责任公司

2021 年 4 月 21 日